



# **BELEIDSPLAN 2008-2010**

GEMAAKT DOOR, ALEN ELS  
COÖRDINATOR KIDS & CO  
KLOOSTERSTRAAT 23  
ELS.ALEN@OCMWHERENTHOUT.BE  
014/50.27.76

# SAMENVATTING

---

In deze nota trachten wij op basis van een objectieve situatieschets van de werking van Kids & Co, het beleid uit te stippelen voor de volgende drie jaar.

De belangrijkste aandachtspunten zijn:

- de blijvende stijging van het aantal kinderen in het IBO, waarbij verhoudingsgewijs door de subsidiestop geen bijkomend begeleidend personeel is voorzien.
- Overbezetting in het IBO vooral op dinsdag en donderdag naschools, waarvoor wij op zoek gaan naar alternatieve samenwerkingsvormen.
- Als gevolg van de overbezetting en de consequenties, een lichte daling van zowel de motivatie van het begeleidend personeel als de tevredenheid van de ouders.
- de steeds grotere rol die Kids & co speelt op vlak van dienstverlening naar ouders, door de opdracht van het CKO, het sociaal huis en het decreet opvoedingsondersteuning. Hiervoor zullen de nodige consequenties, gekoppeld aan deze aan deze opdrachtwijziging moeten genomen worden.
- De specifieke opdracht van het CKO om als gesubsidieerde voorziening naast de pedagogische en economische functie ook oog te hebben voor de sociale functie van kinderopvang. Waarbij specifieke aandacht moet gaan naar kwetsbare gezinnen en dringende opvangnoden. Hiervoor werden 8 extra plaatsen toegekend ( = occasionele opvang)
- De opvolging van het decreet opvoedingsondersteuning dat de verdere uitbouw van de dienst opvoedingsondersteuning mogelijk maakt en structureert. De voorwaarden hiervoor zijn:
  - Aanduiden van een lokale coördinator O.O.
  - Organisatie van een lokaal overleg O.O.De overheid stelt de nodige werkingsmiddelen voor opleiding en vorming ter beschikking.

---

## GEbruikte afkortingen

CKO: Centrum voor Kinderopvang

LOK: lokaal overleg kinderopvang

IBO: Initiatief Buitenschoolse Opvang

O.O.: Opvoedingsondersteuning

K.O.: Kinderopvang

DOO: Dienst Opvoedingsondersteuning

# INHOUDSOVERZICHT

---

<b>1. Inleiding</b>	<b>4</b>
<b>2. Missie en visie</b>	<b>5</b>
<b>3. situatieschets</b>	<b>6</b>
3.1. aantal kinderen in Herenthout	
3.2. aantal geboortes in Herenthout	7
3.3. gezinssamenstelling	
3.4. gemiddeld opgevangen verschillende kdn./dag	
3.5. aantal kinderen/school	8
3.6. aantal kinderen/geboortejaar/opvangmoment	
3.7. aantal kinderen voor inclusieve opvang	
3.8. aantal kinderen voor occasionele opvang	
3.9. annuleringen	9
3.10. Inzet begeleiding voor het aantal kinderen	
3.11. ziekteverzuim	10
3.12. vormingsuren	
3.13. prestaties begeleiding	11
3.14. motivatieonderzoek personeel	
3.15. jaarlijks tevredenheidonderzoek ouders	12
3.16. tevredenheid nieuwe klanten	13
3.17. jaarrekening	14
<b>4. Doelstellingen</b>	<b>16</b>
Strategisch doel 1	
Strategisch doel 2	
Strategisch doel 3	
Strategisch doel 4	
Strategisch doel 5	
<b>5. Begroting</b>	<b>20</b>
<b>6. Beheer</b>	<b>21</b>
6.1. kwaliteitsbeleid	
6.2. personeelsbeleid	22
6.3. betrokkenheid	24
6.4. financieel beleid	25
6.5. organisatorisch beleid	
6.6. communicatiebeleid	26
<b>7. besluit</b>	<b>28</b>

## 1. Inleiding

---

### **Vervolg op algemene beleidsnota kinderopvang**

Deze nota wil een vervolg zijn en aansluiten op de algemene beleidsnota kinderopvang. Hier wordt echter verder ingezoomd op het initiatief buitenschoolse opvang en t' Opvoedingsatellie georganiseerd door het OCMW.

Op basis van concrete cijfergegevens trachten wij de huidige situatie van de dienstverlening zo objectief mogelijk weer te geven en conclusies te trekken voor het toekomstig beleid.

Wij hopen dat het bestuur de conclusies en de vooropgestelde beleidsopties ter harte neemt en de nodige middelen ter beschikking stelt om Kids & co op kwalitatieve wijze verder uit te bouwen.

## 2. Missie en visie

---

### **Buiten-schoolse opvang**

Kids & co wil voor- en naschoolse opvang bieden aan alle kinderen tussen 2,5 en 12 jaar, wonend of schoolgaand in Herenthout. Hiervoor is een capaciteit van 72 plaatsen beschikbaar.

### **Inclusief**

Daarnaast biedt Kids & co:

- inclusieve opvang. Dit wil zeggen dat ook kinderen met een handicap of medisch probleem terecht kunnen in de opvang en dat hiervoor specifieke zorgbegeleiding is voorzien. Het gaat om kinderen die extra zorg vragen omwille van:
  - een fysieke beperking
  - een chronische ziekte
  - een psychische stoornis
  - een ontwikkelingsachterstand
  - een problematische thuissituatie
  - een andere cultuur

### **Occasioneel**

- 8 bijkomende en exclusieve plaatsen voor occasionele opvang. Dit is opvang die dringend is en per kind beperkt tot maximum maanden. Het is opvang om specifieke redenen:
  - de ouder werkt niet en start een opleiding
  - de ouder werkt niet en vind plots werk
  - de ouder heeft een sollicitatiegesprek
  - er is een acute crisis in het gezin
  - het gezin heeft behoefte aan een korte draaglast vermindering
  - om pedagogische en/of sociale redenen

### **Integratie bevorderen**

Het is onze intentie om participatie en integratie van maatschappelijk kwetsbare kinderen te bevorderen. De klemtoon ligt op de kinderopvang. Hiernaast is er een constante wisselwerking tussen het kind, zijn ouders, de school en de opvang. De opvang wil inspelen op het dynamisch proces tussen kind, ouders, sociale omgeving en samenleving.

### **Opvoedingsondersteuning**

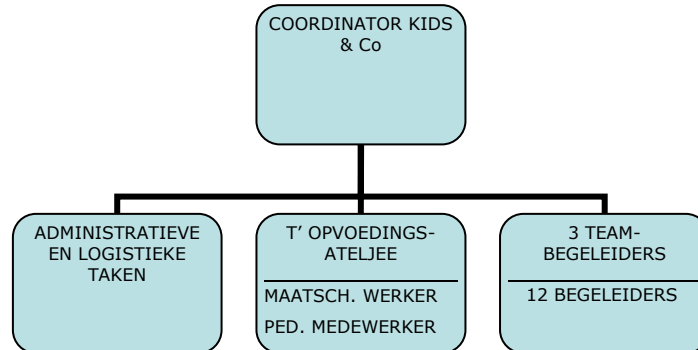
Via de dienst opvoedingsondersteuning wil men naast de gewone ombudsfunctie, die groep ouders bereiken die dreigen vast te lopen of reeds in een probleemsituatie verzeild geraakten.

De doelstelling van deze dienstverlening is: de vicieuze cirkel van kansarmoede te doorbreken door preventief te investeren in opvoeding door:

- Een reeds bestaande basisvoorziening uit te breiden met een dienst opvoedingsondersteuning
  - Het creëren van een vanzelfsprekende instap, die vlot toegankelijk is en niet stigmatiserend.
  - Aan te sluiten op en samen te werken met bestaande voorzieningen, verenigingen en intensievere begeleidingsvormen.
-

### 3. Situatieschets

#### 3.1. organigram



#### 3.2. Aantal kinderen in Herenthout

VERHOUDING JEUGD - TOTALE BEVOLKING		
categorie	absolute gegevens	procentueel
0 jaar	88	1,04%
1 jaar	83	0,98%
2 jaar	71	0,84%
3 jaar	83	0,98%
4 jaar	81	0,96%
5 jaar	67	0,79%
6 jaar	75	0,87%
7 jaar	85	1,00%
8 jaar	91	1,08%
9 jaar	85	1,00%
10 jaar	82	0,97%
11 jaar	85	1,00%
12 jaar	91	1,08%
13 jaar	101	1,19%
14 jaar	104	1,23%
15 jaar	86	1,02%
16 jaar	108	1,28%
17 jaar	94	1,11%
18 jaar	89	1,05%
19 jaar	104	1,23%
20 jaar	88	1,04%
21 jaar	92	1,09%
22 jaar	97	1,15%
23 jaar	85	1,00%
24 jaar	89	1,05%
25 jaar	108	1,28%
Totaal	2 312	27,31%

Bron: Bevolkingscijfers gemeente Herenthout- cijfers 31/12/2006

### 3.3. Aantal geboorten in Herenthout

	2000	2001	2002	2003	2004	2005	2006
Aantal geboorten	70	69	75	83	72	81	86

### 3.4. Gezinsamenstelling

Een steeds belangrijker wordende groep zijn de eenoudergezinnen. Herenthout telt in 2004 375 alleenstaande ouders, waarvan 71% alleenstaande moeders. Als we dit vergelijken met de omliggende gemeenten telt Herentals naast Herenthout het hoogste aantal alleenstaande ouders.

Deze vaststelling heeft specifieke gevolgen voor de behoefte aan opvang en ondersteuning.

### 3.5. gemiddeld opgevangen verschillende kind./dag

	2003	2004	2005	2006	2007
<b>jan</b>	59	59	64	73	81
<b>Febr</b>	56	62	60	70	72
<b>Maart</b>	60	62	65	72	85
<b>April</b>	62	53	67	69	70
<b>Mei</b>	61	62	65	72	86
<b>Juni</b>	60	54	63	74	82
<b>Juli</b>	54	52	59	52	57
<b>Aug</b>	45	45	59	53	60
<b>Sept</b>	51	57	66	64	78
<b>Okt</b>	58	59	70	70	86
<b>Nov</b>	56	59	71	76	88
<b>Dec</b>	52	54	68	73	89
<b>Gemid.</b>	<b>56</b>	<b>59</b>	<b>65</b>	<b>67</b>	<b>78</b>

- Het gemiddeld aantal verschillende opgevangen kinderen per dag stijgt in 2007 met 11 kinderen per dag.
- Kinderen die 's morgens en 's avonds komen worden maar één maal geteld
- Door de 8 extra plaatsen voor occasionele opvang beschikken wij sinds november 2007 over een capaciteit voor 80 kinderen. Sinds oktober 2007 wordt ook deze ruim overschreden.
- Vermits de overschrijding vooral plaats vindt op dinsdag en donderdag werd op deze dagen een inschrijvingsstop ingevoerd sinds oktober '07

### 3.6. Aantal kinderen per school

scholen	Aantal kinderen/ school	Aantal gebruikers IBO
't Klavertje	106	52
Klimop	186	56
Klimopke	112	83
Luchtballon VLO	224	93
Luchtballon VKO	116	70
Andere scholen		22
<b>Totaal</b>	<b>744</b>	<b>376</b>

De helft van de schoolgaande kinderen in Herenthout maakt gebruik van het IBO

### 3.7. aantal kinderen/geboortjaar/ opvangmoment

geboorte- jaar	globaal	voorschools	naschools	Woensdag- namiddag	Schoolvrije dagen	Vakantie- dagen
1994	<b>5</b>	3	2	0	2	1
1995	<b>11</b>	5	4	4	2	8
1996	<b>25</b>	11	19	10	3	12
1997	<b>37</b>	13	26	22	15	29
1998	<b>34</b>	15	23	18	12	26
1999	<b>37</b>	13	30	24	14	26
2000	<b>44</b>	15	33	30	21	35
2001	<b>38</b>	7	23	20	12	32
2002	<b>45</b>	14	32	25	20	40
2003	<b>51</b>	20	37	29	20	41
2004	<b>41</b>	14	24	20	14	31
2005	<b>8</b>	4	7	4	1	3
<b>Tot'07</b>	<b>376</b>	<b>134</b>	<b>260</b>	<b>206</b>	<b>136</b>	<b>284</b>
<b>Tot'06</b>	<b>353</b>	<b>131</b>	<b>245</b>	<b>186</b>	<b>97</b>	<b>259</b>
<b>Tot'05</b>	<b>325</b>	<b>121</b>	<b>218</b>	<b>170</b>	<b>145</b>	<b>257</b>

Een stijging met 23 kinderen op jaarbasis.

De leeftijdsgroep tussen 4 en 7 jaar is het sterkst vertegenwoordigd.

De drukte situeert zich vooral naschools en tijdens vakantiedagen

### 3.8. Aantal kinderen in inclusieve opvang

	Aantal kinderen	Opvang- dagen	van H'thout	Bijz. Onderw.	Basis Onderw.	Indiv. Begel.
<b>2004</b>	10	471	7	5	5	1
<b>2005</b>	19	750	11	12	7	5
<b>2006</b>	22	761	12	12	10	6
<b>2007</b>	23	998	16	12	11	1

**3.9. annulaties**

zomervakantie	Niet of te laat geannuleerde opvangmomenten	Aangerekende boetes	opvangmomenten op de reservelijst
2007	102	€1020	124

**3.10. sociaal en gratis tarief**

	Kdn. Gratis tarief	Gezin- nen	Kdn. Soc. tarief	Gezin- nen	Alleen - staand	Niet- werkend	Kost- prijs
2007	4	2	33	11	11	6	€4.233,9

**3.11. t' Opvoedingsateljee**

	Moedergroep maandelijks	Vaste wekelijkse dossiers	Preventieve activiteiten	Kortdurende begel. O.O.
2007	9 deelnemers	11 gezinnen	/	4

Door het wegvallen van de oorspronkelijke MW O.O. draaide de dienst op een lager pitje. Door de beperkte ½ tijdse werkhervatting van deze laatste moet een oplossing gezocht te worden voor een gedeelte van de oorspronkelijke opdracht, met name de organisatie van preventieve activiteiten.

**3.12. Inzet begeleiders voor het aantal kinderen**

groep	Cap.	Tot. begel	6.30u - 9.00u	15.15u- 18.30u	Woensdag	Vak. dag
Speeltoren	12	3	1 x 2u	1x3,15u	1x7u	2x6u
Speelkasteel	34	6	1 x 2,5u 1 x 1,5u	1x3,15u 1x2,15u 1x1,45u	1x7u 1x6u 1x5,5u	5x6u
Kids	34	6	1 x 2u 1 x 1,5u	1x3,15u 2x2,15u 1x1,45u	1x7u 1x6u 1x5,5u	5x6u
<b>TOT</b>	<b>80 kdn</b>	<b>15 begel</b>	<b>9.5ux5dx37w =1757,5u</b>	<b>20ux4dx37w =2960</b>	<b>44ux35w =1628</b>	<b>72ux73w =5256</b>

<b>Totaal te presteren opvanguren</b>	
Ochtend & avond op schooldagen	4717,5 uur
Woensdagmiddagen	1628 uur
Schoolvrije dagen en vakantie dagen	5256 uur
<b>Totaal</b>	<b>11.600 uur</b>

<b>Totaal te presteren kindvrije uren</b>	
Vorbereiden activiteiten	2,5
Teamvergadering	2,5
Opruimen/inrichting	2
<b>Totaal uren/week x 37 schoolweken</b>	<b>259uur</b>

<b>Totaal niet gepresteerde uren</b>	
Verlof = 20 dagen x 3.8u	76u/begel
Opleiding	20u/begel
Ziekte 5% van 988u	50u/begel
<b>Totaal uren/week x 37 schoolweken</b>	<b>146 uur</b>

<b>Bepaling van aantal vereiste personeelsleden:</b>	
½ VE begeleidster	988
Kindvrije uren	-259
Niet gepresteerde uren	-146
<b>Totaal te presteren in de opvang</b>	<b>583</b>

**Besluit: Totaal te presteren uren: 11.600 kinduren : 583 uur = 20 begeleidsters noodzakelijk volgens de berekeningswijze van het ministerie van tewerkstelling**

Er werd geen rekening gehouden met:

- de gepresteerde uren voor de slaapnamiddagen
- het aantal effectieve verlofdagen in de openbare sector

### 3.13. ziekteverzuim

Kids & Co	2005	2006	2007
Ziekte	845,5	1.250	855,6
Te presteren	19.758	21.619	22.363
percentage	4,3%	5,78%	3,82%

In 2007 werden er in Kids & Co 855,60 uren ziekteverlof genoteerd wat 3,82% van het totaal te presteren uren uitmaakt.

In vergelijking met het totale OCMW personeel waar het ziekteverzuim 9,21% bedroeg scoort het IBO in 2007 uitzonderlijk laag. Mede hierdoor konden de overuren van 2006 weggewerkt worden.

### 3.14. vormingsuren

In totaal volgde het ganse IBO-team 688,5 uren vorming, waarvan ongeveer 300 vormingsuren besteed werden door ondersteunende en administratieve functies en 400 voor de begeleidingsfuncties. Wij kwamen voor heel wat gratis vormingen in aanmerking, waardoor de hoge kostprijs voor bepaalde vormingen toch kon gecompenseerd worden.

### 3.15. prestaties begeleiding

	2003	2004	2005	2006	2007
<b>Tot. Geprest. uren</b>	236	-125.40	409.70	803.10	-70

De overuren konden volledig weggewerkt worden door:

- verminderd ziekteverzuim
- uitbreiding van speelpleinwerking
- inzet van jobstudenten en stagiaires
- beperking van vergader en voorbereidingstijd
- wegvallen van teambegeleiding VCOK
- verminderd aantal vormingsuren voor begeleiding
- interne vervanging van langdurig zieken door tijdelijke uitbreiding van Het arbeidsregime

### 3.16. motivatie personeel

vergelijking/ jaar

<b>MOTIVATIEFACTOREN</b>	<b>2002</b>	<b>2003</b>	<b>2004</b>	<b>2005</b>	<b>2006</b>	<b>2007</b>
1. positief zelfbeeld	67%	77%	84%	76%	85%	80%
2. duidelijkheid over het werk	72%	80%	87%	81%	82%	79%
3. persoonlijke inbreng	68%	72%	79%	82%	79%	76%
4. overleg en ondersteuning	63%	71%	78%	70%	76%	72%
5. resultaten en groei	64%	67%	76%	73%	79%	71%
6. erkenning en waardering	67%	73%	79%	80%	85%	78%
<b>optimaal=&gt; 69%; kritisch= &lt; 55%</b>	<b>67%</b>	<b>73%</b>	<b>81%</b>	<b>77%</b>	<b>81%</b>	<b>76%</b>
<b>HYGIENEFACTOREN</b>	<b>2002</b>	<b>2003</b>	<b>2004</b>	<b>2005</b>	<b>2006</b>	<b>2007</b>
1. visie/beleid/organisatie	72%	78%	86%	80%	80%	79%
2. leiding	80%	79%	87%	72%	78%	84%
3. collega's	57%	68%	75%	70%	82%	74%
4. werkomstandigheden	57%	63%	74%	72%	74%	67%
<b>optimaal= &gt; 69%; kritisch= &lt; 55%</b>	<b>66%</b>	<b>72%</b>	<b>80%</b>	<b>74%</b>	<b>78.5%</b>	<b>76%</b>

Besluit: daling van zowel motivatie als hygiënefactoren omwille van

- o onduidelijke verlofregeling
- o uitstel verbouwingswerken
- o beperking van het aantal kind- en kindvrije uren (voorbereiding/vergadering)
- o onuitgesproken conflicten met collega's

## Vergelijking/team

MOTIVATIEFACTOREN	Kids		Kasteel		Toren	
	2006	2007	2006	2007	2006	2007
1. positief zelfbeeld	82%	80%	77%	81%	96%	81%
2. duidelijkheid over het werk	79%	81%	78%	79%	88%	79%
3. persoonlijke inbreng	75%	77%	78%	75%	83%	75%
4. overleg en ondersteuning	76%	71%	74%	73%	78%	79%
5. resultaten en groei	76%	74%	74%	69%	86%	80%
6. erkenning en waardering	80%	76%	79%	76%	97%	85%
<b>Totale motivatiefactoren; optimaal =&gt; 69%; kritisch = &lt; 55%</b>	<b>78%</b>	<b>76%</b>	<b>77%</b>	<b>76%</b>	<b>88%</b>	<b>80%</b>
HYGIENEFACTOREN	2006	2007	2006	2007	2006	2007
1. visie/beleid/organisatie	79%	81%	76%	79%	84%	80%
2. leiding	75%	90%	85%	79%	75%	83%
3. collega's	76%	70%	81%	81%	88%	81%
4. werkomstandigheden	76%	74%	67%	68%	80%	61%
<b>Totale hygiënefactoren; optimaal =&gt; 69%; kritisch = &lt; 55%</b>	<b>72%</b>	<b>79%</b>	<b>77%</b>	<b>77%</b>	<b>82%</b>	<b>76%</b>

## 3.17. jaarlijks tevredenheidsonderzoek ouders

	2003	2004	2005	2006	2007
1. aanbod en continuïteit	81%	80%	85.5%	85%	83%
2. ontw.mogelijkh.	80%	82%	85%	85%	81%
3. verzorging	78%	79%	82%	82%	79%
4. opvoedk. waarden	82%	81%	85%	85%	83%
5. contacten met begel.	83%	79%	86%	86%	81%
6. contacten met coörd.	83%	82%	86%	85%	80%
7. beleid en uitstraling	80%	77%	81.5%	82%	78%
<b>TOTAAL</b> Minimale grens: 56%, optimale grens: 70%	<b>81%</b>	<b>80%</b>	<b>84.5%</b>	<b>84.5%</b>	<b>81%</b>
8. opvoedingsateljee	66%	61%	59.5%	66%	63%

**Besluit:**

- Daling van de tevredenheid met 3% is gelijkmatig verdeeld over de verschillende items.
- Anderzijds formuleren ouders expliciet hun tevredenheid over de opvang.
- De voornaamste daling kan teruggevonden worden bij het beleid, waar ouders vooral hun ongenoegen uiten over de nieuwe annuleringsprocedure.
- Nieuwe klanten ervaren de annuleringsprocedure minder negatief en kunnen zich beter vinden in deze regeling als noodzaak.
- Opmerkingen van ouders over geluidsoverlast, overbezetting en de toestand van de bovenverdieping duiden de daling bij het onderdeel verzorging.

### 3.18. tevredenheid nieuwe klanten

	2004	2005	2006	2007
1. verwijzing naar BKO	64.5 %	78%	77.5%	72%
2. inschrijving in BKO	95 %	94%	92.5%	90%
3. eerste kennismaking met BKO	85 %	90%	83.5%	86%
4. gewenningsperiode	82 %	87%	85%	83%
5. eerste opvangmaanden	71 %	83%	84%	85%
6. algemene beoordeling	84 %	92%	87%	89%
<b>TOTAAL</b>	<b>80 %</b>	<b>87%</b>	<b>85%</b>	<b>84%</b>
7. interesse opvoedingsatelljee	55%	59%	66%	67%

#### Besluit:

- nieuwe klanten zijn tevreden over onthaal en eerste kennismaking met de dienstverlening.
- Wat vooral opvalt is de daling van het percentage dat peilt naar de verwijzing naar het IBO.
- Ouders geven aan weinig info te vinden over Kids & co. Blijkbaar wordt de website niet echt vlot geraadpleegd en zullen er ook andere infokanalen aangeboord moeten worden voor infoverstrekking. ( zie doelstellingen)

### 3.19. bevraging van ouders over voorschoolse opvang (0-3jaar)

- **Via vragenlijst IBO** ( 50 ingevulde lijsten 2007)
  - 69% van de ouders vinden dat er een tekort is aan voorschoolse opvang
  - 78 % ouders vinden organisatie van voorschoolse opvang een kerntaak van het lokaal bestuur
  - 74 % ouders vinden dat Kids & co bijkomend voorschoolse opvang kan organiseren
- **Via systematisch behoefte onderzoek jonge ouders** (75 ingevulde lijsten in de loop van 2007)
  - 50% van de bevroagde ouders ondervindt een tekort aan voorschoolse opvang

Zie beleidsplan kinderopvang, 2.2.1. inventaris kinderopvang, waar alle initiatieven voor voorschoolse opvang volzet zijn.

### 3.20. Jaarrekening

De cijfers van 2007 zijn voorlopige cijfers omdat deze jaarrekening nog niet afgewerkt is. De gemarkeerde cijfers zijn ramingen.

<b>ONTVANGSTEN</b>	<b>2005</b>	<b>2006</b>	<b>2007</b>
Tewerkstellingssubsidies	114.993,65	114.729,85	107.799,49
Werkingsubsidies	108.162,97	104.505,69	108.857,63
Kind & Gezin (inclusieve)	28.729,35	32.766,79	35.746,82
Ouderbijdragen	50.425,67	55.043,54	69.883,98
Maaltijdcheques	2.196,35	2.322,79	2.552,78
Ristorno's verzekering	1.905,13	1.947,47	2.079,62
Interne Facturatie	14.048,47	7.341,37	
<b>TOTAAL</b>	<b>322.466,59</b>	<b>320.663,5</b>	
<b>UITGAVEN</b>	<b>2005</b>	<b>2006</b>	<b>2007</b>
Loonkosten	304.017,01	316.986,21	341.406,60
Vormingskosten	2.961,40	1.361,10	2.395,74
Verplaatsingskosten personeel	536,17	878,82	1.517,84
Geneeskundige dienst	2.184,59	2.155,57	2.282,74
Arbeidskledij	0,00	1.618,63	0,00
Vrijwilligers	2.430,00	1.325,00	665,00
Speelgoed en did. materiaal	5.702,10	6.678,15	6.877,57
Voeding	7.696,53	7.127,65	7.864,42
Vervoer kinderen	342,00	0,00	23,51
KIKO	1.816,00	1.855,00	1.850,00
Verzekeringen	5.648,22	5.802,75	5.349,39
Onderhoud lokalen	4.688,53	2.198,61	2.046,71
Brandbeveiliging	39,75	28,36	43,68
Nutsvoorzieningen	5.856,55	9.113,49	7.630,96
Huur	3.378,35	3.456,77	3.521,36
Kantoorkosten	5.819,78	8.625,99	8716,11
Informatica	4.780,97	553,96	224,99
Huisvuil- en containerkosten	345,00	0,00	
Afschrijvingen	9.434,13	8.780,74	
Interne Facturatie	37.945,12	54.638,14	
<b>TOTAAL</b>	<b>407.627,20</b>	<b>435.190,94</b>	

Wat wordt er verstaan onder:

*Tewerkstellingssubsidies:* VDAB-subsidies weerwerk-geco's (begeleidsters) én RSZ-subsidies contingentgeco's (logistiek en administratie)

*Werkingsubsidies:* subsidies van FCUD en Kind & Gezin

*Ristorno's verzekering:* terugbetaling loon arbeidsongevallen

*Interne facturatie:* algemene kosten/opbrengsten die via een verdeelsleutel over de verschillende activiteitencentra verdeeld worden

### 3.21. sterkte-zwakteanalyse

Sterktes IBO	Zwaktes IBO
<ul style="list-style-type: none"> <li>• Beantwoordt aan een duidelijke behoefte</li> <li>• Gemotiveerd en geschoold personeel</li> <li>• Flexibiliteit personeel</li> <li>• Toegankelijk en laagdrempelig</li> <li>• Totaal aanbod en aanspreekpunt door CKO</li> </ul>	<ul style="list-style-type: none"> <li>• Overbezetting, tekort aan plaatsen</li> <li>• Tekort aan begeleidend personeel</li> <li>• Beperkte mogelijkheden tot uitbreiding van de halftijdse job</li> <li>• Onduidelijke verlofregeling</li> <li>• Opnamebeleid/voorrangsregeling</li> <li>• Takenpakket coördinator</li> <li>• Informatie over de dienstverlening</li> <li>• Toestand van de gebouwen</li> <li>• Onderhoud van de gebouwen</li> </ul>

Sterktes DOO	Zwaktes DOO
<ul style="list-style-type: none"> <li>• Lokaal en laagdrempelig aanbod</li> <li>• Totaal aanbod</li> <li>• Doorverwijzing naar kinderopvang</li> <li>• Opvulling leemte in algemeen hulpverleningsaanbod</li> <li>• Motivatie als pionier</li> </ul>	<ul style="list-style-type: none"> <li>• Beperkte aanwezigheid en openingsuren</li> <li>• Bekendheid dienstverlening</li> <li>• Versnipperde taakverdeling</li> <li>• Geen dienstverlening rond preventieve activiteiten voor groepen</li> <li>• Beperkt vormingsbudget rekeninghoudend met de pioniersopdracht</li> </ul>

## 4. Doelstellingen

### Specifiek voor het IBO

Operationele doelstellingen voor het IBO worden gekoppeld aan de strategische doelstelling beschreven in het overkoepelende beleidsplan 'kinderopvang'. In dit beleidsplan wordt enkel ingegaan op de specifieke doelstellingen voor het IBO en DOO.

### Strategisch plan op basis van de geformuleerde visie op kinderopvang:

<b>Strategisch doel 1:</b> Gezinnen met kinderen kunnen terecht in een doorzichtig georganiseerde, toegankelijke en betaalbare kinderopvang voor alle inkomensgroepen		
<b>Operationele doelstellingen en acties</b>	<b>timing</b>	<b>budget</b>
Toegankelijkheid verhogen door het optimaliseren van de verschillende communicatiekanalen zoals: <ul style="list-style-type: none"> <li>• Kids &amp; co krant ( nu CKOkrant)</li> <li>• Gemeentenieuws</li> <li>• Onthaalloket</li> <li>• Toeleiders zoals, VDAB, tewerkstellingsdiensten, OCMW</li> <li>• Website met uitbouwen van een E-loket</li> <li>• Infobrochure CKO</li> <li>• Organisatie van gezamenlijke opendeurdag met infostanden van de verschillende opvangmogelijkheden</li> </ul>	2008    2009 2008  Voorjaar 2008	€1500/jaar / Budget CKO / €1000 Budget CKO  /
Uitstippelen van een doordacht opnamebeleid waardoor uitsluitingmechanismen geen kans krijgen door: <ul style="list-style-type: none"> <li>• Specifieke plaatsen voor urgente en occasionele opvang</li> </ul>	2008	Subsidie occas.opvang
Door verdere uitbouw van de dienst opvoedingsondersteuning, de drempel naar kinderopvang verlagen	2008	Toepassing sociaal tarief

<b>Strategisch doel 2: Elk kind kan rekenen op een kwaliteitsvolle kinderopvang</b>		
<b>Operationele doelstelling en acties</b>	<b>timing</b>	<b>budget</b>
Stimuleren van naschoolse en alternatieve activiteiten i.s.m. vrijetijdsector en de scholen om overbezetting in het IBO tegen te gaan en de organisatielast voor gezinnen te beperken.	Sept. 2008	?
Alternatieve activiteiten worden vooral gericht naar de oudste leeftijdsgroep zodat het IBO voorrang kan verlenen aan kleuters.	Sept. 2008	/
Optimaliseren van de kwaliteit van de werking door aangepaste vorming te voorzien voor de personeelsleden		€3000
De druk op de personeelsleden beperken waardoor de kwaliteit van de opvang opnieuw kan stijgen door: <ul style="list-style-type: none"> <li>• Evenredig met de stijging van het aantal kinderen het nodige personeel voor het IBO te voorzien</li> <li>• Een tegemoetkoming voor de gevraagde flexibiliteit te voorzien</li> <li>• Evenredig met de bijkomende opdrachten, de nodige ondersteunende functies te voorzien, zoals: uitbreiding van de administratieve, de logistieke en coördinatiefunctie</li> </ul>	2009	Uitbreiding personeel: gesubsidieerd?  Wachtvergoeding  Uitbreiding personeel: gesubsidieerd?
De samenwerking met de Speelpleinwerking tijdens de vakantie optimaliseren door: <ul style="list-style-type: none"> <li>• Betere afstemming van infoverspreiding</li> <li>• Centrale inschrijvingsmogelijkheden aan het CKO loket voor IBO en speelpleinwerking</li> </ul>		
Zorgen voor aangepaste infrastructuur voor kinderopvang door: <ul style="list-style-type: none"> <li>• De verbouwingen zo snel mogelijk aan te vatten, zodat: <ul style="list-style-type: none"> <li>○ Het verval van de bovenverdieping zich niet langer verder kan zetten</li> <li>○ De nieuwe regelgeving rond brandveiligheid tegen 2009 zo snel mogelijk kan opgevolgd worden</li> </ul> </li> </ul> bij verbouwing van het Klooster rekening te houden met regelgeving en visie van het IBO	2009	?

<b>Strategisch doel 3:</b> Het opvangaanbod beantwoordt aan de lokale en regionale opvangvragen en wil door specifieke opvang tewerkstelling mogelijk maken en stimuleren		
<b>Operationele doelstelling en acties</b>	<b>timing</b>	<b>budget</b>
Uitwerken van het opnamebeleid voor occasionele en urgente opvang	2008	/
Occasionele opvang aanbieden voor peuters van 18 maanden tot 3 jaar gekoppeld aan het IBO	2009	?
Organisatie van een gemandateerde voorziening voor occasionele en flexibele opvang aan huis	2008	gesubsidieerd

<b>Strategisch doel 4:</b> Door het aanbieden van zowel praktische als inhoudelijke ondersteuning de vicieuze cirkel van kansarmoede doorbreken		
<b>Operationele doelstelling en acties</b>	<b>timing</b>	<b>budget</b>
de samenwerking tussen IBO en DOO optimaliseren door een uitgestippeld beleid inzake communicatie en overleg.	2008	/
bevorderen van participatie van kansengroepen in het activiteitenaanbod van IBO en O.O door: <ul style="list-style-type: none"> <li>het verder uitbouwen van de moederwerking bv, door project rond gezonde voeding en het zelf telen van groenten, creatieve workshops rond culturele feesten,..</li> <li>activiteiten voor ouders en kinderen organiseren met een lage drempel.</li> </ul> Het aanstellen van een vormingswerker voor het organiseren van preventieve & opvoedingsondersteunende activiteiten	Voorjaar 2008	0,25 VE preventie-medewerker
Bekendmaking van de dienstverlening van de dienst opvoedingsondersteuning en het pedagogisch spreekuur.	2008	/
Uitbouwen van een nieuwe dienstverlening in samenwerking met de dienst gezins- en bejaardenhulp door: <ul style="list-style-type: none"> <li>Een aanbod aan gezins- en opvoedingsondersteuning in gezinnen met kinderen, met de bedoeling gedwongen hulpverlening te voorkomen.</li> </ul>	2009	gesubsidieerd
verder uitbouwen van de inclusieve werking door: <ul style="list-style-type: none"> <li>het voeren van een doordacht integratiebeleid</li> <li>het sturen en structureren van de leefgroepenwerking in functie van inclusie.</li> </ul>	2008	Zie vormings-budget

<b>Strategisch doel 5:</b> Door samenwerking met de verschillende voorzieningen de maatschappelijke dienstverlening aan ouders geïntegreerd organiseren vanuit de economische, de educatieve en sociale functie van kinderopvang		
<b>Operationele doelstelling en acties</b>	<b>timing</b>	<b>budget</b>
De dienstverlening vanuit de economische functie organiseren door: <ul style="list-style-type: none"> <li>• Het uitstippelen van een opnamebeleid voor occasionele opvang en dringende opvangnood</li> <li>• Vlotte procedure voor toepassing van sociaal tarief ( ook voor voorschoolse opvang)</li> </ul>	2008	/  Toepassing sociaal tarief
De dienstverlening aan ouders vanuit de sociale functie organiseren door: <ul style="list-style-type: none"> <li>• kinderopvang te zien als ontmoetingsplaats en kansen te bieden voor netwerkvorming. ( zie moedergroepwerking, activiteiten voor ouders,...)</li> </ul>	2008	Zie preventie-medew.
De dienstverlening vanuit de educatieve functie organiseren door: <ul style="list-style-type: none"> <li>• Het bevorderen van integratie en participatie van kwetsbare kinderen</li> </ul>	2008	/

## **5. Begroting**

---

In de begroting dient naast het jaarlijks toegekende budget, rekening gehouden te worden met:

- Renovatie van het Klooster
- Budget voor inrichting en meubilair
- Vormingsbudget aangepast aan het extra takenpakket in het kader van het CKO en D.O.O.
- Uitbreiding van logistieke en administratieve functie
- Uitbreiding van prestaties voor begeleidsters aangepast aan de stijging van het aantal kinderen
- Uitbreiding takenpakket coördinator
- Eventueel uitbreiding occasionele voorschoolse opvang
- Aanstelling van een preventie/vormingsmedewerker voor opvoedingsondersteuning

## 6. Beheer

---

### 6.1. Kwaliteitsbeleid

**jaarlijks  
tevreden-  
heidsonderz**

Jaarlijks wordt er een tevredenheidsonderzoek georganiseerd voor ouders en personeelsleden. Op basis hiervan wordt de werking geëvalueerd en kunnen mogelijke verbeteringen en aanpassingen doorgevoerd worden.

---

**evaluatie  
welbevinden**

Kinderen worden op regelmatige basis op gepaste en speelse wijze bevraagd. Jaarlijks wordt er een onderzoek gedaan door de pedagogisch medewerker naar welbevinden en betrokkenheid aan de hand van het ZIKO instrument. Hieruit worden samen met het deelteam conclusies getrokken en eventuele verbeteringen doorgevoerd. In de loop van de volgende jaren zal vooral gefocust worden op het verder uitbouwen van een structuur in de leefgroepen, waarin kinderen met gedragsproblemen zich gemakkelijker aanpassen.

---

**Sociale  
functie en  
diversiteit**

Eén van de opdrachten van het CKO is het uitbouwen van de sociale functie. In dit kader volgen de groepsverantwoordelijken een opleiding over diversiteit. Zij werken met hun respect. teamleden een gezamenlijk project uit dat de kwaliteit van de opvang en het welbevinden van de kinderen wil verhogen. In dit kader volgden begeleidsters van de kleuters een uitgebreide vorming over de axenroos met de bedoeling op regelmatige basis kinderen bewust te maken van onderlinge verschillen en anders zijn. Daarnaast willen wij door de aanstelling van een preventie/vormingswerker O.O. de activiteiten voor ouders verder uitbreiden en hervatten om de visie, 'kinderopvang als ontmoetingsplaats' verder vorm te geven.

---

**Evaluatie  
CKOpartners**

In het kader van het CKO zal het gevoerde kwaliteitsbeleid doorgetrokken moeten worden naar de samenwerkende opvangvoorzieningen en moet de dienstverlening naar ouders en gezinnen vanuit een breder kader geëvalueerd worden.

---

**zelf evaluatie**

Kempense coördinatoren ontwikkelden een instrument voor zelfevaluatie, dat tijdens gezamenlijke intervisiesessies in de loop van 2008 zal geïmplementeerd worden.

## 6.2. Personeelsbeleid

### **Onthaal-procedure**

Er werd een onthaalprocedure opgesteld voor nieuwe personeelsleden i.s.m. de personeelsdienst. Elk nieuw personeelslid krijgt de nodige informatie aan de hand van een rondleiding, een algemene onthaalfolder en een onthaalfolder specifiek voor de dienst waarin de nieuwe werknemer tewerkgesteld wordt. De respectievelijke diensthoofden zorgen ervoor dat de informatie aangepast blijft aan nieuwe ontwikkelingen en wijzigingen.

---

### **Competentie-profiel**

In de geplande evaluatiegesprekken voor 2008 zal al een eerste link gelegd worden met het competentieprofiel, opgesteld door de SERV, voor begeleiders in een IBO.

---

### **Implementatie**

In de loop van 2008 zal competentie management verder geïmplementeerd worden in het personeelsbeleid van het OCMW.

---

### **Vormingsplan**

Op basis hiervan zullen in de toekomst vormingsplannen voor personeelsleden opgesteld worden.

---

### **Uitbreiding personeel voor behoud kwaliteit**

Het personeelsbestand voor het IBO is door de subsidiestop sinds 2001 niet meer uitgebreid, terwijl het aantal aanwezige kinderen blijft stijgen. Hierdoor liep het aantal overuren sterk op. In opdracht van het bestuur werden de overuren afgebouwd door:

- Het beperken van vergader- en voorbereidingstijd
- Het beperken van logistieke taken
- Het inzetten van een maximum aan stagiaires en jobstudenten (dit laatste tijdens de zomervakantie)

Deze maatregel heeft invloed zowel op de kwaliteit als op de werkdruk en is op lange termijn niet houdbaar. ( zie ook de resultaten van het tevredenheidsonderzoek ouders en motivatieonderzoek personeel)

Als we zien dat in 10 Kempense besturen meer dan 50 begeleidsterfuncties voor eigen rekening worden genomen, dient het bestuur ook hier zijn verantwoordelijkheid te nemen.

Minister Van Ackeren werkt aan een voorstel om via het generatiepact bijkomende personeelsmiddelen te voorzien. De coördinator volgt bijkomende mogelijkheden nauwkeurig op en dient indien mogelijk een voorstel in.

---

**Uitbouw DOO** Het decreet opvoedingsondersteuning, structureert het beleid inzake O.O. en geeft de opdracht aan het lokaal bestuur om een coördinator aan te stellen en jaarlijks een lokaal overleg O.O. te organiseren. Gezien de opdracht van de coördinator kinderopvang duidelijke linken heeft met het gegeven 'opvoedingsondersteuning' stellen wij voor beide opdrachten te combineren en het LOK eveneens samen te laten vallen met het lokaal overleg O.O. De overheid voorziet in de nodige werkingsmiddelen voor vorming en opleiding.

Door de personeelwissels binnen de DOO is de opdracht in het kader van preventieve acties tijdelijk stopgezet. Willen we deze taak opnieuw opnemen is een extra aanwerving noodzakelijk. De coördinator paste samen met de betrokken personeelsleden de functieprofielen aan en stelt voor om de organisatie van preventieactiviteiten tijdelijk bijkomend ( 0.25VE) toe te vertrouwen aan de pedagogisch medewerker ( 0.75VE). In de toekomst kan overwogen worden of de functie voor het opzetten van preventieve activiteiten niet regionaal (via ISOM) kan opgenomen worden. Wij wachten nog op de aanstelling van de coördinator O.O. in dienst van WZK om de dienstverlening op lokaal niveau te stroomlijnen

---

**Uitbreiding met bijkomende uren**

Wat betreft de invulling van bijkomende functies in het IBO geven wij er de voorkeur aan om bijkomende prestaties te voorzien voor gemotiveerde personeelsleden die momenteel halftijds in dienst zijn. Dit levert heel wat voordelen op zoals:

- o Beperken van de vergader- en voorbereidingstijd en hierdoor beperken van overuren.
- o Uitbreiding van kinduren in verhouding tot de niet-kinduren
- o Beperkte kosten en tijd voor vorming
- o Aantrekkelijker voor jonge en gemotiveerde mensen om in dienst te blijven

Vermits de openingsuren van het IBO tijdens schoolweken beperkt zijn, worden personeelsleden met bijkomende diensturen vooral tijdens schoolvakanties extra ingezet. Het is daarom noodzakelijk dat deze werknemers moeten beschikken over de nodige draagkracht en motivatie.

Het probleem bij deze regeling blijft echter de moeilijkheid om een volle vakantiedag te vervangen bij ziekte, wanneer door verlof maar een minimum aan begeleidsters beschikbaar is.

---

**combifunctie** Wij zijn ook nog steeds van oordeel dat het combineren van een functie van begeleider met deze van een technisch medewerker heel wat voordelen kan opleveren, gezien de veelheid aan klussen en opknappwerkjes in het IBO. De coördinator volgt de mogelijkheden tot subsidiering via het generatiepact op.

---

- PWA medew.** Naast reguliere tewerkstelling kan ook onderzocht worden of door aantrekken van PWA medewerkers het IBO kan ontlast worden. Wij denken bv; aan:
- Vervoer van kinderen van en naar school
  - Uitbouw van een speltheek
  - Uitbouw van een groentetuin voor eigen gebruik met behulp van vrijwilligers/ moederwerking/bejaarden
- 

**Tegemoetkoming flexibiliteit** Verder dient er werk gemaakt te worden van een duidelijk personeelsbeleid inzake verlof en vervangingsregeling, met de bedoeling een tegemoetkoming te voorzien voor de verwachte flexibiliteit.

### 6.3. Betrokkenheid

**Lokale partners** Het lokaal overleg werd een gemeentelijke adviesraad. (zie beleidsplan kinderopvang)

---

**raadsleden** Er worden heel wat inspanningen gedaan om OCMW-raadsleden nauwer te betrekken bij het kinderopvangbeleid. De diensthoofden sturen geregeld nuttige informatie door en betrekken raadsleden bij eventuele werkgroepen

---

**ouders** Jaarlijks worden heel wat activiteiten opgezet om de betrokkenheid van ouders te verhogen nl.:

- de jaarlijkse opendeurdag
- het Sinterklaasfeest
- de griezelsactiviteit van Kids voor ouders
- het einde vakantiefeest
- de infovergadering voor ouders
- de kersthappening met het tevredenheidonderzoek
- inschrijvingsprocedure
- evaluatiegesprekjes op regelmatige basis

---

**personeel** Mogelijkheden die benut worden om de betrokkenheid van de teamleden te optimaliseren:

- wekelijkse teamvergaderingen
- functioneringsgesprekken
- werkgroepen rond bepaalde thema's
- toekennen van te besteden budgetten per leefgroep voor aankoop van speelgoed en uitstappen
- implementatie van competentie management waardoor personeelsleden opbouwend en helder begeleid worden in hun loopbaan.

#### 6.4. Financieel beleid

##### Subsidie- verwerving

De coördinator staat in voor het uitvoeren en opvolgen van subsidiemogelijkheden. Alle personeelsleden zijn tot hiertoe gesubsidieerd uitgezonderd de ondersteunende functies zoals logistiek, onderhoud en administratie. Door het indienen van subsidiedossiers konden wij:

- o extra middelen verwerven voor inclusieve opvang en kon per team een groepsverantwoordelijke aangesteld worden.
- o na de subsidiestop in 2001 toch nog 8 extra plaatsen met een extra ½ VE toegekend krijgen.
- o Met de extra middelen voor het CKO proefproject een centraal aanspreekpunt voor kinderopvang organiseren, wat al langer een streefdoel was voor Kids & co.

Tot nog toe kan er niet echt gesproken worden over een financieel beleid en zijn er enkel vastgelegde budgetten voor aankoop speelgoed (1400€/jaar) en vakantie-uitstappen (1500€/jaar). Deze budgetten worden verdeeld over de 3 leefgroepen. De resp. teams leggen 2x/jaar een voorstel voor aan de coördinator.

##### Boekhouder- schap

Er wordt gepland om in de loop van 2008 een start te maken met het boekhouderschap voor diensthoofden, waardoor zij verantwoordelijk worden voor het beheer van het volledige budget.

#### 6.5. Organisatorisch beleid

##### Kids & co werd CKO

De organisatie van Kids & co is in handen van de coördinator. Door de uitbouw van het CKO werd het IBO een onderdeel van het samenwerkingsproject. De opdracht van de coördinator werd hierdoor uitgebreid. Bij het beëindigen van het proefproject CKO dient de opdracht herbekeken te worden en moet de taakomschrijving indien nodig aangepast worden.

##### Behoefte- Onderzoek voorschoolse opvang

De opdracht van het CKO is in eerste instantie het in kaart brengen van de behoefte aan opvang. Indien wij de noodzaak aan bijkomende occasionele voorschoolse opvang kunnen aantonen, moet de mogelijkheid onderzocht worden op welke wijze deze best kan georganiseerd worden. Mogelijkheden zijn:

- Een aanbod aan voorschoolse opvang voor alleenstaande ouders met dienstencheques
- Occasionele en flexibele opvang aan huis door erkenning als gemandateerde voorziening
- Organisatie van een minicrèche voor occasionele voorschoolse opvang

##### Coördinator wordt diensthoofd

De organisatiestructuur van het OCMW wordt gewijzigd van een vlakke naar een verticale structuur, aangepast aan de noden van een grotere en moderne organisatie. De verantwoordelijken voor de verschillende diensten worden formeel diensthoofd. Deze zetelen mee in het managementteam met een aantal specifieke opdrachten.

In eerste instantie zal voor deze nieuwe functie een kaderwijziging aangevraagd worden. Er dient een competentieprofiel worden uitgeschreven met ook hier de nodige consequenties wat betreft het takenpakket van de coördinator.

---

**Kids & co  
wordt 'loket'  
sociaal huis**

In het groter kader van het sociaal huis zal Kids & Co een bijkomende functie krijgen als één van de zes loketten binnen de gemeente. Aan dit loket kunnen gezinnen terecht met alle vragen m.b.t. opvang, opvoeding, sociale dienstverlening voor gezinnen,....het takenpakket van de administratief medewerker wordt hierdoor uitgebreid met een specifieke opdracht van loketbediende met een welomschreven onthaalfunctie. Het is evident dat deze taakuitbreiding nodige opvolging vereist en dat indien er overbelasting dreigt, de nodige consequenties voorzien worden.

---

**Coördinatie  
opvoedings-  
onder-  
steuning**

Om gevolg te geven aan het decreet 'opvoedingsondersteuning' moet elk lokaal bestuur een coördinator voor opvoedingsondersteuning aanduiden met de bedoeling een lokaal steunpunt te organiseren. Het ligt in het verlengde van het takenpakket van de coördinator van Kids&co om deze rol op te nemen.

---

**Her-  
definiëring  
takenpakket**

Het moet duidelijk zijn dat de functie van de huidige coördinator van Kids & co geherdefinieerd moet worden. Het accent zal veel meer nog liggen op het beleidsmatige aspect, waarbij de dagdagelijkse leiding van het IBO uit handen moet gegeven worden.

## 6.6. Communicatiebeleid

**ouders**

Omwille van de visie en de opdracht van het CKO werden er middelen uitgetrokken voor het optimaliseren van de informatie naar de ouders. Zo zal er naast de website een folder uitgebracht worden met duidelijke en overzichtelijke informatie.

Alle communicatie loopt langs verschillende kanalen, zodat we zoveel mogelijk doelgroepen bereiken nl:

- o De website met in de toekomst een E-loket
  - o Het infobord bij het onthaal
  - o De Kids & co krant
  - o Het gemeentenuws
  - o Het Pagadderke voor ouders van kleuters in het Speelkasteel
  - o Een extra nota bij de maandelijkse facturen.
  - o Raadsleden en bestuursleden worden via VB, Raad en persoonlijk via mail gebriefd .
-

**overlegplan** Door de aanwerving van een pedagogisch medewerker voor inclusieve en occasionele opvang, is er een overlegplan opgemaakt dat de communicatie tussen de sociale dienst, het IBO en de DOO moet optimaliseren. Communicatie met de groepsverantwoordelijken de maatschappelijk werker en de pedagogisch medewerker gebeurt tweewekelijks.

Met ditzelfde ritme is er in het kader van opvoedingsondersteuning en occasionele opvang overleg met de sociale dienst. Agendapunten worden aangebracht door de pedagogisch medewerker en maatschappelijk medewerker op Kids & co; De bedoeling is om overleg te plegen over gezamenlijke dossiers en het toeleiden van cliënten naar Kids & co te bewerkstelligen. Op het einde van 2008 zal dit geëvalueerd worden.

---

**Vergaderlast coördinator** Door de bijkomende opdrachten van de huidige coördinator worden bijkomende communicatiekanalen aangesproken en gaat overleg met de verschillende organen een groot deel van het takenpakket uitmaken.

- o Lokaal overleg (tweejaarlijks)
  - o Stuurgroep CKO ( tweejaarlijks)
  - o Raad/VB ( maandelijks)
  - o Planvergadering KIKO ( maandelijks)
  - o Preventiecel opvoedingsondersteuning (maandelijks)
  - o Overleg CKO (tweewekelijks)
  - o Overleg groepsverantw. ( tweewekelijks)
  - o Overleg team IBO ( maandelijks)
  - o Managementteam ( maandelijks)
  - o Diensthooftenoverleg ( tweemaandelijks)
  - o Overleg lokaal sociaal beleid (maandelijks?)
  - o Netwerk opvoedingsondersteuning Kempen (tweemaandelijks)
  - o Ad/hoc vergaderingen/werkgroepen/intervisie (maandelijks)
- 

**Teamleden IBO** Het overleg met de teamleden wordt maandelijks door de coördinator gezamenlijk georganiseerd, en wekelijks door de groepsverantwoordelijken per team. De pedagogisch medewerker volgt de kindbespreking in het kader van inclusieve en occasionele opvang op. En ondersteunt de teams waar nodig.

## **7. Besluit**

---

Als we zien dat de helft van de schoolgaande kinderen jaarlijks gebruik maakt van het IBO, kunnen we stellen dat Kids & co een gegeven is binnen de gemeente en een antwoord biedt op een duidelijke behoefte.

Als een basisvoorziening met een laagdrempelig karakter kan kinderopvang ook een belangrijke rol spelen in de ondersteuning van gezinnen:

- door samenwerking met de sociale dienst komen ook kansengroepen vlot terecht bij onze dienstverlening en kunnen nieuwe netwerken gecreëerd worden.
- Door als CKO samen te werken met de voorschoolse opvanginitiatieven vergroten wij het bereik van ouders en de mogelijkheden tot preventie en ondersteuning
- De specifieke plaatsen voor occasionele opvang garanderen integratie en participatie van kwetsbare groepen in het IBO zonder dat plaatsen voor reguliere opvang in het gedrang komen.
- Door op lokaal niveau een aanspreekpunt (loket) voor ouders te voorzien kunnen preventieve en ondersteunende acties de vicieuze cirkel van kansarmoede doorbreken.

Wij geloven in de voordelen die de dienstverlening ook op lang termijn voor de burgers zal opleveren en zien het als een opportuniteit om deze rol naar gezinnen te mogen opnemen. Voorwaarde is wel dat het lokaal bestuur kinderopvang aanvaard als een kernopdracht en zich onvoorwaardelijk inzet om zowel de pedagogische als de sociale en economische functie van kinderopvang waar te maken.

## 'Jullie beleid, onze prioriteit!'

Zaterdag 8 maart 2008

### Doel:

Raadsleden betrekken bij de beleidsplanning van de verschillende diensten. Dit door samen te discussiëren over de inhoud en prioriteiten aan te duiden.

De inhoud van de besprekingen, opmerkingen en aanvullingen worden in addenda toegevoegd aan elke beleidsnota.

### **Kids & Co**

Deze nota is een vervolg op de algemene beleidsnota kinderopvang.

Een huidige situatieschets van de kinderopvang in Herenthout:

- stijgend aantal kinderen in de opvang
- subsidiestop
- overbezetting op dinsdag en donderdag: op zoek gaan naar alternatieven
- lichte daling van de tevredenheid: oorzaak annuleringsysteem
- steeds meer opdrachten: CKO, opvoedingsondersteuning, sociale functie met hier aandacht voor kwetsbare groepen (occasionele opvang)

Doelstellingen:

- 1) – dienst **toegankelijk** maken
  - ook voor kwetsbare gezinnen!
  - dienst opvoedingsondersteuning als instap
- 2) – **kwaliteitsvolle opvang** zowel voor gebruikers als voor personeel (probleem van overuren en minuren)
  - samenwerken met verenigingen
  - samenwerken met speelpleinwerking
  - probleem van infrastructuur (gebouwen 't Klooster?) -> oplossing mag niet lang meer uitblijven

3)- aanbod occasionele en flexibele opvang -> tewerkstelling stimuleren

Opmerkingen:

Duidelijkheid creëren rond 'opvang is voor iedereen'! Sommigen zijn het hierover eens, anderen niet. Voor sommigen heeft kinderopvang een uitgesproken economische functie (tewerkstelling stimuleren) voor anderen ligt hiernaast ook de klemtoon op de pedagogische en de sociale functie. Het is belangrijk dat raadsleden hier op een zelfde lijn zitten.

Bij de keuze voor het plaatsen van een nieuw gebouw voor de kinderopvang moet een studie gebeuren rond het aantal opvangplaatsen.

Voor een aantal zaken is er reeds een samenwerking met een aantal verenigingen, maar deze moet meer structureel ingebed worden.

Mogelijke alternatieven inzake kinderopvang:

- knutselatelier -> lokaal ter beschikking
- studiebegeleiding
- kindercreche met lege plaatsen invullen, ook voor gezinnen die in aanmerking komen voor sociaal tarief

Verder is het belangrijk om het huidige aanbod optimaal te organiseren

Op dinsdag en donderdag is er vaak sprake van een overbezetting. Momenteel worden er op deze dagen geen nieuwe inschrijvingen gedaan. Wie krijgt er voorrang en wie niet?

Het blijft moeilijk om mensen te informeren en te bereiken, CKO moet een begrip worden in Herenthout. Misschien is de opendeurdag, die in het teken staat van de bekendmaking van het CKO, een uitgelezen kans om creatief uit de hoek te komen.

Ook voor het personeel zelf is er heel wat veranderd. Er wordt steeds meer flexibiliteit van het personeel gevraagd! Wat met verlof en wat met wachtvergoeding?

Dienst opvoedingsondersteuning

Doelstelling: Viciuze cirkel van kansarmoede doorbreken.

Hoe? – de stap om naar de doo te zetten is klein (laagdrempelige dienstverlening)

- samenbrengen van moeders

- organiseren van nieuwe initiatieven (bv. culturele feesten, groentetuin, ...)
- gezins – en bejaardenhulp opentrekken -> steun bieden aan gezinnen/ praktische hulp. (De raad vraagt om hiervoor een financieel plan uit te werken!)

Wat na 12 jaar (wanneer kinderen niet meer naar IBO kunnen)?

- verdere begeleiding: moeders mogen blijven komen
- zien dat het na 12 jaar niet plots stilvalt
- Kids & Co: laagdrempelig – “ontmoetingscentrum”