

2009

JAAERVERSLAG



Herenthuis

OUDERENZORG

Liesbeth Van Rompaey
Diensthofd Loket Zorg & Gezondheid
Molenstraat 56, 2270 Herenthout
e-mail: liesbeth.van.rompaey@ocmwherenthout.be
Tel.: 014 50 77 11

INHOUDSOVERZICHT

INHOUDSOVERZICHT	3
SAMENVATTING	6
INLEIDING	7
GEBRUIKTE AFKORTINGEN	8
Hoofdstuk 1: Thuisdiensten, patrimonium en serviceflats	9
Deel 1. CIJFERS EN LETTERS	10
1.1. Poetsdienst	10
1.1.1. Personeel	10
1.1.2. Ziekteverzuim	10
1.1.2.1. Ziekteverzuimpercentage	11
1.1.2.2. Frequentie van het ziekteverzuim	11
1.1.2.3. Gemiddelde duur van het ziekteverzuim	11
1.1.2.4. Percentage verzuimers	11
1.1.3. Vorming	11
1.1.4. Groeiplan	11
1.1.5. Erkenning als initiatief in lokale diensteneconomie	12
1.1.6. Gebruikers	12
1.1.7. Profiel gebruikers	13
1.1.8. Cliëntbijdrage	13
1.2. Dienst voor Gezinszorg (DGZ)	13
1.2.1. Personeel	13
1.2.2. Ziekteverzuim	14
1.2.2.1. Ziekteverzuimpercentage	14
1.2.2.2. Frequentie van het ziekteverzuim	14
1.2.2.3. Gemiddelde duur van het ziekteverzuim	14
1.2.2.4. Percentage verzuimers	14
1.2.3. Stagiaires	14
1.2.4. Bevoegd begeleidend personeel (BBP)	15
1.2.5. Vorming	15
1.2.6. Gebruikers	15
1.2.7. Profiel gebruikers	16
1.2.8. Cliëntbijdrage	16
1.2.9. Gezinszorg – Dienst OpvoedingsOndersteuning	16
1.3. Klusjesdienst	17
1.3.1. Klusjesdienst OCMW	17
1.3.1.1. Personeel	17
1.3.1.2. Gebruikers	17
1.3.1.3. Cliëntbijdrage	18
1.3.2. Klus- en verhuisdienst	18
1.4. Schoonmaak patrimonium	19
1.4.1. Personeel	19
1.4.2. Vorming	20
1.4.3. Ziekteverzuim	20
1.4.3.1. Ziekteverzuimpercentage	21
1.4.3.2. Frequentie van het ziekteverzuim	21
1.4.3.3. Gemiddelde duur van het ziekteverzuim	21
1.4.3.4. Percentage verzuimers	21
1.5. Serviceflats	21
1.5.1. Bewoners	21
1.5.2. Leeftijd	22
1.5.3. Invaliditeitsscore	22
1.5.4. Noodoproepen	23
1.5.5. Wachtlijst	23

1.5.6. Bewonersraad	23
1.5.7. Conciërge	24
1.5.8. Brand- en evacuatieplan.....	24
Deel 2. REALISATIES	25
2.1. Strategisch doel 1	25
2.1.1. Operationele doelstelling 1.....	25
2.1.2. Operationele doelstelling 2.....	25
2.2. Strategisch doel 2.....	27
2.2.1. Operationele doelstelling 1.....	27
2.2.2. Operationele doelstelling 2.....	28
Deel 3. FINANCIËLE VERTALING.....	29
3.1. Financieel verslag AC 834 Bejaardenzorg	29
3.1.1. Vergelijking 2008-2009 (horizontale analyse)	30
3.1.1.1. Kosten	30
3.1.1.2. Opbrengsten.....	30
3.1.2. Verticale analyse	31
3.1.2.1. Kosten	31
3.1.2.2. Opbrengsten.....	31
3.1.3. Interne facturatie.....	31
3.2. Financieel verslag AC 844 Thuisdiensten.....	32
3.2.1. Gezinszorg AC 844.41.....	32
3.2.1.1. Vergelijking 2008-2009 (horizontale analyse)	33
3.2.1.1.1. Kosten	33
3.2.1.1.2. Opbrengsten	34
3.2.1.2. Verticale analyse.....	34
3.2.1.2.1. Kosten	34
3.2.1.2.2. Opbrengsten	34
3.2.1.3. Interne facturatie.....	34
3.2.2. Thuisdiensten AC 844.99.....	35
3.2.2.1. Vergelijking 2008-2009 (horizontale analyse)	36
3.2.2.1.1. Kosten	36
3.2.2.1.2. Opbrengsten	36
3.2.2.2. Verticale analyse.....	37
3.2.2.2.1. Kosten	37
3.2.2.2.2. Opbrengsten	37
3.2.2.3. Interne facturatie.....	37
Deel 4. BESLUIT	38
Deel 5. BIJLAGEN	39
5.1. Afsprakennota	39
5.2. Dienstovereenkomst taakomschrijving.....	40
5.3. Evaluatieformulier poetsvrouwen	43
Hoofdstuk 2: Dienstencentrum	46
Deel 1. CIJFERS EN LETTERS	47
1.1. Gebruikers.....	47
1.1.1. Algemene info 2009	47
1.1.2. Aantal geregistreeerde gebruikers van het DC: door de jaren....	47
1.1.3. Aantal per leeftijdscategorie	47
1.2. Voorwaarden betreffende hulp- en dienstverlening.....	47
1.2.1. Preventieve functie voor personen met een beginnende zorgbehoefvendheid.....	47
1.2.2. Activiteiten van algemene –informatieve aard.....	48
1.2.3. Activiteiten van recreatieve aard	48
1.2.4. Activiteiten van vormende aard	49
1.2.5. Hulp bij activiteiten van het dagelijks leven.....	50
1.2.6. Warme maaltijden.....	51
1.2.7. Hulp bij boodschappen.....	52

1.2.8. <i>Buurthulp</i>	52
1.2.9. <i>Mobiliteit</i>	52
1.3. <i>Voorwaarden voor de omkadering</i>	53
1.3.1. <i>Personeelsbezetting</i>	53
1.3.2. <i>Vorming dienstencentrumleidster</i>	53
1.3.3. <i>Vrijwilligers</i>	53
1.4. <i>Voorwaarden voor de werking</i>	54
1.4.1. <i>Openingsuren</i>	54
1.4.2. <i>Centrumraad</i>	55
1.5. <i>De infrastructuur</i>	55
Deel 2. KWALITEITSPLANNING 2009 + 2010	56
2.1. <i>Verslag kwaliteitsplanning 2009</i>	56
2.1.1. <i>De doelstellingen</i>	56
2.2. <i>Kwaliteitsplanning 2010</i>	58
2.2.1. <i>Lokaal dienstencentrum Huis Driane wil zijn bezoekersaantal verhogen</i>	58
2.2.2. <i>Lokaal dienstencentrum Huis Driane wil mensen uit hun isolement halen</i>	58
2.2.3. <i>Lokaal dienstencentrum Huis Driane wil de digitale kloof tussen de ouderen en de jongere generaties dichtrijden</i>	58
2.2.4. <i>Implementatie van het nieuwe woonzorgdecreet</i>	59
Deel 3. FINANCIËLE VERTALING	60
3.1. <i>Vergelijking 2008-2009 (horizontale analyse)</i>	61
3.1.1. <i>Kosten</i>	61
3.1.2. <i>Opbrengsten</i>	62
3.2. <i>Verticale analyse</i>	62
3.2.1. <i>Kosten</i>	62
3.2.2. <i>Opbrengsten</i>	62
3.3. <i>Interne facturatie</i>	62
Deel 4. BIJLAGEN	64
Hoofdstuk 3: Gezondheid	77
1. <i>Algemeen</i>	78
2. <i>Drijvende kracht: de stuurgroep gezondheid</i>	78
3. <i>LOGO Kempen</i>	79
4. <i>Lopende acties 2009 in de gemeente</i>	79
5. <i>Digitale nieuwsbrief met lokaal gezondheidsnieuws</i>	80
6. <i>Onderwerpen/thema's behandeld op de stuurgroep</i>	80
6.1. <i>VIP-Project: Vallen? Ik pas!</i>	80
6.2. <i>Campagne fit in je hoofd</i>	81
6.3. <i>Mexicaanse griep – seizoensgriep</i>	81
6.4. <i>Roken/ rookstopinitiatieven</i>	82
6.5. <i>Eenzaamheid</i>	82
7. <i>Doelstellingen voor 2010</i>	82

SAMENVATTING

Het jaarverslag is opgebouwd uit 3 grote hoofdstukken:

1. Thuisdiensten, patrimonium en serviceflats
2. Dienstencentrum
3. Gezondheid

Het **eerste hoofdstuk** bestaat uit verschillende onderdelen.

In het eerste deel wordt aan de hand van objectieve cijfergegevens de werking van de poetsdienst, Gezinszorg, klusjesdienst, patrimonium en serviceflats toegelicht.

In deel 2 worden de doelstellingen die vooropgesteld werden in de beleidsnota ouderenzorg 2008 – 2010 naast de resultaten geplaatst. In 2009 werd voornamelijk gewerkt rond de uitvoering van het ouderenbehoefteonderzoek en werd er verder gesleuteld aan de werking van de Herenthoutse seniorenraad.

In het derde gedeelte wordt de financiële vertaling van de werking gemaakt.

In deel 4 is het besluit geformuleerd.

In het vijfde en laatste deel werden een aantal bijlagen gevoegd.

In **hoofdstuk 2 Dienstencentrum** wordt aan de hand van cijfergegevens een overzicht gegeven van:

- gebruikers dienstencentrum
- hulp- en dienstverleningsaanbod
- omkadering
- werking
- infrastructuur

In een tweede deel wordt een evaluatie gegeven van de kwaliteitsplanning 2009 en wordt de kwaliteitsplanning 2010 omschreven.

In deel 3 wordt de financiële vertaling van de werking gemaakt.

De uitgebreide weergave van de georganiseerde activiteiten en de verslagen van de centrumraad werden als bijlage toegevoegd.

Het **derde en laatste hoofdstuk** geeft een zicht op hoe er in de gemeente Herenthout rond **gezondheid** gewerkt wordt. De dienstencentrumleidster werd in het kader van het Lokaal Sociaal Beleid aangeduid als gezondheidsambtenaar.

INLEIDING

Op basis van objectieve cijfergegevens proberen wij een zicht te geven op de dagdagelijkse werking van de activiteiten en dienstenverlening van het Loket Zorg & Gezondheid.

Door naast cijfergegevens van 2009 ook de cijfers van vorige jaren te plaatsen, kunnen wij de evolutie van de voorbije jaren weergeven.

De vooropgestelde doelstellingen uit de beleidsnota 2008 – 2010 worden naast de behaalde resultaten gezet.

Wij hopen dat dit rapport meer duidelijkheid geeft over de werking, het gevoerde beleid en de evoluties.

GEBRUIKTE AFKORTINGEN

LDE:	Lokale Diensteneconomie
PD:	Poetsdienst
DGZ:	Dienst voor Gezinszorg
GZ:	Gezinszorg
WZK:	Welzijnszorg Kempen
BBP:	Bevoegd Begeleidend Personeel
KD:	Klusjesdienst
DC:	Dienstencentrum
LDC:	Lokaal Dienstencentrum
OCR:	Openbare Computerruimte

Hoofdstuk 1

Thuisdiensten, patrimonium en serviceflats

Deel 1. CIJFERS EN LETTERS

1.1. Poetsdienst

1.1.1. Personeel

In 2009 hadden wij 17 poetsvrouwen in dienst.

Toestand op 31/12/2009:

GESCO:	14 → 7,6VE
Contractueel:	1 → 0,5VE
Doelgroepwerknemer in het kader van lokale diensteneconomie (LDE):	2 → 1,0VE

	2008	2009
a. Totaal gepresteerde uren cliënten	11.607,32	12.113,35
b. Totaal gepresteerde uren andere	590,14	1.255,18
c. Totaal uren verlof	2.369,17	2.827,18
d. Totaal uren ziekte	1.888,28	1.935,00

Bron: facturatieprogramma Genius II

a. Het aantal gepresteerde uren 2009 t.a.v. 2008 ligt hoger omdat vanaf 01/02/09 1VE (verdeeld over 2 doelgroepwerknemers) extra werd ingeschakeld in de poetsdienst in het kader van de LDE.

b. Dit hogere cijfer is te verklaren door volgende prestaties

- Dienstencentrum: 573u30 pedicure (maandag 1x/14 dagen en woensdag 1x/week)
45u53 onderhoud door extra inzet van poetsvrouwen uit de poetsdienst
- Kids & co: 70u20 onderhoud Kids & co door extra inzet van poetsvrouwen uit de poetsdienst
- OCMW: 60u onderhoud OCMW door extra inzet van poetsvrouwen uit de poetsdienst
- Noodwoning: 54u45 onderhoud noodwoning door extra inzet van poetsvrouwen uit de poetsdienst

Opmerking:

- *Als poetsvrouwen niet naar eigen cliënt gaan of een vervanging doen, worden zij ingezet in het onderhoud van het patrimonium*
- *De 2 doelgroepwerknemers werken elk 0,5VE voor de poetsdienst en elk 0,5VE als schoonmaakster in het patrimonium. In het totaal werden zij 451u30 ingezet in het patrimonium.*

1.1.2. Ziekteverzuim

Voor het ziekteverzuim zetten we het cijfer van de poetsdienst in verhouding tot het totale ziekteverzuim voor het OCMW.

Meer gedetailleerde informatie is terug te vinden in het jaarverslag 2009 personeel.

1.1.2.1. Ziekteverzuimpercentage

	% loonwaarborg		% gn loonwaarborg		% > 1 jaar		TOTAAL	
	2008	2009	2008	2009	2008	2009	2008	2009
PD	1,59	1,68	8,78	7,87	1,64	5,11	12,01	14,66
OCMW	3,05	3,77	5,71	4,90	0,93	1,86	9,70	10,53

Loonwaarborg: ziekteverzuim < 1 maand

Geen loonwaarborg: ziekteverzuim > 1 maand en < 1 jaar

> 1 jaar: 1 poetsvrouw is ziek sinds september 2007

1.1.2.2. Frequentie van het ziekteverzuim

	Frequentie op verzuimers	Frequentie op totale populatie
PD	1,86	1,44
OCMW	2,48	1,64

Verzuimers: werknemers die ziek geweest zijn in het jaar

Totale populatie: werknemers die ziek geweest zijn én die niet ziek zijn geweest

1.1.2.3. Gemiddelde duur van het ziekteverzuim

	Gemiddelde duur ziekteverzuim
PD	35,46
OCMW	17,38

Eén poetsvrouw is het ganse jaar ziek geweest en 2 andere poetsvrouwen zijn enkele maanden afwezig geweest wegens een operatie.

1.1.2.4. Percentage verzuimers

	% verzuimers
PD	77,78
OCMW	84,27

In 2009 hebben 77,78% van de poetsvrouwen zich minstens 1x ziek gemeld.

1.1.3. Vorming

Volgende vormingen werden in 2009 gevolgd door de poetsvrouwen:

Uren	Datum	Thema
3	05/06/09	Teamdag OCMW 2009

Aantal werkvergaderingen 2009: 19

Gemiddelde duurtijd werkvergadering: 1u

1.1.4. Groeiplan

In opvolging van het clusterdiversiteitsplan werd op 1 mei 2008 gestart met het groeiplan. Dit groeiplan loopt over een periode van 1 jaar en kent zijn afronding op 1 mei 2009.

In het groeiplan werd voornamelijk gewerkt rond:

- a. opmaak van een competentieprofiel voor poetsvrouw
- b. opmaak van een evaluatiesysteem o.b.v. het competentieprofiel van poetsvrouw

a. Het competentieprofiel van poetsvrouw werd voorgelegd en goedgekeurd door de Raad voor Maatschappelijk Welzijn op 09/12/08 en het onderhandelingscomité op 11/02/09.

De verschillende fasen die werden doorlopen om dit competentieprofiel op te maken en het uiteindelijke resultaat werden beschreven in het jaarverslag 2008.

b. In het voorjaar 2009 werd door de verantwoordelijke poetsdienst en de personeelsverantwoordelijke een evaluatieformulier opgemaakt voor de poetsvrouwen. Het evaluatieformulier werd voorgelegd aan het onderhandelingscomité van 09/12/09 en goedgekeurd door de Raad voor Maatschappelijk Welzijn van 02/02/10.

Het evaluatieformulier is terug te vinden achteraan als bijlage 5.3.

1.1.5. Erkenning als initiatief in lokale diensteneconomie

Sinds 01/02/09 worden in het kader van lokale diensteneconomie 2 allochtone poetsvrouwen elk 0,5VE ingeschakeld in de poetsdienst.

Om hen de kans te geven zich in te werken en voeling te laten krijgen met het werkveld werden zij voor de periode van 01/02/09 t.e.m. 23/03/09 toegewezen aan een ervaren poetsvrouw (een meter) die hen hierin heeft begeleid.

Er waren tussentijdse evaluaties met de meters op 05/02/09, 19/02/09, 19/03/09.

Met de 2 poetsvrouwen waren er evaluaties op 06/02/09, 13/02/09, 20/02/09, 06/03/09, 13/03/09.

Sinds 19/02/09 volgen zij ook de werkvergadering poetsdienst 1x/14 dagen op donderdagnamiddag van 15u tot 16u.

De erkenning als initiatief in de lokale diensteneconomie werd goedgekeurd vanaf 01/11/08 t.e.m. 31/10/12 voor 1VE doelgroepwerknemer.

Aan deze erkenning zijn subsidies verbonden. Deze subsidies worden uitbetaald door het Vlaams Subsidieagentschap voor Werk en Sociale Economie.

1.1.6. Gebruikers

	2006	2007	2008	2009
a. Aantal	115	115	110	120
b. Nieuw	8	13	13	11
c. Stopzettingen	9	4	6	12
d. Wachtlijst	26	34	25	28

a. Het totaal aantal verschillende gebruikers die geholpen werden in 2009:

Het max. aantal cliënten in 1 maand voor 2009 is 114.

Het min. aantal cliënten in 1 maand voor 2009 is 107.

1.1.7. Profiel gebruikers

2009	Alleenstaande mannen	Alleenstaande vrouwen	Koppels
< 60j	5	6	/
60 – 69j	2	2	2
70 – 79j	10	22	7
80 – 89j	11	30	15
> 90j	3	5	/
TOTAAL	31	65	24

- alleenstaanden maken meer gebruik van de poetsdienst dan koppels
- de grootste groep van geholpen cliënten situeert zich in de categorie van alleenstaande vrouwen
- in de leeftijdscategorie tussen 70 – 89j zitten het meest aantal gebruikers

1.1.8. Cliëntbijdrage

	2006	2007	2008	2009
Minimum	1,45	1,45	1,45	1,45
Maximum	7,50	7,50	7,50	7,50
Gemiddelde	3,23	5,51	5,58	5,66

De cliënten betalen een bijdrage o.b.v. het inkomen. Volgende bijdrageschalen worden gehanteerd:

- < 3 euro: 1 gebruiker
- 3 euro – 4 euro: 18 gebruikers
- 4,5 euro – 5,50 euro: 47 gebruikers
- 6 euro – 6,50 euro: 10 gebruikers
- 7,5 euro: 44 gebruikers

1.2. Dienst voor Gezinszorg (DGZ)

1.2.1. Personeel

In 2009 hadden wij 7 verzorgenden in dienst:

OCMW: 6 → 3,5VE

WZK: 2 → 1VE (1 verzorgende 0,8VE en 1 verzorgende 0,2VE)

	2008	2009
a. Totaal gepresteerde uren cliënten	6.484,45u	6.259,00u
b. Totaal gepresteerde uren andere	66,45u	67,45u
c. Totaal uren verlof	1.127,45u	1.214,00u
d. Totaal uren ziekte	1.621,30u	1.426,15u

Bron: facturatieprogramma Genius II

b. Dit cijfer omvat de hierna opgesomde uren die door verzorgenden gepresteerd zijn in het patrimonium:

- Dienstencentrum: 61u15
- Kids & co: 6u30

1.2.2. Ziekteverzuim

Voor het ziekteverzuim zetten we het cijfer van de Gezinszorg in verhouding tot het totale ziekteverzuim voor het OCMW.

Meer gedetailleerde informatie is terug te vinden in het jaarverslag 2009 personeel.

1.2.2.1. Ziekteverzuimpercentage

	% loonwaarborg		% gn loonwaarborg		% > 1 jaar		TOTAAL	
	2008	2009	2008	2009	2008	2009	2008	2009
GZ	7,10	10,80	4,63	4,84	0,00	0,00	11,74	15,64
OCMW	3,05	3,77	5,71	4,90	0,93	1,86	9,70	10,53

Loonwaarborg: ziekteverzuim < 1 maand

In vergelijking met de andere diensten van het OCMW is het cijfer voor de GZ (10,80%) extreem hoog.

Geen loonwaarborg: ziekteverzuim > 1 maand en < 1 jaar

1.2.2.2. Frequentie van het ziekteverzuim

	Frequentie op verzuimers	Frequentie op totale populatie
GZ	3,63	3,63
OCMW	2,48	1,64

Verzuimers: werknemers die ziek geweest zijn in het jaar

Totale populatie: werknemers die ziek geweest zijn én die niet ziek zijn geweest

1.2.2.3. Gemiddelde duur van het ziekteverzuim

	Gemiddelde duur ziekteverzuim
GZ	13,45
OCMW	17,38

1.2.2.4. Percentage verzuimers

	Percentage verzuimers
GZ	100,00
OCMW	84,27

Alle verzorgenden hebben zich in 2009 minstens 1x per jaar ziek gemeld.

1.2.3. Stagiaires

Tijdens het schooljaar 2008–2009 kwamen 2 leerlingen van het 7^e specialisatiejaar verzorging van het Instituut Heilig Hart van Maria Berlaar stage doen in onze dienst Gezinszorg tijdens de periodes:

11/05/09 – 05/06/09

07/10/09 – 31/10/09

1.2.4. Bevoegd begeleidend personeel (BBP)

Sinds 1 april 2009 werd het plaatselijk bevoegd begeleidend personeelslid van de dienst Gezinszorg vervangen door een regionaal (in dienst van Welzijnszorg Kempen) BBP.

Het regionaal BBP werkt 0,6VE en is verantwoordelijk voor de diensten Gezinszorg van Herenthout en Vorselaar.

In deze 2 gemeentes draagt het BBP de verantwoordelijkheid over 14 verzorgenden en een 60 à 70 cliënten.

Om de werking van de 2 diensten op een vlotte en efficiënte manier te laten verlopen werd een reflectiegroep opgericht.

De reflectiegroep is als volgt samengesteld:

- OCMW secretaris Herenthout en Vorselaar
- Regionaal BBP
- Coördinator regionale dienst Gezinszorg WZK
- 2 vroegere plaatselijk verantwoordelijken GZ
- Administratief bediende

De reflectiegroep kwam in 2009 op volgende tijdstippen samen: 03/03/09, 28/04/09, 15/09/09, 08/12/09

Het werken met een regionaal BBP heeft als voordeel dat zij zich volledig kan toespitsen op de werking van de DGZ.

Het BBP is verantwoordelijk voor 2 diensten die lokaal op een verschillende manier werken. Aangezien het BBP een uitgebreid takenpakket heeft, is goed inzicht in de organisatie van de plaatselijke werking van de 2 diensten een "must".

1.2.5. Vorming

Volgende vormingen werden door de verzorgenden in 2009 gevolgd:

Uren	Datum	Thema
15	06/05/09-10/06/09	Euthonie
3	05/06/09	Teamdag OCMW 2009
7,5	01/12/09-15/12/09	Menswaardig levenseinde en euthanasie
12	17/03/09-05/05/09	EHBO basiscursus
14	15/09/09-27/10/09	Vervolg cursus hulpverlener

Aantal werkvergaderingen in 2009: 10

Gemiddelde duurtijd werkvergadering: 3,5u

1.2.6. Gebruikers

	2006	2007	2008	2009
a. Aantal	30	28	29	43
b. Nieuw	8	5	15	12
c. Stopzettingen	6	7	4	13

a. Het totaal aantal verschillende gebruikers geholpen in 2009:

Het max. aantal cliënten in 1 maand voor 2009 is 35.

Het min. aantal cliënten in 1 maand voor 2009 is 29.

1.2.7. Profiel gebruikers

	mannen	vrouwen	koppels	TOTAAL
< 60j	3	4	1	8
60 - 69j	3	0	1	4
70 - 79j	3	8	1	12
> 80j	5	13	1	18
TOTAAL	14	25	4	43
BEL < 35 pnt	10	7	2	19
BEL ≥ 35 pnt	5	17	2	24

- alleenstaanden maken meer gebruik van Gezinszorg dan koppels
- het grootst aantal gebruikers situeert zich in de leeftijdscategorie 80+
- de grootste groep gebruikers zijn alleenstaande vrouwen met een BEL-score ≥ 35. Dit wil zeggen dat deze gebruikers zwaar(der) zorgbehoevend zijn.

1.2.8. Cliëntbijdrage

Bijdragecategorie (euro)	aantal gebruikers
0,5	0
0,6 - 1	0
1,10 - 2	1
2,10 - 3	2
3,10 - 4	11
4,10 - 5	11
5,10 - 6	6
6,10 - 7	11
7,10 - 8	0
8,10 - 9	1
9,10 - 10	0
10,10 - 11	0
11,10 - 12	0
12,10 - 13	0
13,10 - 14	0

Cliënten betalen een bijdrage o.b.v. het inkomen en de gezinsamenstelling. Het bijdragesysteem voor de Gezinszorg is vastgelegd bij ministerieel besluit en gaat van € 0,5/uur t.e.m. € 14,00/uur

De min. bijdrage in 2009 is € 1,20/uur.

De max. bijdrage in 2009 is € 8,70/uur.

Volgende verminderingen op de basisprijs zijn mogelijk:

- gebruiker die 1 jaar Gezinszorg heeft, krijgt een korting van € 0,25/uur
- gebruiker met een BEL-score ≥ 35 krijgt een korting van € 0,65/uur

1.2.9. Gezinszorg – Dienst OpvoedingsOndersteuning

In het kader van opvoedingsondersteuning hebben kwetsbare gezinnen vaak nood aan praktische begeleiding en hulp in de uitvoering en organisatie van het dagdagelijkse huishouden.

Het is niet de bedoeling dat verzorgenden de huishoudelijke taken overnemen, maar samen kijken hoe de organisatie van een gezinsleven op een betere, efficiënte manier kan geregeld worden om de nodige ruimte vrij te maken voor positieve opvoeding.

Deze vorm van dienstverlening kende zijn start in de loop van 2009 en zal in samenwerking met de 2 diensten verder worden uitgebouwd.

1.3. Klusjesdienst

1.3.1. Klusjesdienst OCMW

1.3.1.1. Personeel

2VE technisch medewerkers

1.3.1.2. Gebruikers

Om de continuïteit van de dienstverlening te verzekeren werd in het MAT van april 2009 het advies gegeven om de klusjesdienst van het OCMW niet af te schaffen, maar wel af te bouwen.

Door de dienstverantwoordelijke werden een aantal toewijzingscriteria voor de eigen klusjesdienst voorgesteld die door de Raad voor Maatschappelijk Welzijn op zitting van 3 juni 2009 werden goedgekeurd.

Volgende mensen komen in aanmerking om gebruik te maken van de klusjesdienst:

- personen begeleid/gebruiker van andere OCMW-dienstverlening (bv. in financiële begeleiding, gebruikers thuisdiensten, ...)
- beperkt inkomen (barema's KD)
- gebrek aan mantelzorgers
- kleine klus (max. 2 halve dagen)
- vaste cliënten die reeds jaren van onze KD gebruik maken op zeer regelmatige basis

	2007	2008	2009
Aantal gebruikers	24	16	18
Aantal klussen	55	25	28
Totaal aantal uren	361u50	101u45	90u

- aard van de uitgevoerde klussen: verhuis
kleine herstellingswerken
tuinonderhoud
schilderwerken
sneeuw ruimen
reinigen dakgoot

	mannen	vrouwen	koppels	TOTAAL
< 60j	2	4	0	6
60 – 69j	1	0	1	2
70 – 79j	4	3	0	7
> 80j	0	2	1	3
TOTAAL	7	9	2	18

1.3.1.3. Cliëntbijdrage

- ≤ 4,00 euro: 2 gebruikers
- 4,50 euro – 5,00 euro: 2 gebruikers
- 5,50 euro – 6,00 euro: 6 gebruikers
- 6,50 euro – 7,00 euro: 1 gebruiker
- > 7,50 euro: 7 gebruikers

Cliënten betalen een bijdrage o.b.v. het inkomen en de gezinsamenstelling.

De min. bijdrage in 2009 is € 1,45/uur.

De max. bijdrage in 2009 is € 8,50/uur.

1.3.2. Klus- en verhuisdienst

De kringwinkel Zuiderkempem heeft in samenwerking met 15 OCMW's (o.a. Herenthout) uit de regio de klus- en verhuisdienst opgericht. Alleenstaande bejaarden, sociaal zwakkere mensen of personen met een laag inkomen, kunnen hier terecht om eenvoudige klussen te laten uitvoeren.

De klus- en verhuisdienst ging effectief van start op 1 maart 2009. Het toeleiden van gebruikers gebeurt via het Loket Zorg & Gezondheid.

Toelatingscriteria zijn:

- Het netto belastbaar inkomen van alle leden van het huishouden mag niet hoger zijn dan € 23.705,55. Dit bedrag kan niet verhoogd worden per persoon ten laste; maximaal 1 bebouwd onroerend goed in eigendom hebben.
- Personen die een schuldbemiddeling overeenkomstig de wet van 12 juni 1991 op het consumentenkrediet of een collectieve schuldenregeling overeenkomstig de artikelen 1675/2 en volgende van het Gerechtelijk wetboek genieten en die niet in de mogelijkheid zijn om klusjes en/of een verhuisdienst te betalen.

Het OCMW onderzoekt zelf of mensen al dan niet in staat zijn om klusjes en/of een verhuisdienst te betalen.

De tarieven van de klus- en verhuisdienst zijn als volgt:

	Tarief
Werkuren	€ 7,5/uur
Vervoerskosten: auto	€ 0,5/km
Vervoerskosten vrachtwagen	€ 1,00/km
Materialen	aan kostprijs

Het aantal uitgevoerde klussen met kostprijs voor Herenthout t.a.v. het totaal aantal uitgevoerde klussen met kostprijs voor de regio is als volgt:

	Herenthout	Totaal regio (15 OCMW's)
Uren klus	119	6.320,01
Klussen in €	892,51	47.401,09
Km kost klus	173,00	7.957,00
Materiaal	229,17	12.573,94
Uren verhuis	21	1.090,10
Verhuizen in €	157,50	8.175,76
Km kost verhuis	36,00	2.563,50
Totaal werkuren	140	7.410,11
Aantal klussen	17	475
Aantal verhuizen	1	84
Totaal opdrachten	18	559
Bijdrage Herenthout werking klus- & verhuisdienst	3.963,67	112.123,47

- 15 verschillende burgers van Herenthout deden een aanvraag voor de klus- & verhuisdienst
- 4 opdrachten werden geannuleerd
- van januari 2009 t.e.m. november 2009 werd door de Kringwinkel Zuiderkempen voor de klus- en verhuisdienst een totaal verlies geboekt voor de ganse regio van - 64.648,13 euro. Met de stuurgroep werden een aantal pistes bekeken die er mogelijk mee voor kunnen zorgen dat het financiële tekort wordt opgelost:
 - bijkomende financiële middelen (niet via de OCMW's)
 - betere voorbereiding van klussen zodat mensen en middelen op de meest efficiënte manier worden ingezet
 - verbreding van de opdrachten bv. OCMW's kunnen zelf aanvraag doen voor opdrachten,...
 - de bekendheid moet nog groeien
- van januari 2010 tot en met maart 2010 werden 10 aanvragen geregistreerd. Nieuwe gebruikers vinden hun weg en reeds gekende gebruikers keren terug.

1.4. Schoonmaak patrimonium

De schoonmaaksters van het patrimonium verzorgen het onderhoud en logistieke functie van de gebouwen van het OCMW:

- administratieve zetel
- Kids & co
- Huis Driane
- woningen OCMW

1.4.1. Personeel

In 2009 hadden wij 4 schoonmaaksters patrimonium in dienst.

Het OCMW voorziet een inzet van 2VE in de schoonmaak van het patrimonium.

Volgende verdeling werd in 2009 gemaakt:

- **01/01/2009 t.e.m. 25/03/2009: 2,0VE**
 - 2 x 0,5VE: vaste personeelsleden
 - 1 x 0,5VE: vervanging van een langdurig ziek vast personeelslid
 - 1 x 0,5VE: art. 60§7
- **26/03/2009 t.e.m. 30/04/2009: 1,5VE**
 - 2 x 0,5VE: vaste personeelsleden
 - 1 x 0,5VE: vervanging van een langdurig ziek vast personeelslid
 - Art. 60§7: afwezig wegens ziekte
- **01/05/2009 t.e.m. 31/07/2009: 1,3VE**
 - 2 x 0,5VE: vaste personeelsleden
 - 1 x 0,3VE: vervanging van een langdurig ziek vast personeelslid
 - Art. 60§7: afwezig wegens ziekte
- **01/08/2009 t.e.m. 31/12/2009: 1,8VE**
 - 2 x 0,5VE: vaste personeelsleden
 - 1 x 0,3VE: vervanging van een langdurig ziek vast personeelslid
 - 1 x 0,5VE: activa

Opmerking: Om het patrimonium van het OCMW op een goede manier te onderhouden is de min. inzet van 2VE echt nodig. Wegens ziekte en verlof is dit niet altijd mogelijk en dit merken we wel degelijk in het onderhoud. Zaken blijven langer liggen.

De inzetbaarheid van de schoonmaaksters op de verschillende locaties van het OCMW is positief omdat de schoonmaaksters alle gebouwen kennen. Belangrijk hierbij is dat er goede afspraken zijn tussen de schoonmaaksters om dubbel en onnodig werk te vermijden. We proberen dit door op de locaties met een communicatieschrift te werken.

Vanaf 2010 wordt een externe firma ingeschakeld voor het poetsen van de ramen op Kids & co en de administratieve zetel. Dit gebeurde voordien enkel in Huis Driane.

1.4.2. Vorming

Volgende vormingen werden in 2009 gevolgd door de schoonmaaksters:

Uren	Datum	Thema
3	05/06/2009	Teamdag OCMW 2009

Aantal werkvergaderingen 2009: 6

Gemiddelde duurtijd werkvergadering: 2u

1.4.3. Ziekteverzuim

Voor het ziekteverzuim zetten we het cijfer van het personeel patrimonium in verhouding tot het totale ziekteverzuim voor het OCMW.

Meer gedetailleerde informatie is terug te vinden in het jaarverslag 2009 personeel.

1.4.3.1. Ziekteverzuimpercentage

	% loonwaarborg		% gn loonwaarborg		% > 1 jaar		TOTAAL	
	2008	2009	2008	2009	2008	2009	2008	2009
OD	0,98	2,56	25,32	5,07	5,69	8,33	31,98	15,96
OCMW	3,05	3,77	5,71	4,90	0,93	1,86	9,70	10,53

Loonwaarborg: ziekteverzuim < 1 maand

Geen loonwaarborg: ziekteverzuim > 1 maand en < 1 jaar

> 1 jaar: 1 schoonmaakster is ziek sinds juni 2007

1.4.3.2. Frequentie van het ziekteverzuim

	Frequentie op verzuimers	Frequentie op totale populatie
OD	3,00	2,25
OCMW	2,48	1,64

Verzuimers: werknemers die ziek geweest zijn in het jaar

Totale populatie: werknemers die ziek geweest zijn én die niet ziek zijn geweest

1.4.3.3. Gemiddelde duur van het ziekteverzuim

	Gemiddelde duur ziekteverzuim
OD	30,33
OCMW	17,38

Eén schoonmaakster is heel het jaar ziek geweest en een andere schoonmaakster is enkele maanden buiten strijd geweest wegens een operatie.

1.4.3.4. Percentage verzuimers

	Percentage verzuimers
OD	77,78
OCMW	84,27

In 2009 heeft 77,78% van het personeel van het patrimonium zich minstens 1x ziek gemeld.

1.5. Serviceflats

1.5.1. Bewoners

Huis Driane telt 35 serviceflats verdeeld over 4 verdiepingen.

	2006	2007	2008	2009
a. Max. aantal bewoners	40	41	42	40
b. Nieuwe bewoners	5	6	7	3
c. Opzeggingen	4	5	5	2
d. Aantal mannen	9	10	12	9
e. Aantal vrouwen	31	31	30	31
f. Alleenstaanden	30	29	28	30
g. Koppels	5	6	7	5

1.5.2. Leeftijd

	2006	2007	2008	2009
Jongste leeftijd	61	62	63	64
Oudste leeftijd	93	94	95	96
Gemiddelde leeftijd	78	78	79	79

De jongste bewoner is een man.
De oudste bewoner is een vrouw.

	60 - 69j	70 - 79j	80+
Mannen	2	5	2
Vrouwen	3	11	17
Totaal	5	16	19

De leeftijdscategorie 80+ is het sterkst vertegenwoordigd.

Het aantal vrouwen overweegt in de 3 leeftijdscategorieën.

De minimum leeftijd voor toekenning van een serviceflat (SF) in Herenthout bedraagt 70j. D.w.z. dat de jongste leeftijdscategorie naar de toekomst toe nog zal verkleinen, wel rekening houdend met het gegeven dat de min. leeftijd op 70j blijft.

1.5.3. Invaliditeitscore

Invaliditeitscore	Aantal bewoners
O	27
A	10
B	2
C	1

- categorie O: rechthebbenden die fysisch volledig onafhankelijk en niet dement zijn
- categorie A: rechthebbenden die:
 - fysisch afhankelijk zijn: zij zijn afhankelijk om zich te wassen en/of te kleden
 - psychisch afhankelijk zijn: zij zijn gedesoriënteerd in tijd en ruimte, én zij zijn fysisch volledig onafhankelijk
- categorie B: rechthebbenden die:
 - fysisch afhankelijk zijn: zij zijn afhankelijk om zich te wassen en te kleden én zij zijn afhankelijk om zich te verplaatsen en/of naar het toilet te gaan
 - psychisch afhankelijk zijn: zij zijn gedesoriënteerd in tijd én ruimte, én zij zijn afhankelijk om zich te wassen en/of te kleden
- categorie C: rechthebbenden die:
 - fysisch afhankelijk zijn: zij zijn afhankelijk om zich te wassen en te kleden, én zij zijn afhankelijk om zich te verplaatsen en naar het toilet te gaan, én zij zijn afhankelijk wegens incontinentie en/of om te eten
 - psychisch afhankelijk zijn: zij zijn gedesoriënteerd in tijd én ruimte, én zij zijn afhankelijk om zich te wassen en te kleden, én afhankelijk wegens incontinentie én zij zijn afhankelijk om zich te verplaatsen en/of om naar het toilet te gaan en om te eten

De serviceflatbewoner behoort niet tot de categorieën van zorgbehoevendheid B of C van de KATZ-schaal, tenzij er wordt samengewoond met een valide persoon of indien er intensieve, frequente, continue en maximale niet-inwonende mantelzorg aanwezig is.

1.5.4. Noodoproepen

Alle flats zijn voorzien van een personenalarmsysteem. Dit alarmsysteem wordt door de bewoners gebruikt in noodsituaties. Als bewoners alarm geven wordt deze doorgeschakeld naar een GSM. Tijdens de kantooruren wordt deze steeds beantwoord door het personeel. Buiten de kantooruren gebeurt dit door de conciërge of de back-up. Sedert 1 mei 2009 wordt de back-up afwisselend en in overleg ingevuld door 3 vaste verzorgenden van het OCMW.

	Val	Ziekte	Vals alarm	Totaal
Geregistreeerde oproepen	12	3	30	45

- Bij 19 van de 40 bewoners werd een alarm geregistreerd. Reden:
 - vals alarm: toevallig indrukken van het alarm of het uitvallen van de electriciteit
 - Val: naast bed of toilet
- Bij 3 van de 40 bewoners werden deze alarmen geregistreerd. Twee van deze 3 bewoners zijn in de loop van 2009 verhuisd naar een RVT.
- Ziekte

1.5.5. Wachtlijst

Wachtlijst	2006	2007	2008	2009
A	48	49	46	44
B	8	5	6	8
<i>Totaal aantal kandidaat-bewoners</i>	<i>56</i>	<i>54</i>	<i>52</i>	<i>52</i>

Dit zijn de cijfergegevens op 31/12/2009.

- A: wachtlijst van kandidaat-bewoners die in Herenthout wonen of binding hebben met Herenthout
- B: wachtlijst van kandidaat-bewoners die op geen enkele manier binding hebben met Herenthout

Bij toewijzing* van een flat wordt altijd eerst wachtlijst A aangesproken. Er zal pas overgegaan worden naar wachtlijst B als wachtlijst A volledig uitgeput is.

** de toewijzingscriteria voor een serviceflat zijn terug te vinden in het huishoudelijk reglement serviceflats Huis Driane.*

1.5.6. Bewonersraad

Doel: bewoners inspraak geven in de algemene werking van onze voorziening. De bewonersraad bestaat uit 7 bewoners, de verantwoordelijke van de serviceflats en de conciërge. De afvaardiging van de bewoners werd gekozen onder de bewoners. De administratief bediende neemt ook deel aan de bewonersraad voor de verslaggeving. In 2009 kwam de bewonersraad **4** keer samen: 10/03/09, 15/06/09, 7/09/09, 7/12/09. De verslagen van de bewonersraad liggen ter inzage op het bureel van Huis Driane. Alle bewoners krijgen van elke bewonersraad een schriftelijk verslag.

1.5.7. Conciërge

Op 1 november 2008 gaf het conciërgepaar van Huis Driane hun ontslag. De opzegtermijn bedraagt 3 maanden. Tot 31 januari 2009 hebben zij hun taak als conciërge opgenomen.

Het nieuwe conciërgepaar startte op 4 mei 2009.

Met de nieuwe conciërge werd een afsprakennota opgemaakt en een dienstovereenkomst waarin de taken worden omschreven die van de conciërge Huis Driane verwacht worden.

De afsprakennota is achteraan terug te vinden als bijlage 5.1.

De dienstovereenkomst is achteraan terug te vinden als bijlage 5.2.

1.5.8. Brand- en evacuatieplan

In 2008 werd i.s.m. de GIDPBW gestart met de opmaak van een brand- en evacuatieplan voor Huis Driane.

De opmaak van het plan werd afgerond in 2009. De plaatselijke brandweercommandant heeft het plan nagekeken en zijn opmerkingen gegeven. Het plan werd waar nodig aangepast.

Het dossier werd goedgekeurd door de Raad voor Maatschappelijk Welzijn op de zitting van 4 augustus 2009.

In samenwerking met de GIDPBW wordt een eerste toelichting van het plan gegeven aan de bewoners en het personeel van Huis Driane op 12 mei 2010.

Het brandveiligheidsdossier ligt ter inzage op het bureel van Loket Zorg & Gezondheid

Deel 2. REALISATIES

2.1. Strategisch doel 1

Het Lokaal Bestuur voert een gecoördineerd ouderenbeleid afgestemd op de noden en behoeften van de ouderen.

2.1.1. Operationele doelstelling 1

Het Lokaal Bestuur stelt een coördinator ter beschikking voor lokaal ouderenbeleid, die instaat voor de opmaak van een beleidsplan.

Concrete acties	Timing	Budget
1. Toewijzing coördinatorsrol lokaal ouderenbeleid aan de verantwoordelijke Huis Driane	2008	Takenpakket Vw HD

Resultaten

De coördinatorsrol lokaal ouderenbeleid wordt sinds 2008 door het diensthoofd van Huis Driane mee opgenomen in haar takenpakket.

Het lokaal ouderenbeleid staat in onze gemeente nog in zijn kinderschoenen. De opmaak van het beleidsplan 2008 - 2010 ouderen zorg was een eerste aanzet om een verder ouderenbeleid voor de gemeente uit te stippelen.

Een ouderenbeleid maken zonder inspraak van de doelgroep zelf is onmogelijk. Daarom werd gekozen om eerst een ouderenbehoefteonderzoek uit te voeren, waarin de 60+ van Herenthout hun noden en behoeften kunnen formuleren.

Vanuit deze resultaten wordt het volgende ouderenbeleidsplan 2011 – 2013 opgemaakt.

2.1.2. Operationele doelstelling 2

Het Lokaal Bestuur voert een ouderenbehoefteonderzoek uit bij alle 60+ in Herenthout.

Concrete acties	Timing	Budget
1. Sensibiliseren en informeren van de seniorenraad	2008-2010	Takenpakket Vw OB
2. Oprichting van een werkgroep ouderenbehoefteonderzoek binnen de seniorenraad	Jan. 2008	Takenpakket Vw OB
3. Inventariseren van bestaand studiemateriaal rond ouderenbehoefteonderzoek	Voorjaar 2008	Takenpakket Vw OB
4. Organisatie en ontwikkeling van een behoefteonderzoek voor en door de ouderen van Herenthout	Voorjaar-Najaar 2008	Takenpakket Vw OB
5. Concrete uitvoering van het behoefteonderzoek	2009	Begroting '09
6. Inventarisatie van de resultaten van het behoefteonderzoek	2009	Begroting '09
7. De resultaten van het behoefteonderzoek analyseren	2009-2010	Begroting '09
8. Vanuit de analyse verdere doelstellingen/acties plannen	Vanaf 2010	Begroting

Resultaten

In 2008 werd een overeenkomst afgesloten met de VUB voor de uitvoering van een ouderenbehoefteonderzoek.

Voor dit onderzoek vraagt de VUB een prijs van € 500,00.

Fase 1:

Op 16/07/2008 werd een 1^{ste} infosessie gegeven over het onderzoek door de VUB.

Fase 2:

Oprichting stuurgroep die mee instond voor de opvolging van de uitvoering van het onderzoek. Deze stuurgroep kwam voor de 1^{ste} keer samen op **09/09/2008**.

Fase 3:

Tijdens de 2^{de} bijeenkomst van stuurgroep op **07/10/2008** werd een opsomming gemaakt van mogelijke sleutelfiguren en mogelijke enquêteurs.

Op **28/10/2008** werd de lijst nogmaals bekeken en besproken op de stuurgroep. Hierbij werd een selectie gemaakt van sleutelfiguren en ook enquêteurs.

Fase 4:

Op **10/12/2008** werden een 70-tal kandidaat-sleutelfiguren uitgenodigd voor toelichting van het onderzoek. Er kwamen in het totaal 25 mensen naar het infomoment:

- 11 mensen gaven zich op als sleutelfiguur
- 14 mensen gaven zich al op als enquêteur

Sleutelfiguren: mensen die actief op zoek gaan naar enquêteurs binnen hun kennissenkring

Enquêteurs: mensen die rondgaan met de eigenlijke vragenlijst en ze terug ophalen

De afspraak werd gemaakt dat de sleutelfiguren actief op zoek gingen naar mogelijke enquêteurs. De namen werden doorgegeven aan de onderzoeksbegeleider.

Fase 5:

Op **21/01/2009** werden alle kandidaat-enquêteurs uitgenodigd op een vergadering voor een 1^{ste} toelichting van het onderzoek.

Op **25/02/2009** kwam de stuurgroep samen voor een stand van zaken van het aantal aangegeven enquêteurs. Afspraak werd gemaakt dat de onderzoeksbegeleider langs de bestuursvergaderingen van OKRA, KVLV en KAV zou gaan om nog een oproep te doen voor enquêteurs.

Fase 6:

Op **25/03/2009** kwam de stuurgroep terug samen voor een laatste update en om de verdeling van de enquêtes te maken voor de enquêteurs. In totaal moeten 420 vragenlijsten ingevuld worden.

In het totaal moeten er 420 enquêtes worden ingevuld zowel door mannen als vrouwen tussen 60j – 100j. De selectie van deze mannen en vrouwen gebeurt volgens een procedure die bepaald wordt door het onderzoeksteam van de VUB.

- een 35tal mensen hebben zich opgegeven als enquêteur
- de eigenlijke bevraging start op 01/04/2009
- de enquêtes met adressen, legitimatiebadge worden meegeven met de enquêteurs
- alle enquêteurs krijgen een organisatienota (verzekering)

Fase 7:

Alle enquêteurs zijn uitgenodigd op **31/03/2009** waar de onderzoeksbegeleider samen met hen de volledig vragenlijst overloopt en waar zij alle nodige documenten meekrijgen.

Volgende afspraken worden gemaakt:

- bij problemen of vragen kunnen zij steeds terecht bij de onderzoeksbegeleider
- ingevulde vragenlijsten worden binnen gebracht bij de onderzoeksbegeleider
- vervangadressen worden gegeven door de onderzoeksbegeleider

Fase 8:

Vanaf 1 april 2009 starten de enquêteurs om met de vragenlijsten rond te gaan.

Op **27/04/2009** was er een tussentijdse vergadering met de enquêteurs om na te gaan hoe alles verloopt. Op dat moment waren er al een 100tal ingevulde enquêtes terug binnen.

Einde juni – begin juli 2009 waren er ongeveer 350 ingevulde enquêtes binnen.

Fase 9:

In de periode **juli – augustus 2009** werd gestart met het ingegeven van de vragenlijsten in een database. Dit gebeurde door 2 studenten.

Ondertussen kwamen er ook nog ingevulde vragenlijsten binnen.

Ook in **september 2009** werden nog gegevens ingebracht in de database.

Op **01/10/2009** werd de database met de gegevens van 415 vragenlijsten doorgestuurd naar de VUB voor verwerking.

Dan was het wachten tot we bericht kregen van de VUB dat alles verwerkt was en er een afspraak kon gemaakt worden voor de voorstelling van de resultaten.

Op 05/01/2010 kregen we bericht van de VUB dat alle gegevens verwerkt waren en dat er een presentatie van de resultaten kon gepland worden. Deze presentatie vond plaats op 11/03/2010.

2.2. Strategisch doel 2

Het Lokaal Bestuur wil door de verdere uitbouw van de seniorenraad de mogelijkheid bieden aan alle ouderen tot inspraak en het formuleren van adviezen met betrekking tot ouderenbeleid.

2.2.1. Operationele doelstelling 1

De seniorenraad actief betrekken in het voeren van een goed onderbouwd ouderenbeleid.		
Concrete acties	Timing	Budget
1. De leden van de seniorenraad informeren rond het voeren van een gecoördineerd lokaal ouderenbeleid	2008-2010	Takenpakket Vw OB
2. De seniorenraad betrekken bij de uitvoering van een lokaal ouderenbehoefteonderzoek	2008-2010	Takenpakket Vw OB

Resultaten

Sedert 2007 zetelt het diensthoofd van Huis Driane als niet stemgerechtigd lid mee in de seniorenraad.

Als ouderenbeleidscoördinator heeft het diensthoofd de seniorenraad geïnformeerd over het ouderenbeleidsplan 2008 – 2010. Dit ouderenbeleidsplan was voornamelijk gericht op de uitvoering van een ouderenbehoefteonderzoek in de gemeente en de verdere uitbouw van de seniorenraad.

Dit ouderenbehoefteonderzoek dient als basis om een verder ouderenbeleid voor de gemeente te ontwikkelen.

Vanaf de opstart is de seniorenraad betrokken geweest in de uitvoering van het onderzoek. Leden hebben zich kandidaat gesteld om mee te zetelen in de stuurgroep rond het onderzoek. Anderen hebben zich kandidaat gesteld als enquêteur.

De leden kregen op elke vergadering een stand van zaken van het verloop van het onderzoek.

De uitvoering van dit onderzoek is een eerste stap om de seniorenraad mee te laten te denken rond ouderenbeleid.

De seniorenraad moet niet enkel gezien worden als een soort 'feestcomité'. Zij hebben een belangrijke adviserende rol naar het beleid.

2.2.2. Operationele doelstelling 2

Een goed evenwichtig samengestelde seniorenraad.		
Concrete acties	Timing	Budget
1. Een reflex maken om ouderen persoonlijk aan te spreken over de seniorenraad	Doorlopend	Takenpakket Vw OB
2. Verschillende generaties ouderen laten zetelen in de seniorenraad	Doorlopend	Takenpakket Vw OB
3. Mensen met verschillende achtergronden betrekken in de seniorenraad DIVERSITEIT = TROEF	Doorlopend	Takenpakket Vw OB

Resultaten

Elke adviesraad dient na de gemeenteraadsverkiezingen opnieuw geïnstalleerd en erkend te worden en dit voor de volgende 6 jaar.

De samenstelling van de huidige seniorenraad dateert sinds 2007 en loopt tot 2013. In onze huidige seniorenraad zetelen zowel mannen als vrouwen, al dan niet aangesloten bij een vereniging. De leeftijd van de leden situeert zich tussen 55 – 82 jaar. Elk op zich hebben zij hun eigen inbreng.

We willen de Herenthoutse burger en met nadruk de leeftijdscategorie van 55+ meer vertrouwd laten geraken met de werking van de seniorenraad. Dit wordt gedaan d.m.v.

- activiteiten (in 2009 was dit voornamelijk het ouderenbehoefteonderzoek)
- info seniorenraad in het gemeentenieuws/Drianekes
- infomoment in het DC rond werking seniorenraad
- mensen persoonlijk aanspreken

Dit is een continu proces.

Deel 3. FINANCIËLE VERTALING

3.1. Financieel verslag AC 834 Bejaardenzorg

Serviceflats

AR			Omschrijving	2009	2008	Vershil
6031000	60	603	Aankopen Klein o'houds	0,00	0,00	0,00
			603 Total	0,00	0,00	0,00
			60 Total	0,00	0,00	0,00
6116000	61	611	Huisvuil- en containerkosten	552,20	765,12	-212,92
			611 Total	552,20	765,12	-212,92
6120000	61	612	Nutsvoorzieningen	0,00	0,00	0,00
			612 Total	0,00	0,00	0,00
6130010	61	613	O'houd/werkingskostgebouwen	15.372,39	5.559,82	9.812,57
6130012	61	613	Klein materiaalkomt van 6120000	0,00	0,00	0,00
6130020	61	613	O'houd kantoor machines	0,00	0,00	0,00
6130100	61	613	Technische werking	7.661,03	3.598,20	4.062,83
6132000	61	613	Brandbeveiligingkomt van 6140100	166,18	616,97	-450,79
			613 Total	23.199,60	9.774,99	13.424,61
6140100	61	614	Brandbeveiliging foutief ->6132000	0,00	0,00	0,00
6141000	61	614	Burgerlijke aansprake-lijkheid	1.295,00	1.295,00	0,00
6142000	61	614	Autoverzekering	0,00	0,00	0,00
			614 Total	1.295,00	1.295,00	0,00
6150000	61	615	Informatica	0,00	0,00	0,00
6151000	61	615	Kantoorbenodigdheden	0,00	0,00	0,00
6151010	61	615	Telefoon, fax, GSM, internet	219,97	256,24	-36,27
6152000	61	615	Documentatie enabonnementen	0,00	0,00	0,00
6153000	61	615	Lidgeden	0,00	0,00	0,00
6156000	61	615	Receptie- en represen-tatiekost	277,28	0,00	277,28
6159000	61	615	Andere administratiekosten	0,00	0,00	0,00
			615 Total	497,25	256,24	241,01
6171000	61	617	Vormingsact./aankoopspiegel/vrije tijd	108,77	0,00	108,77
			617 Total	108,77	0,00	108,77
6180000	61	618	Interne facturatie	89.877,14	101.459,53	-11.582,39
			618 Total	89.877,14	101.459,53	-11.582,39
			61 Total	115.529,96	113.550,88	1.979,08
6202000	62	620	Vastbenoemd personeel	0,00	0,00	0,00
6202100	62	620	Vakantiegeld vastbenoemd	0,00	0,00	0,00
6203000	62	620	Contractueel personeel	0,00	0,00	0,00
6203100	62	620	Vakantiegeld contractueel personeel	0,00	0,00	0,00
			620 Total	0,00	0,00	0,00
6211000	62	621	Vakbondspremie	0,00	0,00	0,00
6212000	62	621	Vastbenoemd personeel	0,00	0,00	0,00
6212099	62	621	Vastben pers vorige BJ	0,00	0,00	0,00
6213000	62	621	Contractueel personeel	0,00	0,00	0,00
6215000	62	621	RSZ op toelagen	1.503,35	0,00	1.503,35
			621 Total	1.503,35	0,00	1.503,35
6231000	62	623	Verzekering AO - BZ	0,00	0,00	0,00
6232000	62	623	GSD	8,13	0,00	8,13
6233000	62	623	Arbeidsgeneeskundigedienst	0,00	0,00	0,00
6236000	62	623	Dienstverplaatsing	0,00	0,00	0,00
6236100	62	623	Fietsvergoeding	0,00	0,00	0,00
6236200	62	623	Permanentielage	5.684,39	0,00	5.684,39
6236300	62	623	Verstoringstoelage	409,89	0,00	409,89
6236400	62	623	Toelage zondagprestaties	197,20	0,00	197,20
6236500	62	623	Telefoon- en GSM-vergoeding	0,00	338,38	-338,38
6237000	62	623	Kosten van opleidingen bijscholing	0,00	770,00	-770,00
6239000	62	623	Maaltijdcheques	0,00	0,00	0,00
6239600	62	623	Mutatie voorzien vakantie-geld (komt van 625000	0,00	0,00	0,00
			623 Total	6.299,61	1.108,38	5.191,23
			62 Total	7.802,96	1.108,38	6.694,58
6300000	63	630	Afschrijvingen op4 jaar	0,00	0,00	0,00
6302000	63	630	Afschrijvingen op MVA10 jaar	0,00	0,00	0,00
6302100	63	630	Afschrijvingen op MVA15 jaar (komt van 6303000)	0,00	0,00	0,00
6302200	63	630	Afschrijvingen op MVA25 jaar (komt van 6304000)	0,00	0,00	0,00
6302300	63	630	Afschrijvingen op MVA4 jaar	0,00	0,00	0,00
			630 Total	0,00	0,00	0,00
6360000	63	636	Voorz. vr grote o'houds- enherstellingswerken	0,00	0,00	0,00
			636 Total	0,00	0,00	0,00

			63 Total	0,00	0,00	0,00
6403000	64	640	Werkingsbelastingenmilieubelasting	0,00	0,00	0,00
			640 Total	0,00	0,00	0,00
			64 Total	0,00	0,00	0,00
TOTAAL KOSTEN:				123.332,92	114.659,26	8.673,66
7030000	70	703	Terugbetaling technischeprestaties	-7.349,79	-7.620,58	270,79
7032000	70	703	Terugbetaling huisvuil- encontainerkosten	-755,74	0,00	-755,74
			703 Total	-8.105,53	-7.620,58	-484,95
7062000	70	706	Verhuur flats	-59.016,61	-59.499,42	482,81
			706 Total	-59.016,61	-59.499,42	482,81
			70 Total	-67.122,14	-67.120,00	-2,14
7302041	73	730	IF bez nr 844.41	0,00	0,00	0,00
7302099	73	730	IF bez nr 844.99	0,00	0,00	0,00
7304130	73	730	IF and opbr van 130	0,00	0,00	0,00
			730 Total	0,00	0,00	0,00
			73 Total	0,00	0,00	0,00
7430000	74	743	Recuperatie van kosten,	0,00	0,00	0,00
7437000	74	743	Maaltijdcheques WN-aandeel	0,00	0,00	0,00
			743 Total	0,00	0,00	0,00
			74 Total	0,00	0,00	0,00
TOTAAL OPBRENGSTEN:				-67.122,14	-67.120,00	-2,14
Grand Total				56.210,78	47.539,26	8.671,52

3.1.1. Vergelijking 2008-2009 (horizontale analyse)

De serviceflats sluiten 2009 af met een negatief saldo van 56.210,78 euro. Dit is een stijging van 8.671,52 euro in de negatieve zin tegenover het jaar 2008 (-47.539,26 euro).

De stijging is volledig te wijten aan de kosten want de opbrengsten zijn hetzelfde gebleven.

3.1.1.1. Kosten

Diensten en leveringen:

* O'houd/werkingskost gebouwen: +9.812,57
→ Schilderen gangen

* Technische werking: +4.062,83
→ Vervanging 4 koelkasten
→ Aankoop oven en vaatwasser conciërge

Interne facturatie:

Zie punt 3.1.3.

Personeelskosten:

* permanentietoelage: +5.684,39
RSZ op toelagen: +1.503,35
→ Vervanging conciërge 3 maanden

3.1.1.2. Opbrengsten

Werkingsopbrengsten:

→ Geen grote verschillen

Interne facturatie:

Zie punt 3.1.3.

3.1.2. Verticale analyse

3.1.2.1. Kosten

Diensten en leveringen:	20,80%	25.652,82
Interne facturatie:	72,87%	89.877,14
Personeelskosten:	6,33%	7.802,96
	100%	123.332,92

- De interne facturatie bedraagt 73% van de totale kosten van de serviceflats. De personeelskosten van de verantwoordelijke worden via deze interne facturatie geboekt. De diensten en leveringen bedragen 21% van de totale kosten.

3.1.2.2. Opbrengsten

- De opbrengsten van de serviceflats bestaan volledig uit de opbrengsten van de verhuur van de flats.

3.1.3. Interne facturatie

* Interne facturatie: -11.582,39

		2009	2008	Mutatie
REKENINGNUMMER	AC 130	834.21	834.21	
Diensten en leveringen (61)	63.656,55	4.124,94	3.878,59	246,35
Bezoldigingen (62)	170.094,70	6.803,79	6.389,73	414,06
<i>afschr op IVA 5j</i>	731,96	214,54	233,88	-19,34
<i>afschr op MVA 10j</i>	2.237,49	125,30	125,30	0,00
<i>afschr op MVA 4j</i>	3.518,69	281,50	740,28	-458,78
Afschrijvingen (63)	6.488,14	621,34	1.099,46	-478,12
Totaal kosten:	240.366,90	11.550,07	11.367,78	182,29
<i>soc maribel</i>	81.755,26	2.677,25	1.641,37	1.035,88
<i>MLT WN</i>	971,19	38,85	39,36	-0,51
Subsidies	83.616,72	2.716,10	1.889,77	826,33
Totaal opbrengsten:	83.616,72	2.716,10	1.889,77	826,33
Interne facturatie:		8.833,97	9.478,01	-644,04
	AC 834.99	834.21	834.21	
Diensten en leveringen (61)	46.736,69	25.237,81	20.248,89	4.988,92
Bezoldigingen (62)	116.804,09	32.705,15	39.753,84	-7.048,69
<i>afschr op MVA 10j</i>	6.918,03	5.534,42	5.723,50	-189,08
<i>afschr op MVA 15j</i>	1.350,36	1.080,29	914,53	165,76
<i>afschr op MVA 25j</i>	28.691,33	22.953,06	22.953,06	0,00
<i>afschr op MVA 4j</i>	1.571,68	785,84	513,59	272,25
Afschrijvingen (63)	38.531,40	30.353,62	30.104,68	248,94
Voorzieningen	-7.098,67	-7.098,67	2.000,00	-9.098,67
Totaal kosten:	194.973,51	81.197,90	92.184,60	-10.986,70
<i>MLT WN</i>	552,63	154,74	203,09	-48,35
Totaal opbrengsten:	552,63	154,74	203,09	-48,35
Interne facturatie:	194.420,88	81.043,17	91.981,51	-10.938,34
TOTAAL INTERNE FACTURATIE		89.877,14	101.459,53	-11.582,39

Interne facturatie van AC 130 (ondersteunende diensten):

- Geen grote verschillen

Interne facturatie van AC 834.99 (Huis Driane):

Op AC 834.99 worden de gemeenschappelijk kosten van het dienstencentrum en de serviceflats geboekt oa. het loon van de maatschappelijk werker en de administratief bediende wordt hier op geboekt. De kosten verbonden aan het gebouw worden verdeeld over het dienstencentrum en de serviceflats, de loonkosten worden verdeeld over het dienstencentrum, de serviceflats en de thuisdiensten.

* Diensten en leveringen: +4.988,92

→ ontstoppen 2 septische putten, nieuwe WC-brillen, nieuwe telefoondoormelder, hogere kosten voor informatica en kantormateriaal

Personeelskosten: -7.048,69

→ de onthaalbediende heeft minder gewerkt voor de serviceflats.

Voorzieningen: -9.098,67

→ terugneming voorziening voor schilderen gangen serviceflats

3.2. Financieel verslag AC 844 Thuisdiensten

3.2.1. Gezinszorg AC 844.41

<u>AR</u>			<u>Omschrijving</u>	<u>2009</u>	<u>2008</u>	<u>Vershil</u>
6130100	61	613	Technische werking	388,63	0,00	388,63
			613 Total	388,63	0,00	388,63
6141000	61	614	Burgerlijke aansprake-lijkheid	330,00	289,65	40,35
6142000	61	614	Autoverzekering	416,53	0,00	416,53
			614 Total	746,53	289,65	456,88
6150000	61	615	Informatica	1.944,63	0,00	1.944,63
6152000	61	615	Documentatie enabonnemenen	36,00	0,00	36,00
6153000	61	615	Lidgelden	0,00	0,00	0,00
6156000	61	615	Receptie- en represen-tatiekost	-105,00	0,00	-105,00
			615 Total	1.875,63	0,00	1.875,63
6169000	61	616	Andere vergoedingenen rechten	9.737,13	4.884,74	4.852,39
			616 Total	13.060,79	4.884,74	8.176,05
6180000	61	618	Interne facturatie	21.999,24	18.985,28	3.013,96
			618 Total	21.999,24	18.985,28	3.013,96
			61 Total	34.747,16	24.159,67	10.587,49
6202000	62	620	Vastbenoemd personeel	48.576,59	48.212,53	364,06
6202100	62	620	Vakantiegeld vastbenoemdpersoneel	3.602,80	4.037,77	-434,97
6203000	62	620	Contractueel personeel	53.582,37	47.867,49	5.714,88
6203100	62	620	Vakantiegeld contractueelpersoneel	3.459,62	3.519,23	-59,61
			620 Total	109.221,38	103.637,02	5.584,36
6210000	62	621	WG-bijdragen RSZ FOUTIEF ->6211000	0,00	0,00	0,00
6211000	62	621	Vakbondspremie	279,30	372,40	-93,10
6212000	62	621	Vastbenoemd personeel	16.322,31	16.125,80	196,51
6212099	62	621	Vastben pers vorige BJ	0,00	0,00	0,00
6213000	62	621	Contractueel personeel	17.519,14	13.979,78	3.539,36
6213099	62	621	Contr pers vorige BJ	0,00	0,00	0,00
			621 Total	34.120,75	30.477,98	3.642,77
6231000	62	623	Verzekering AO - BZ	760,98	2.672,91	-1.911,93
6232000	62	623	GSD	1.110,33	1.260,89	-150,56
6233000	62	623	Arbeidsgeneeskundigedienst	712,20	772,97	-60,77
6235000	62	623	Arbeidskledij	1.303,35	724,55	578,80
6236000	62	623	Dienstverplaatsing	219,88	338,76	-118,88
6236100	62	623	Fietsvergoeding	39,69	59,55	-19,86
6237000	62	623	Kosten van opleidingen bijscholing	1.128,64	0,00	1.128,64

6239000	62	623	Maaltijdcheques	4.005,00	4.392,00	-387,00
6239500	62	623	Maaltijdcheques WN-aandeel	0,00	0,00	0,00
6239600	62	623	Mutatie voorziening vakantie-geld	1.061,17	231,46	829,71
			623 Total	10.341,24	10.453,09	-111,85
			62 Total	153.683,37	144.568,09	9.115,28
6420000	64	642	Minderwaarden op dereal. van werkingsvord.	3.235,63	0,00	3.235,63
			642 Total	3.235,63	0,00	3.235,63
			64 Total	3.235,63	0,00	3.235,63
TOTAAL KOSTEN:				191.666,16	168.727,76	22.938,40
7000100	70	700	Tegemoetkoming doorbegunstigden	-28.702,37	-28.250,10	-452,27
			700 Total	-28.702,37	-28.250,10	-452,27
			70 Total	-28.702,37	-28.250,10	-452,27
7304130	73	730	IF and opbr van 130	0,00	0,00	0,00
7304834	73	730	IF and opbr van 834	0,00	0,00	0,00
			730 Total	0,00	0,00	0,00
			73 Total	0,00	0,00	0,00
7400000	74	740	Werkingsubsidies	-144.344,97	-129.602,68	-14.742,29
7400099	74	740	Werkingsubsidies vorige BJ	0,00	0,00	0,00
			740 Total	-144.344,97	-129.602,68	-14.742,29
7430000	74	743	Recuperatie van kosten,schadeverg., verzek.	-229,90	-195,50	-34,40
7437000	74	743	Maaltijdcheques WN-aandeel	-727,03	-784,80	57,77
			743 Total	-956,93	-980,30	23,37
			74 Total	-145.301,90	-130.582,98	-14.718,92
7640000	76	764	Andere uitzonderlijke opbrengsten	0,00	0,00	0,00
			764 Total	0,00	0,00	0,00
			76 Total	0,00	0,00	0,00
TOTAAL OPBRENGSTEN:				-174.004,27	-158.833,08	-15.171,19
Grand Total				17.661,89	9.894,68	7.767,21

3.2.1.1. Vergelijking 2008-2009 (horizontale analyse)

De Gezinszorg sluit 2009 af met een negatief saldo van 17.661,89 euro. Dit is een stijging van 9.894,68 euro in de negatieve zin tegenover het jaar 2008 (-9.894,68 euro).

De kosten zijn gestegen met 22.938,40 euro en de opbrengsten zijn met 15.171,19 euro gestegen.

3.2.1.1.1. Kosten

Diensten en leveringen:

* informatica: +1.944,63

→ Aankoop Vesta

* andere vergoedingen en rechten: +4.852,39

→ Tussenkost in de overuren van de regionaal verantwoordelijke

Interne facturatie:

Zie punt 3.2.1.3.

Personeelskosten:

* Bezoldigingen contractueel personeel: +5.714,88

RSZ contractueel personeel: +3.539,36

→ Contractuele vervanging van zieke vastbenoemden

Andere werkingskosten:

* Minderwaarden op de realisatie van werkingsvorderingen: +3.235,63

→ Vorderingen oninbaar geboekt die zeker niet meer konden ingevorderd worden

3.2.1.1.2. Opbrengsten

Interne facturatie:

Zie punt 3.2.1.3.

Subsidies:

* werkingssubsidies: +14.742,29
 → uitbreiding uren via WZK

3.2.1.2. Verticale analyse

3.2.1.2.1. Kosten

Diensten en leveringen:	6,65%	12.747,92
Interne facturatie:	11,48%	21.999,24
Personeelskosten:	80,18%	153.683,37
Minderwaarden:	1,69%	3.235,63
	100%	191.666,16

→ De personeelskosten vertegenwoordigen 80% van de totale kosten van de Gezinszorg.

3.2.1.2.2. Opbrengsten

Werkingsopbrengsten:	16,50%	28.702,37
Subsidies:	83,50%	145.301,90
	100%	174.004,27

→ De opbrengsten van de Gezinszorg bestaan voor 83% uit subsidies via WZK.

3.2.1.3. Interne facturatie

* Interne facturatie: +3.013,96

		2009	2008	Mutatie
REKENINGNUMMER	130	844.41	844.41	
Diensten en leveringen (61)	63.656,55	4.455,96	4.189,84	266,12
Afschrijvingen (63)	6.488,14	105,56	277,61	-172,05
Totaal kosten:	240.366,90	4.561,52	4.467,44	94,08
<i>soc maribel</i>	81.755,26		2.931,02	-2.931,02
Subsidies	83.616,72		2.931,02	-2.931,02
Totaal opbrengsten:	83.616,72	0	2.931,02	-2.931,02
Interne facturatie:		4.561,52	1.536,42	3.025,10
	AC 834.99	844.41	844.41	
personeelskosten:	116.804,09	17.520,61	17.538,46	-17,85
Totaal opbrengsten:	552,63	82,89	89,60	-6,71
Interne facturatie:		17.437,72	17.448,86	-11,14
TOTAAL INTERNE FACTURATIE		21.999,24	18.985,28	3.013,96

Interne facturatie van AC 130 (ondersteunende diensten):

* sociale maribel: -2.931,02

→ Foutieve boeking in 2008

3.2.2. Thuisdiensten AC 844.99

AR			Omschrijving	2009	2008	Vershil
6000046	60	600	Aankopen WM	0,00	0,00	0,00
			600 Total	0,00	0,00	0,00
			60 Total	0,00	0,00	0,00
6130100	61	613	Technische werking	99,72	0,00	99,72
6130149	61	613	Technische werking PA	830,18	789,88	40,30
			613 Total	929,90	789,88	140,02
6141048	61	614	Burgerlijke aansprake-lijkheid PD	613,29	566,16	47,13
			614 Total	613,29	566,16	47,13
6150000	61	615	Informatica	0,00	52,34	-52,34
			615 Total	0,00	52,34	-52,34
6169048	61	616	Andere vergoedingen en rechten PD	0,00	3.872,00	-3.872,00
			616 Total	0,00	3.872,00	-3.872,00
6180000	61	618	Interne facturatie	42.934,93	43.996,26	-1.061,33
			618 Total	42.934,93	43.996,26	-1.061,33
			61 Total	44.478,12	49.276,64	-4.798,52
6203048	62	620	Contractueel personeel PD	23.208,72	12.818,42	10.390,30
6203148	62	620	Vakantiegeld contractueel personeel PD	1.608,79	528,51	1.080,28
6204048	62	620	Gesco's PD	192.565,69	179.893,46	12.672,23
6204148	62	620	Vakantiegeld gesco's PD	14.762,07	13.429,81	1.332,26
			620 Total	232.145,27	206.670,20	25.475,07
6210048	62	621	WG-bijdragen RSZ PD FOUTIEF -> 6211048	0,00	0,00	0,00
6211048	62	621	Vakbondspremie PD(komt van 6210048)	744,80	698,25	46,55
6213048	62	621	Contractueel personeel PD	4.988,19	4.086,81	901,38
6214048	62	621	Gesco's PD	10.956,34	10.137,79	818,55
6214099	62	621	Gesco's vorige BJ	0,00	0,00	0,00
			621 Total	16.689,33	14.922,85	1.766,48
6231000	62	623	Verzekering AO - BZ	0,00	0,00	0,00
6231048	62	623	Verzekering AO - BZ PD	4.853,40	4.296,66	556,74
6232000	62	623	GSD	0,00	0,00	0,00
6232048	62	623	GSD PD	2.238,69	2.151,67	87,02
6232099	62	623	GSD vorige BJ	0,00	0,00	0,00
6233000	62	623	Arbeidsgeneeskundigedienst	0,00	0,00	0,00
6233048	62	623	Arbeidsgeneeskundigedienst PD	1.956,50	1.901,14	55,36
6235000	62	623	Arbeidskledij	0,00	0,00	0,00
6235048	62	623	Arbeidskledij PD	2.265,16	1.486,79	778,37
6236000	62	623	Dienstverplaatsing	0,00	0,00	0,00
6236048	62	623	Dienstverplaatsing PD	22,95	92,03	-69,08
6236148	62	623	Fietsvergoeding PD	501,34	480,93	20,41
6237000	62	623	Kosten van opleidingen bijscholing	0,00	0,00	0,00
6237048	62	623	Kosten van opleidingen bijscholing PD	588,28	0,00	588,28
6239000	62	623	Maaltijdcheques	0,00	0,00	0,00
6239048	62	623	Maaltijdcheques PD	10.611,00	10.056,00	555,00
6239548	62	623	Maaltijdcheques PD WN-aandeel	0,00	0,00	0,00
6239600	62	623	Mutatie voorzien vakantie-geld (komt van 625000	0,00	2.633,42	-2.633,42
6239648	62	623	Mutatie voorzien vakantie-geld PD (komt van 625	634,59	1.804,72	-1.170,13
			623 Total	23.671,91	24.903,36	-1.231,45
			62 Total	272.506,51	246.496,41	26.010,10
6301000	63	630	Afschrijvingen op IVA5 jaar	0,00	0,00	0,00
6302000	63	630	Afschrijvingen op MVA10 jaar	301,85	301,84	0,01
			630 Total	301,85	301,84	0,01
			63 Total	301,85	301,84	0,01
TOTAAL KOSTEN:				317.286,48	296.074,89	21.211,59
7000100	70	700	Tegemoetkoming doorbegunstigden	0,00	0,00	0,00
7000146	70	700	Tegemoetkoming doorbegunstigden WM	0,00	0,00	0,00
7000147	70	700	Tegemoetkoming doorbegunstigden KLD	-743,32	-703,40	-39,92
7000148	70	700	Tegemoetkoming doorbegunstigden PD	-67.602,79	-64.591,16	-3.011,63
7000149	70	700	Tegemoetkoming doorbegunstigden PA	-1.368,75	-1.195,56	-173,19
			700 Total	-69.714,86	-66.490,12	-3.224,74
			70 Total	-69.714,86	-66.490,12	-3.224,74
7304130	73	730	IF and opr van 130	0,00	0,00	0,00
7304834	73	730	IF and opr van 834	0,00	0,00	0,00
			730 Total	0,00	0,00	0,00
			73 Total	0,00	0,00	0,00
7400048	74	740	Werkingsubsidies PD	-17.568,56	-16.188,04	-1.380,52
7400099	74	740	Werkingsubsidies vorige BJ	0,00	0,00	0,00
			740 Total	-17.568,56	-16.188,04	-1.380,52
7430048	74	743	Recuperatie van kosten,schadeverg., verzek.	-362,30	-1.489,48	1.127,18
7437048	74	743	Maaltijdcheques PD WN-aandeel	-1.911,86	-1.829,02	-82,84
			743 Total	-2.274,16	-3.318,50	1.044,34

7449000	74	744	Andere subsidies	0,00	-2.500,00	2.500,00
			744 Total	0,00	-2.500,00	2.500,00
7470048	74	747	Tewerkstellingssubsidiesgesco's PD	-73.308,65	-73.771,19	462,54
7471048	74	747	Tewerkstellingssubsidie LDE PD	-18.333,33	0,00	-18.333,33
			747 Total	-91.641,98	-73.771,19	-17.870,79
			74 Total	-111.484,70	-95.777,73	-15.706,97
			TOTAAL OPBRENGSTEN:	-181.199,56	-162.267,85	-18.931,71
			Grand Total	136.086,92	133.807,04	2.279,88

3.2.2.1. Vergelijking 2008-2009 (horizontale analyse)

De thuisdiensten sluiten 2009 af met een negatief saldo van 136.086,92 euro. Dit is een zeer kleine stijging van 2.279,88 euro in de negatieve zin tegenover het jaar 2008 (-133.807,04 euro).

De kosten zijn gestegen met 21.211,59 euro en de opbrengsten zijn eveneens gestegen met 18.931,71 euro.

3.2.2.1.1. Kosten

Diensten en leveringen:

- * andere vergoedingen en rechten: -3.872,00
- In 2008 was dit de kostprijs voor de begeleiding van de opmaak van het competentieprofiel voor poetsvrouw door HURA in het kader van het groeiplan diversiteit

Interne facturatie:

Zie punt 3.2.2.3.

Personeelskosten:

- * Bezoldigingen contractueel personeel PD: +10.390,30
- aanwerving bijkomend 1 VE poetsvrouw in het project lokale diensteneconomie vanaf 01/02/09
- * Bezoldigingen gesco's PD: +12.672,23
- betere opvulling gesco-contingent

3.2.2.1.2. Opbrengsten

Werkingsopbrengsten:

- * Tegemoetkoming door begunstigden PD: +3.011,63
- bijkomend 1 VE poetsvrouw in het project lokale diensteneconomie vanaf 01/02/09

Interne facturatie:

Zie punt 3.2.2.3.

Subsidies:

- * andere subsidies: -2.500,00
- in 2008 was dit de subsidie voor het groeidiversiteitsplan
- * tewerkstellingssubsidie LDE: +18.333,33
- oprichting lokale diensteneconomie vanaf 01/02/09, 1 VE

3.2.2.2. Verticale analyse

3.2.2.2.1. Kosten

Diensten en leveringen:	0,49%	1.543,19
Interne facturatie:	13,53%	42.934,93
Personeelskosten:	85,89%	272.506,51
Afschrijvingen:	0,10%	301,85
	100%	317.286,48

→ De personeelskosten vertegenwoordigen 86% van de totale kosten van de thuisdiensten.

3.2.2.2.2. Opbrengsten

Werkingsopbrengsten:	38,47%	69.714,86
Subsidies:	61,53%	111.484,70
	100%	181.199,56

→ De opbrengsten van de thuisdiensten bestaan voor 62% uit subsidies en voor 38% uit cliëntbijdragen.

Belangrijkste subsidies:

jobcreatie PD:	16.878,30
subsidie lokale diensteneconomie:	18.333,33
tewerkstellingssubsidies gesco's PD:	73.308,65

3.2.2.3. Interne facturatie

* Interne facturatie: -1.061,33

		2009	2008	Mutatie
REKENINGNUMMER	130	844.99	844.99	
Diensten en leveringen (61)	59.854,85	7.002,22	6.584,03	418,19
Bezoldigingen (62)	187.933,21	3.401,89	9.396,66	-5.994,77
Afschrijvingen (63)	12.319,60	175,93	462,68	-286,75
Totaal kosten:	260.107,66	10.580,05	16.443,37	-5.863,32
<i>soc maribel</i>	87.930,67	1.338,62		1.338,62
<i>recup schade</i>	6.148,23		307,41	-307,41
<i>MLT WN</i>	1.157,58	19,42	57,88	-38,46
<i>subs gesco's</i>	621,09			0,00
Subsidies	95.857,57	1.358,04	365,29	992,75
Totaal opbrengsten:	95.857,57	1.358,04	365,29	992,75
Interne facturatie:		9.222,01	16.078,08	-6.856,07
	AC 834.99	844.99	844.99	
personeelskosten:	116.923,07	33.873,19	28.061,54	5.811,65
Totaal opbrengsten:	597,32	160,26	143,36	16,90
Interne facturatie:		33.712,92	27.918,18	5.794,74
TOTAAL INTERNE FACTURATIE		42.934,93	43.996,26	-1.061,33

Interne facturatie van AC 130 (ondersteunende diensten):

* personeelskosten: -5.994,77

→ In 2008 was er nog een art 60'er die mee in de klusjesdienst werkte

Interne facturatie van AC 834.99 (Huis Driane):

* Personeelskosten: +5.811,65

De administratief bediende en het diensthoofd hebben meer uren gewerkt voor de thuisdiensten (voornamelijk PD)

Deel 4. BESLUIT

We mogen de conclusie maken dat na 12 jaar Huis Driane serviceflats en dienstencentrum, in 2009 ondergebracht onder het Loket Zorg en Gezondheid, haar bestaansrechten meer dan verworven heeft.

Meer en meer wordt "Huis Driane" het aanspreekpunt inzake thuisdiensten maar geeft het ook een plaats voor recreatie en creatie.

Cijfers in dit jaarverslag spreken voor zich. Anderzijds gaat het er niet om, om jaarlijks steeds weer hogere cijfers voor te leggen dan wel continuïteit te bewaren maar ook kwaliteit te bewaken. Middelen en inzet van mensen zijn niet eindeloos aanwezig maar zijn beperkt zodat al wel eens gezegd wordt: "We moeten niet kapot gaan aan succes - we moeten blijven bij onze basisregel: Er mee zorg voor dragen dat mensen zo lang en zo aangenaam mogelijk thuis kunnen blijven wonen."

De uitvoering van het ouderenbehoefteonderzoek geeft ons een basis van waaruit we het ouderenbeleid verder uitstippelen. De stem van en de samenwerking met de ouderen zelf is en blijft hierbij een zeer belangrijk aandachtspunt.

De komende periode zullen we nagaan in welke mate het nieuwe woonzorgdecreet een invloed heeft op de werking van onze dienstverlening. In functie daarvan zullen we de werking bijsturen.

Deel 5. BIJLAGEN

5.1. Afsprakennota

AFSPRAKENNOTA CONCIËRGE "HUIS DRIANE"

JAARLIJKS VERLOF:

De conciërge heeft recht op 14 dagen aaneensluitend jaarlijks verlof. Hij/zij zal dit verlof minimum 1 maand op voorhand aanvragen aan de verantwoordelijke. Het verlof wordt ter goedkeuring voorgelegd aan het Vast Bureau. De vervanging van de conciërge gebeurt in samenspraak met de daartoe aangewezen personen.

Een afwijking op dit verlof (meer dan 2 weken aaneensluitend of opsplitsing van het verlof) zal enkel in overleg en met toestemming van de verantwoordelijke en de vervangers kunnen.

- **Verlening verlof: hiervoor worden de 24u mee in rekening genomen.**

Dit zal ter goedkeuring worden voorgelegd aan het Vast Bureau.

24u VRIJAF PER WEEK

De conciërge heeft recht op 24u vrijaf per week. Hij/zij zal minstens 2 weken op voorhand doorgeven aan de verantwoordelijke welke dag in de week hij/zij deze 24u opneemt. De vervanging van de conciërge gebeurt in samenspraak met de daartoe aangewezen personen.

Een afwijking op deze 24u (opsparen van 24u) gebeurt in overleg en met toestemming van de verantwoordelijke en de vervangers.

- **Opsparen 24u: dit kan maximaal tot 8 weekends per jaar. Per trimester kunnen max. 2 weekends genomen worden.**

Elk trimester begint een nieuwe periode. Dit betekent dat de conciërge niet onbeperkt de 24u vrijaf op een jaar kan opnemen/opsparen.

BRENGEN EN OPHALEN GSM

De conciërge geeft 's morgens om 8.30u de GSM aan de verantwoordelijke op het bureel en haalt deze 's avonds om 16.30u terug op bij de verantwoordelijke op het bureel.

Een afwijking op deze uren gebeurt in overleg met de verantwoordelijke en de vervangers.

- **Afwijking uren: hiervoor worden de 24u mee in rekening genomen.**

VORMING

In functie van zijn/haar taak als conciërge kan er bijkomend vorming/opleiding gevolgd worden:

- **Dit kan op vraag van de conciërge of van de verantwoordelijke**

Het volgen van vorming wordt ter goedkeuring voorgelegd aan het Vast Bureau.

AFVAL

De conciërge zorgt er voor dat het containerpark proper is. Hij/zij ziet na of het afval juist gesorteerd wordt. Hij/zij zorgt er voor dat het afval op de stoep wordt gezet, op die dagen dat het afval wordt opgehaald. De conciërge wast de containers uit indien dit nodig is.

OVERLEG

Op regelmatige tijdstippen wordt een overleg gepland met de conciërge en de verantwoordelijke:

- **Dit kan op vraag van de conciërge of verantwoordelijke**

Gelezen en voor akkoord,

5.2. Dienstovereenkomst taakomschrijving

DIENSTOVEREENKOMST CONCIËRGE "HUIS DRIANE"

Tussen

het Openbaar Centrum voor Maatschappelijk Welzijn van Herenthout, vertegenwoordigd door de heer/mevrouw XXX , voorzitter en de heer/mevrouw XXX , secretaris, enerzijds

en

de heer en/of mevrouw XXX
geboren op XXX

wordt als volgt overeengekomen:

Art. 1:

Het Openbaar Centrum voor Maatschappelijk Welzijn stelt de heer en/of mevrouw XXX aan als conciërge van het serviceflat-gebouw "Huis Driane". Deze aanstelling gaat in op XXX en geldt voor XXX.

Art. 2:

Er wordt een proefperiode voorzien van 6 maanden.

Art. 3:

Voor de in de taakomschrijving opgesomde prestaties, zoals aangehecht, geniet de huisbewaarder een vergoeding in natura onder de vorm van woonst. Op het vlak van de inkomstenbelasting wordt deze vergoeding gewaardeerd op € 350,00 per maand.

Art. 4:

De voordelen in natura omvatten:

- de beschikking van de conciërgewoning
- de beschikking van 1 garagebox
- electriciteits- en waterverbruik
- internetgebruik
- telefoongebruik aan € 12,50 per maand

Art. 5:

Het OCMW van Herenthout zal zorg dragen voor de verzekering van de conciërge tegen ongevallen welke zich zouden kunnen voordoen tijdens de dienstuitvoering en neemt ook de burgerlijke verantwoordelijkheid op zich.

Art. 6:

De overeenkomst kan door elk van de partijen worden opgezegd mits een vooropzeg van 3 maanden door middel van een aangetekende brief.

Namens het OCMW van Herenthout

de conciërge

de secretaris

de voorzitter

TAAKOMSCHRIJVING CONCIËRGE

De conciërge heeft een grote verantwoordelijkheid. Zijn/haar taak heeft 3 hoofdelementen:

- 1. De verzorging, bewaring en toezicht op het gebouw en zijn aanhorigheden.**
- 2. Aanspreekpunt voor bewoners, bezoekers, medewerkers bij afwezigheid van de verantwoordelijke**
- 3. Toezicht houden op de veiligheid en het welzijn van de bewoners en reageren en hulp bieden op het personalarms van de 35 serviceflats van maandag t/m vrijdag van 16.30 u 's avonds tot 8.30 u 's morgens - de volledige zaterdag en zondag - tijdens wettelijke feestdagen en bij afwezigheid van de verantwoordelijke.**

De taak van de conciërge wordt als volgt omschreven:

A. Een dagelijkse rondgang in het gebouw. Dit wil zeggen dat alle plaatsen van het gebouw moeten gecontroleerd worden. Bijzonderheden worden gemeld in het logboek dat ter beschikking ligt op het bureel van de verantwoordelijke. Deze bijzonderheden worden tevens met de verantwoordelijke besproken.

B. Bij afwezigheid van de verantwoordelijke zorgen dat personen en organisaties aan wie lokalen worden toegewezen/verhuurd, tijdig toegang hebben tot deze lokalen. Na het beëindigen van een vergadering/activiteit het lokaal controleren. Deze controle gebeurt nadat de aanwezigen het lokaal verlaten hebben.

C. Hij/zij staat dagelijks in voor het volledig afsluiten van het gebouw en het doven van de lichten.

D. Het beantwoorden van het personalarms van de bewoners van de serviceflats en hulp bieden in de mate van het mogelijke, indien nodig de gepaste hulpdiensten verwittigen.

Elke oproep wordt genoteerd in het daarvoor voorzien logboek dat ter beschikking ligt op het bureel van de verantwoordelijke.

E. Toezicht houden op de staat van de leidingen voor elektriciteit, water, gas en verwarming. Bediening van de centrale verwarming op de meest economische wijze en controle op het brandgevaar (asbakken, sigarettenpeuken).

Vrijwaring van de leidingen voor water en verwarming tegen bevriezing. Toezicht op het aflopen van regen- en schuurwater (dak, goten, waterputjes).

F. Defecten/onregelmatigheden die de veiligheid, toegankelijkheid en functioneel gebruik van het gebouw en terreinen in het gedrang brengen dienen onmiddellijk moeten worden opgelost.

Binnen zijn/haar mogelijkheden zal de conciërge dringende noden/defecten zelf oplossen en signaleren aan de verantwoordelijke.

Defecten/gebreken die niet kunnen worden opgelost door de conciërge, zal hij/zij signaleren aan de verantwoordelijke. Bij afwezigheid van de verantwoordelijke zal de conciërge de nodige diensten contacteren om de dringende schade/gebreken te verhelpen.

G. Alle feiten inzonderheid schade of diefstal aan de verantwoordelijke melden.

H. Toezicht houden op de werking van de lift. Indien nodig de installateur contacteren voor herstellingen.

I. De conciërge zal tijdens het brand- en evacuatieplan de nodige/toegewezen taken op zich nemen.

J. Bij sneeuwval of ijzel het gaanpad voor het gebouw op minimaal 1 meter breed vrijmaken, zo nodig zout strooien.

K. Toezicht houden op de netheid van het afvalpark/afvalcontainers. Hij/zij zorgt voor het sorteren en het afvoeren van het afval.

L. De vlaggen hangen.

Gelezen en voor akkoord,

5.3. Evaluatieformulier poetsvrouwen

EVALUATIEFORMULIER: POETSVROUW THUISDIENSTEN

DOEL VAN DE FUNCTIE:

Ondersteunen van zorgbehoevende personen door het wekelijks poetsen van de woning zodat zij langer in hun thuismilieu kunnen blijven.

Naam werknemer	
Begindatum functie	
Evaluatieperiode	

Vragenlijst ingevuld door	datum

MOGELIJKE ANTWOORDEN

G: geen, niet, niets, nooit. **G**rote leerbehoefte.

R: een beetje, soms, matig. **R**edelijke leerbehoefte.

O: voldoende, meestal. Verdere **O**ntwikkeling is nuttig.

E: **E**xpert, geen leerbehoefte.

I: is expert en wil **I**nstructeur zijn op dit punt.

Klantgerichtheid (20%)	G	R	O	E	I
je vraagt de cliënt naar zijn wensen bij de opstart van een nieuwe werkpost en je houdt er rekening mee, bv. gebruik van producten en materiaal, volgorde van werken, enz.			3		
je hebt aandacht voor de cliënt tijdens het werk bijvoorbeeld door een babbeltje te doen of door te luisteren naar de dagdagelijkse problemen en verhalen van de cliënt			5		
je luistert naar de cliënt maar gaat niet dieper in op persoonlijke zaken, je zorgt ervoor dat de cliënt zijn verhaal kwijt kan, maar je houdt je buiten zijn privé-leven			4		
je wint het vertrouwen van de cliënt door correct en eerlijk te zijn			2		
je accepteert de cliënt zoals hij is en stelt je geduldig op			2		
je hebt ook oog voor andere noden van de cliënt en meldt deze aan de verantwoordelijke (vb. boodschappen, medische hulp, verzorging, ...)			4		
je houdt persoonlijke informatie die de cliënt heeft toevertrouwd voor jezelf, je praat nooit met externen over cliënten (beroepsgeheim)			2		
je komt steeds op tijd of verwittigt bij problemen, je begint tijdig aan je werk			4		
je neemt je persoonlijke problemen niet mee naar het werk			3		
TOTAALSCORE KLANTGERICHTHEID:					

Zelfstandig werken (20%)	G	R	O	E	I
je ziet wat moet gebeuren en je schat het takenpakket in naar tijdsbesteding			9		
je kan beschikbare tijd inschatten en het werk op de werkpost organiseren binnen de voorziene tijd			21		
je zoekt het beste werkschema uit en bouwt routine op in elke werkpost			21		
je weet van aanpakken, je kan je plan trekken			9		
TOTAALSCORE ZELFSTANDIG WERKEN:					
Samenwerken (15%)	G	R	O	E	I
je informeert collega's over cliënten en hun specifieke situatie bij wisseling van de werkposten			12		
je spant je in en bent bereid om collega's te helpen waar nodig (vb. samen grote poetsopdrachten uitvoeren)			4		
je doet een actieve inbreng tijdens de overlegvergaderingen zodat iedereen van elkaar kan leren:					
*je brengt moeilijke werkposten of problemen met cliënten ter sprake			6		
*je zoekt actief mee naar aanpak of oplossingen, samen met de collega's			6		
je roddelt niet over collega's en tracht met iedereen goed overeen te komen			12		
je stelt je open en eerlijk op naar collega's en de leidinggevende, problemen kunnen steeds besproken worden			9		
je neemt nieuwe collega's vlot op in de groep, staat hen bij met raad en daad zodat ze zich snel thuis voelen			5		
je draagt bij tot een goede groepssfeer door deel te nemen aan groepsactiviteiten en door je vriendelijk en behulpzaam op te stellen			6		
TOTAALSCORE SAMENWERKEN:					
Communicatievaardigheid (15%)	G	R	O	E	I
je praat met de cliënt en zijn omgeving (familie, burens, verpleging,...) op basis van de noden die je aanvoelt: babbeltje, opbeuren, troosten, luisteren, informatie geven, ...			30		
je informeert de verantwoordelijke over problemen zodat ze de nodige actie kan ondernemen			21		
je bent steeds goed gehumeurd en optimistisch gestemd, je kan gespannen situaties met een kwinkslag of wat humor aanpakken			9		
TOTAALSCORE COMMUNICATIEVAARDIGHEID:					
Betrokkenheid (10%)	G	R	O	E	I
je staat open voor cliënten met sociale problemen, je zet je 100% in voor elke cliënt van de poetsdienst			30		
je praat steeds positief over collega's, de dienst en het OCMW t.o.v. cliënten, je verdedigt collega's en de poetsdienst indien nodig			6		
je houdt je aan gemaakte afspraken t.o.v. elkaar en t.o.v. de dienst zodat iedereen ongeveer op dezelfde manier werkt en zodat iedereen op één lijn staat			21		
je bent fier op je werk en draagt bij tot het positief imago van de poetsdienst en het OCMW			3		
TOTAALSCORE BETROKKENHEID:					

Zich kunnen aanpassen (10%)						G	R	O	E	I
<i>t.a.v. de cliënt:</i>										
je ziet wat er moet gebeuren, je past het werkschema aan naargelang de wens van de cliënt						■	■	■	■	■
je past je eigen gedrag en manier van reageren aan, aan de cliënt, je houdt rekening met zijn persoonlijkheid en manier van zijn						■	■	■	■	■
<i>t.a.v. de dienst:</i>										
je werkt goed mee bij de jaarlijkse wisseling van posten						■	■	■	■	■
je bent bereid om ook moeilijke werkposten op jou te nemen						■	■	■	■	■
<i>t.a.v. collega's:</i>										
je springt vlot in voor collega's als het nodig is of als het gevraagd wordt						■	■	■	■	■
je past je aan aan collega's, je toont respect						■	■	■	■	■
TOTAALSCORE ZICH KUNNEN AANPASSEN:										
Assertiviteit (10%)						G	R	O	E	I
je bewaakt je grenzen door te handelen volgens de regels en afspraken van de poetsdienst						■	■	■	■	■
je reageert op niet geoorloofde vragen of kwetsend gedrag van de cliënt op een aanvaardbare manier: kordaat en duidelijk maar met respect voor de cliënt						■	■	■	■	■
je legt problemen, onduidelijke of vervelende situaties direct voor aan de verantwoordelijke en zoekt mee naar oplossingen						■	■	■	■	■
TOTAALSCORE ASSERTIVITEIT:										

EINDSCORE:
KWALITATIEF BESCHRIJVEND GEDEELTE (samenvatting evaluatie)
AFSPRAKEN + TIMING

Welk is de doelstelling?
 Wat is ervoor nodig?
 Wie volgt op?
 Wie ondersteunt ?

EINDBEOORDELING:	GEHEEL ONVOLDOENDE 0-20	ONVOLDOENDE 21-40	GOED 41-60	ZEER GOED 61-80	UITSTEKEND 81-100
-------------------------	-----------------------------------	-----------------------------	----------------------	---------------------------	-----------------------------

Voor kennisname
 datum + handtekening
 eerste evaluator

Voor kennisname
 datum + handtekening
 tweede evaluator

Voor kennisname
 datum + handtekening
 personeelslid

Hoofdstuk 2

Dienstencentrum

Deel 1. CIJFERS EN LETTERS

1.1. Gebruikers

1.1.1. Algemene info 2009

Aantal gebruikers	Aantal mannen	Aantal vrouwen	Aantal inwoners SF	Aantal inwoners Herenthout	Gemiddelde leeftijd
648	192	455	42	529	66

1.1.2. Aantal geregistreerde gebruikers van het DC: door de jaren

2009: 648

2008: 426

2007: 273

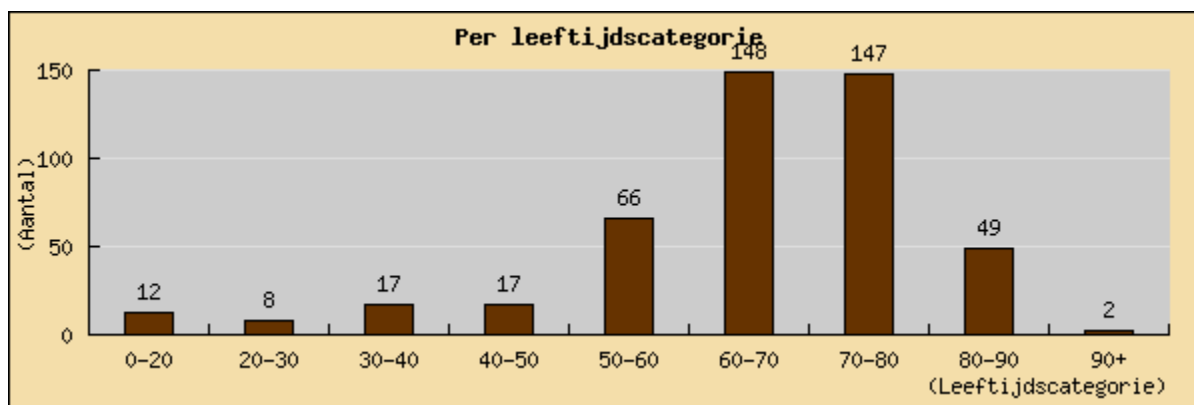
2006: 232

2005: 163

2004: 145

1.1.3. Aantal per leeftijdscategorie

0-20	20-30	30-40	40-50	50-60	60-70	70-80	80-90	90+	Niet opgegeven
12	8	17	17	66	148	147	49	2	181



Registratie:

Registratie in Excel

+ testfase nieuwe programma (uitgewerkt door ICT-verantwoordelijke)

1.2. Voorwaarden betreffende hulp- en dienstverlening

1.2.1. Preventieve functie voor personen met een beginnende zorgbehoefte

Een aangepast aanbod

- VIP-project: Vallen? Ik pas!
- Ergotherapeutisch advies
- Geheugentraining
- Zitdans

Werken aan vereenzaming en netwerkvorming

- o Dorpsrestaurant
- o Vrijwilligerswerk

1.2.2. Activiteiten van algemene –informatieve aard

Uitnodigen tot vragen van advies en informatie via:

1. Nieuwsbrief Drianekes
2. Affiches
3. Mondeling
4. Ideeënbus naast de cafetria

10 activiteiten

Aantal/ jaar	Onderwerp
1	Infosessie rond verliesverwerking
1	Infosessie over pijnproblematiek
1	Infosessie over co-intoxicatie
1	Infosessie over de werking van de seniorenraad
1	Infosessie over heup- en knieproblemen
1	Toneelvoorstelling Vetten en Kollidraten + infostand gezonde voeding
1	De valbus: valpreventie voor thuiswonende ouderen
1	Opendeurdag LDC + serviceflats: infosessie over wonen in een serviceflat, allerhande info over de thuisdiensten, info over ons aanbod
1	Infosessie over de werking van de minder mobiele centrale
1	Infosessie over de seizoensgriep en de griepvaccinatie
10	= TOTAAL

(Zie ook bijgevoegde lijst als bijlage) (Bewijzen liggen ter inzage in het dienstencentrum)

andere wijzen om info aan te bieden:

- o Artikels in onze nieuwsbrief 'Drianekes'
- o Affiches
- o Folderstand
- o Zitdagen
- o Het gemeentelijk infoblad
- o Opendeurdag Huis Driane

Beschikken over een geactualiseerde sociale kaart

1.2.3. Activiteiten van recreatieve aard

Ontmoetingsruimte met vrijblijvend aanbod: kaartspel, gezelschapsspelen

75 groepsactiviteiten (min. 5 verschillende soorten)

Aantal/ jaar	Onderwerp
1	Verloren maandag (worstenbrood en appelbollen)
35	Ontspannings- en relaxatie oefeningen
46	Teppe schiet
3	Zitdansen
26	Hobbynamiddag
13	Bingo
3	Samen koken, samen eten
2	Stoetcafé
1	Carnavalbal voor senioren

1	Buitenspeeldag Moemoe & co
1	Toneelvoorstelling: Vetten en Kollidraten
1	Uitstap Scherpenheuvel
2	Zoete namiddag
1	Paasontbijt
1	Geheugentraining: algemene kennis
1	Uitstap Paardenhof
1	Wandeling met Iln Githo
1	Wii bowling
14	Dorpsrestaurant
1	Braderijbarbecue
1	Koffiehuisje
6	Kaarten
1	Vrijwilligersfeest
1	Haringbak
1	Herfstbrunch
1	Sinterklaasfeest
1	Wafelenbak
1	Kerstfeest
1	Nieuwjaarsfeest
169	= TOTAAL

(Zie ook bijgevoegde lijst als bijlage) (Bewijzen liggen ter inzage in het dienstencentrum)

1.2.4. Activiteiten van vormende aard

100 groepsactiviteiten (5 verschillende onderwerpen)

Aantal/ jaar	Onderwerp
6	Internet voor beginners
14	Engelse les beginners
36	Engelse les intermediate
36	Engelse les advanced
36	Duitse les
34	Spaanse les1
20	Spaanse les 2
33	Franse les 1
33	Franse les 2
10	Kalligrafie voor beginners
10	Kalligrafie voor gevorderden
10	Bloemschikken
4	Workshops zijden sjaals
282	= TOTAAL

(Zie ook bijgevoegde lijst als bijlage) (Bewijzen liggen ter inzage in het dienstencentrum)

1.2.5. Hulp bij activiteiten van het dagelijks leven

Pedicure

2009	Jan	Feb	Maa	Apr	Mei	Juni	Juli	Aug	Sep	Okt	Nov	Dec
Gebruikers pedicure	28	24	33	25	29	19	28	30	25	28	22	20
Nieuwe gebruikers pedicure	2	1	0	1	2	1	2	2	1	1	2	0
TOTAAL	= 311 pedicurebeurten											

- Gebruikers betalen € 9 per beurt
- Specifiek voor 55- plussers/diabetici/personen met een handicap
- Documenten voor terugbetaling van het ziekenfonds worden in orde gebracht

Wassalon

2009	Jan	Feb	Maa	Apr	Mei	Juni	Juli	Aug	Sep	Okt	Nov	Dec
Gebruikers wassalon	18	19	14	20	18	20	22	15	19	16	20	19
Bewoners serviceflats	15	17	12	19	16	17	20	15	19	16	20	17
Extern	3	2	2	1	2	3	2	0	0	0	0	2
TOTAAL	= 220 x gebruik wassalon											

- € 1,75/wasbeurt + € 0,75/droogautomaat
- Jetons aan het loket te kopen
- Bewoners serviceflats en thuiszorggebruikers maken gebruik van het wassalon

Ergotherapeutisch advies/ergotherapeutische interventies

2009	Jan	Feb	Maa	Apr	Mei	Juni	Juli	Aug	Sep	Okt	Nov	Dec
Ergotherapeutisch advies	0	1	0	1	1	0	1	0	0	1	0	0
TOTAAL	= 5 ergotherapeutische interventies											

Interventies op verschillende domeinen:

- o Aanvraag loophulpmiddel
- o Evaluatie woonomgeving
- o Hulpmiddelen voor ADL
 - Grijpstok
 - Handgreep douche
 - Wc-verhoger
- o Informatie betreffende Nederlands sprekend horloge
- o Huur actieve/ passieve tillift
- VIP-project: Vallen? Ik pas!
 - o Doorlopende informatie naar de burger
 - o Evaluatie voor nieuwe bewoners serviceflats
 - o Valbus met advies van ergotherapeute
- Opmerking: voor deze dienstverlening werd geen specifieke info verspreid. Mensen kwamen eerder toevallig met hun vraag bij ons terecht. Voor de toekomst zijn hier dus zeker nog meer mogelijkheden.

1.2.6. Warme maaltijden

Maaltijden aan huis via Veresto en Prego.
 Doorverwijzing vanuit het dienstencentrum.

- In 2009 noteerden we 7 doorverwijzingen naar bovenstaande traiteurs

Dorpsrestaurant: Nieuw in het aanbod

2009	Jan	Feb	Maa	Apr	Mei	Juni	Juli	Aug	Sep	Okt	Nov	Dec
Gebruikers dorpsrestaurant									92	321	214	156
Bewoners serviceflats									29	107	82	56
Niet-bewoners									63	214	132	100
TOTAAL	= 783 maaltijden											

- 17/09/2009 gestart met het dorpsrestaurant
- Gebruikers betalen € 7 per maaltijd (Bon aan loket)
- 105 verschillende gebruikers
 - o 58 alleenstaanden
 - o 1 persoon met een mentale handicap
 - o Voornamelijk 55-plussers
 - o Thuiszorggebruikers
- Info over de werking:
 - o Wij betalen € 6 aan de traiteur
 - o Traiteur geeft chafing dish in bruikleen
 - o Aankoop materiaal:
 - Karaffen voor water
 - Placemats
 - Servetten
 - Schortjes
 - Handschoenen
 - o Tijdsinvestering door personeel en vrijwilligers:

Taak	Inschakeling hulp	Tijdsinvestering
Vorbereidende taken: schikken en dekken tafels	Personeelslid (Poetsvrouw of animator)	1 uur
Bedeling van de maaltijd	Traiteur: porties verdelen op de borden Personeelslid: borden ronddragen (Mensen zelf laten aanschuiven voor hun bord is geen optie: vaak te slecht te been)	45 min – 1 uur
Afruimen, afwas	1 personeelslid (+ personeelslid dat klaar is met opdienen helpt mee) 1 of 2 vrijwilligers	Na de soep tot alles opgeruimd is 1,5 uur
Drank	1 vrijwilliger	1 uur
Verkoop bonnetjes	Onthaalbediende	Blijft tijdens de maaltijd aan loket zitten zodat de gebruikers een bonnetje voor de volgende keer kunnen kopen

1.2.7. Hulp bij boodschappen

Verzorgenden van de dienst voor Gezinszorg

- Administratieve boodschappen
- Huishoudelijke boodschappen
- Persoonlijke boodschappen
 - Verzorgende doet boodschappen voor de cliënt
 - Verzorgende doet boodschappen samen met de cliënt

Via de Minder Mobielen Centrale

- Administratieve boodschappen
- Huishoudelijke boodschappen
- Persoonlijke boodschappen

Winkelkar aan het dienstencentrum

- Huishoudelijke boodschappen
 - 1x/week komt de winkelkar op de parking van het dienstencentrum staan.
 - Uitbater brengt boodschappen binnen bij bewoners serviceflats indien nodig.

Boodschappendienst via de Klus- en verhuisdienst via Kringwinkel Zuiderkempen

- Aanvragen voor deze dienst gebeuren in het dienstencentrum.
- Boodschappenservice:
 - Individueel boodschappenlijstje ophalen en aan huis leveren.
 - Met de klant de winkel bezoeken.
 - Vervoer van strijk naar en van strijkateliers gerelateerd aan de participerende ocmw's.
 - Bezoek aan de kringwinkel.
- Er waren dit jaar geen specifieke aanvragen voor de boodschappendienst via deze weg.

1.2.8. Buurthulp

= het organiseren, ondersteunen en opvolgen van activiteiten en initiatieven die het sociale netwerk, de communicatie en het veiligheidsgevoel versterken

- Dorpsrestaurant Huis Driane brengt mensen dichterbij elkaar op een ongedwongen manier. Lekker eten en gezelligheid staan bovenaan op het lijstje van de troeven!
- Mensen die naar het dienstencentrum komen, pikken onderweg anderen op die niet uit eigen beweging kunnen komen.
- Wijkagent passeert op regelmatige momenten in het dienstencentrum.
- Postbode komt dagelijks langs in het dienstencentrum. Er hangt ook een postbus in de inkomhal.

1.2.9. Mobiliteit

De Minder Mobielen Centrale

- Verschillende pogingen om nieuwe vrijwillige chauffeurs te werven hebben resultaat gehad.
 - Via de Nieuwsbrief
 - Mondeling
- In 2009 waren er 11 mensen lid van de MMC
 - Er werd extra reclame gemaakt voor deze dienstverlening:
 - Infosessie
 - toelichting op de seniorenraad
 - Artikel in nieuwsbrief Drianekes
 - info aan de huisartsen via de digitale nieuwsbrief gezondheid

2009	Jan	Feb	Maa	Apr	Mei	Juni	Juli	Aug	Sep	Okt	Nov	Dec
Vrijwillige chauffeurs	2	3	3	3	4	4	4	4	4	4	4	5
Ritten	1	0	5	1	0	0	1	3	3	6	7	7
TOTAAL	= 34 ritten											

Uitlenen personalarmtoestellen

2009	Jan	Feb	Maa	Apr	Mei	Juni	Juli	Aug	Sep	Okt	Nov	Dec
Aantal PAS-toestellen	12	12	12	10	10	10	10	10	10	9	9	9
Aantal uitgeleende PAS-toestellen	9	9	9	10	10	10	10	10	10	9	8	8

1.3. Voorwaarden voor de omkadering

1.3.1. Personeelsbezetting

2009	Taak	VE
Isabelle Bogemans	Dienstencentrumleidster Ergotherapeute	1 VE
Annick De Ceulaer	Animator	0,75 VE
Christel De Kepper	Administratief medewerker	1 VE
Lina Tops Farah Davoudi Bianca Gjinni	Schoonmaaksters patrimonium	0,8 VE
Rita De Clercq	Pedicure	0,3 VE
An Van Caenegem Rudy Hennebert	Conciërge	

1.3.2. Vorming dienstencentrumleidster

Onderwerp	Datum	Aantal uren
Het woonzorgdecreet schetst de zorg van morgen	11/02/2009	3
Het belang van een goed imago voor je vereniging	19/02/2009	6
Regionaal overleg dienstencentrumleiders	09/03/2009	3
Algemene vergadering VVDC	19/05/2009	6
TOTAAL		= 18 uren

1.3.3. Vrijwilligers

- De waaier van activiteiten geeft een variatie aan vrijwilligerswerk.
- Kaas- en wijnavond voor vrijwilligers en partners was een groot succes:
 - 87 deelnemers
 - 62 daarvan waren vrijwilligers
 - 18 deelnemers waren partner van een vrijwilliger
 - 7 deelnemers waren personeelslid of bestuurslid (en partner)
- Kaartje met de week van de vrijwilliger werd enorm geapprecieerd.

Taakomschrijving	Aantal vrijwilligers
Enquêteurs seniorenbehoefteonderzoek + gegevens inputten	33
Ronddragen nieuwsbrief Drianekes	14
Hulp in de cafetaria: wekelijks, maandelijks, jaarlijks	21
Chauffeurs voor de MMC	5
Hulp bij smulactiviteiten	6
Vormingscursussen: taallessen, bloemschikken, kalligrafie, zijden sjaals	6
Eucharistieviering	3
Hulp in het dorpsrestaurant	3
Begeleider in de computerruimte	2
Begeleiden ontspanningsactiviteiten	3
TOTAAL VOOR 2009	= 88 vrijwilligers (eind 2009) (Sommigen nemen meer dan 1 taak op zich)

Leeftijdscategorie	Aantal vrijwilligers
< 25	9
40-50	7
51-60	9
61-70	35
71-80	22
> 80	6

1.4. Voorwaarden voor de werking

1.4.1. Openingsuren

Huis Driane staat minstens 32 uur per week open als opvang- en ontmoetingscentrum voor de gebruikers met een passende spreiding over alle werkdagen.

- De ontmoetingsruimte en de computerruimte van Huis Driane is elke dag toegankelijk van 8.30u tot 17.00u
- Openingsuren bureel:

Maandag	09.00u – 12.00u 13.00u – 16.00u
Dinsdag	09.00u – 12.00u 13.00u – 16.00u
Woensdag	09.00u – 12.00u
Donderdag	09.00u – 12.00u 13.00u – 16.00u
Vrijdag	09.00u – 12.00u

 Of na afspraak
- Openingsuren cafetaria

Maandag	gesloten
Dinsdag	13.30u – 16.30u
Woensdag	13.30u – 16.30u
Donderdag	13.30u – 17.30u
Vrijdag	13.30u – 16.30u
Zaterdag	13.30u – 16.30u
Zondag	13.30u – 16.30u

1.4.2. Centrumraad

Samenstelling

- Isabelle Bogemans, centrumleider
- Annick De Ceulaer, animator
- Maria Wils, gebruiker
- Jules Bouwen, afgevaardigde seniorenraad
- Jeannine Raets, gebruiker
- Liesbeth Van Rompaey, verantwoordelijke ouderenzorg
- Remi De Ceulaer, gebruiker
- Ann Van Caenegem, gebruiker
- Maria Van Rompaey, gebruiker

Vergaderfrequentie

- De centrumraad kwam 2 keer samen. (Verslagen als bijlage)
- In dienstencentrum Huis Driane is er een nauwe samenwerking met de seniorenraad. De dienstencentrumleidster woont de vergaderingen van de seniorenraad bij. De Seniorenraad heeft zijn zetel in het dienstencentrum. In feite is het dit orgaan dat sturend is voor het dienstencentrum. Zij vergaderen op regelmatige tijdstippen.

1.5. De infrastructuur

Het dienstencentrum beschikt over lokalen welke gemakkelijk en zonder drempels toegankelijk zijn voor alle gebruikers:

- Cafetaria met 80 zitplaatsen
- Polyvalente zaal/ leslokaal met 20 zitplaatsen
- Openbare computerruimte

Verder beschikken we over een mooie tuin die mogelijkheden geeft op vlak van buitenactiviteiten: petanque, teppe schiet, buitenspeeldag moemoe & co, ...

Het activiteitenaanbod is door de jaren heen sterk uitgebreid. Een 4^{de} lokaal dringt zich op.

Deel 2. KWALITEITSPLANNING 2009 + 2010

2.1. Verslag kwaliteitsplanning 2009

2009 is een vruchtbaar werkjaar geweest. Iets realiseren in de ouderenzorg komt zo maar niet vanzelf. De betrokkenheid van het bestuur, alle medewerkers van het Loket Zorg & Gezondheid én de vele vrijwilligers verdienen dan ook het nodige respect.

2.1.1. De doelstellingen

1. Het imago van het dienstencentrum bijsturen (BN O.D. 1.1)
 - Spreiding van activiteiten over andere lokalen in de gemeente
 - Toneelvoorstelling Vetten en Kollidraten in GOC Ter Voncke
 - De Valbus op de braderij
 - Sinterklaasfeest in GOC Ter Voncke
 - Opendeurdag met nieuwigheden die aan het publiek voorgesteld worden
 - Dorpsrestaurant
 - Aankondiging vernieuwing O.C.R.
 - Samenwerking met andere gemeentelijke diensten
 - Jeugddienst, Kids & co en LDC Huis Driane organiseerden samen de buitenspeeldag Moemoe & co
 - Sociale dienst (vanuit de socio-culturele participatie) en LDC Huis Driane organiseerden samen de toneelvoorstelling
 - Kids & co en LDC Huis Driane organiseerden samen het grote Sinterklaasfeest
 - Hedendaagse activiteiten op de agenda
 - Nieuwe cursus kalligrafie
 - Workshops zijden sjaals schilderen
 - Wii
 - Internet voor senioren

2. Bezoekersaantal LDC verhogen (BN O.D.1.2)

Uit de cijfergegevens in dit jaarverslag blijkt een zeer duidelijke stijging van het aantal bezoekers.

Waar 2008 een jaar was met minder bezoekers in de cafetaria van het dienstencentrum, zijn de inkomsten van 2009 duidelijk gestegen.

Extra bezoekers kwamen door extra inspanningen van het bestuur en het personeel van Huis Driane:

 - Goede communicatie naar de 55-plussers
 - Interesse in de nieuwsbrief Drianekes
 - Opendeurdag
 - Artikels in Gemeentenieuws
 - Nieuwe, aantrekkelijke folders voor de dienstverlening van het LDC:
 - Vrijwilligerswerk
 - Dorpsrestaurant
 - Personenalarmtoestellen
 - Klus-en verhuisdienst
 - Minder mobiele centrale
 - Hedendaags (activiteiten) aanbod/ nieuwigheden in het aanbod
 - Wii
 - Internet voor senioren
 - Workshops zijden sjaals
 - Dorpsrestaurant
 - Samenwerking met andere diensten/ organisaties
 - Jeugddienst
 - Jeugdraad

- Kids & co
 - Sociale dienst
3. Preventief werk op gebied van gezondheid (BN O.D. 2.2)
- VIP-project: Vallen? Ik pas!
Op regelmatige tijdstippen werd het project in de kijker gezet:
 - Valbus: interactieve informatie rond voorkomen van vallen bij 55-plussers.
De valbus stond in augustus 1 dag op de braderij.
 - Een artikel met TIPS in elke Drianeke.
 - Screening van nieuwe bewoners in de serviceflats
 - Aankoop van een wii-sports
 - Kennismaking met moderne materialen
 - Bewegen op een veilige manier
 - Bewegen en spelvorm in 1
 - Start to walk
 - Geen vrijwilliger gevonden om het groepje te begeleiden
 - Al veel wandelgroepen in Herenthout
 - Bewegingsactiviteiten in het aanbod
 - Zitdansen is bij de "oudere senioren" erg geliefd
 - LOGO
 - Gezondheidsambtenaar volgde de acties van LOGO Kempen op
4. Vrijwilligerswerk is in Huis Driane zowel een middel als een doel op zich (BN O.D. 2.4)
- Nieuwe vrijwilligers door seniorenbehoefteonderzoek.
 - Een aantal vrijwilligers haakten af omwille van gezondheidsredenen.
 - Enkele nieuwe vrijwilligers vervoegden de groep.
 - In elke Drianeke gaat er aandacht naar onze vrijwilligers.
 - Nieuwe aantrekkelijke folder werd uitgewerkt.
 - Vrijwilligersfeest was een succes! Iedereen heeft genoten.
 - Het blijft moeilijk om de juiste vrijwilligers op de juiste plaats te krijgen. De continuïteit verzekeren in de cafetaria is niet altijd mogelijk. Zoals al vaak eerder werd gezegd zou een logistieke medewerker hier heel wat kunnen opvangen.
5. Vervoersmogelijkheden bieden voor sociale doeleinden aan inwoners met een beperkt inkomen (BN O.D. 2.5)
- De verantwoordelijke van het dienstencentrum gaf een toelichting over de werking van de MMC op de seniorenraad.
 - In september ging er een infosessie door in het LDC over de werking van de MMC
6. Uitbreiden van diensten- en activiteiten aanbod (BN O.D. 3.3)
- De plannen voor een bijkomende ruimte werden verder uitgewerkt en zullen in de loop van 2010 uitgevoerd worden.
 - Er werd nog geen antwoord gegeven op de vraag om een vast personeelslid te voorzien die onder andere de continuïteit in de cafetaria kan waarborgen.
 - Het aanbieden van maaltijden in het dienstencentrum was een schot in de roos.
7. Dichtrijden van de digitale kloof tussen ouderen en jongere generaties (BN O.D. 5.1)
- De vernieuwing van de O.C.R. is er nog niet van gekomen.
 - Er werden subsidies aangevraagd voor de vernieuwing van de O.C.R. en we kregen € 2500. Er wordt een voorstel uitgewerkt om het geld zo goed mogelijk te besteden.

8. LDC Huis Driane werkt projecten uit in samenwerking met andere diensten en organisaties (BN O.D. 5.2)
- o Het is duidelijk dat er meer en meer samenwerking is tussen de verschillende gemeentelijke diensten.

2.2. Kwaliteitsplanning 2010

In maart 2010 werden in Herenthout de resultaten van een grootschalig seniorenbehoefteonderzoek voorgesteld. Het is vanzelfsprekend dat we in de werking van het dienstencentrum rekening gaan houden met de uitkomsten van dit onderzoek. In de loop van 2010 zullen we een ouderenbeleidsplan uitschrijven met duidelijke doelstellingen voor het lokaal dienstencentrum.

Voor de planning van 2010 baseren we ons nog op het beleidsplan van 2008-2010.

2.2.1. Lokaal dienstencentrum Huis Driane wil zijn bezoekersaantal verhogen

In 5 jaar tijd is LDC Huis Driane sterk gegroeid:

- o Meer bezoekers
- o Meer activiteiten
- o Nieuwe activiteiten
- o Betere dienstverlening
- o ...

Stilaan hebben we ons kenbaar kunnen maken bij de Herenthoutse senioren. Activiteiten zoals het dorpsrestaurant brachten heel wat nieuwe bezoekers mee.

In 2010 willen we ons dienstencentrum, met zijn activiteiten en dienstverlening, nog meer kenbaar maken bij het grote publiek.

Met een standje op de vrijetijdsbeurs (Maart 2010 in G.O.C. Ter Voncke) kunnen we ons tussen de "gewone" verenigingen plaatsen.

2.2.2. Lokaal dienstencentrum Huis Driane wil mensen uit hun isolement halen

We willen meer dan 'alleen maar het bezoekersaantal verhogen'. Het is tijd om een stapje verder te gaan. Hoe bereiken we de meest geïsoleerde mensen, de eenzamen, ... Dit is een doelstelling die we niet in 1, 2, 3 kunnen bereiken. Stapsgewijs kunnen we hier kleine resultaten boeken.

In 2010 moeten we met het team van Huis Driane brainstormen over mogelijke acties om mensen uit hun isolement te halen.

Het is een onderwerp dat we ook regelmatig op de stuurgroep gezondheid zullen bespreken. Daar kunnen we onze ideeën toetsen aan de 'praktijkmensen'.

Met de animator gaan we bekijken of het haalbaar is om 'thuiszittersnamiddagen' te organiseren.

2.2.3. Lokaal dienstencentrum Huis Driane wil de digitale kloof tussen de ouderen en de jongere generaties dichtrijden

In 2010 willen we eindelijk afstappen van het systeem van vrije software en overschakelen naar PC's die werken op Office-programma's.

We kregen van de overheid een subsidie van € 2500. Dit geeft ons eindelijk de kans om werk te maken van een degelijke computerruimte waar computerlessen kunnen gegeven worden door vrijwilligers mét hedendaags materiaal.

2.2.4. Implementatie van het nieuwe woonzorgdecreet

In 2010 zullen we nagaan in welke mate het nieuwe woonzorgdecreet invloed heeft op de werking van het lokaal dienstencentrum. In functie daarvan zullen we de werking/organisatie bijsturen.

In het kader van het nieuwe woonzorgdecreet zijn we als LDC begin 2010 ingestapt in de werking van het SEL.

Nota:

De bouw van een extra polyvalent lokaal zal meer mogelijkheden bieden en geeft ook meer ruimte voor privégesprekken met bezoekers.

Deel 3. FINANCIËLE VERTALING

AR			Omschrijving	2009	2008	Verschil
6031000	60	603	Aankopen klein o'houdsmateriaal	0,00	0,00	0,00
			603 Total	0,00	0,00	0,00
6070000	60	607	Drank en levensmiddelen(komt van 6170000)	24.687,97	16.588,94	8.099,03
			607 Total	24.687,97	16.588,94	8.099,03
			60 Total	24.687,97	16.588,94	8.099,03
6116000	61	611	Huisvuil- en containerkosten	0,00	0,00	0,00
			611 Total	0,00	0,00	0,00
6120000	61	612	Nutsvoorzieningen	172,80	152,02	20,78
			612 Total	172,80	152,02	20,78
6130010	61	613	O'houd/werkingskostgebouwen	385,00	0,00	385,00
6130012	61	613	Klein materiaalkomt van 6120000	0,00	369,99	-369,99
6130020	61	613	O'houd kantoormachines	0,00	0,00	0,00
6130100	61	613	Technische werking	2.012,64	1.769,46	243,18
6130400	61	613	Minder Mobiele Centrale	0,00	0,00	0,00
6132000	61	613	Brandbeveiligingkomt van 6140100	0,00	0,00	0,00
			613 Total	2.397,64	2.139,45	258,19
6140100	61	614	Brandbeveiliging foutief->6132000	0,00	0,00	0,00
6141000	61	614	Burgerlijke aansprake-lijkheid	197,32	148,30	49,02
6142000	61	614	Autoverzekering	128,16	0,00	128,16
			614 Total	325,48	148,30	177,18
6150000	61	615	Informatica	51,34	195,00	-143,66
6151000	61	615	Kantoorbenodigdheden	2.244,31	2.846,42	-602,11
6151010	61	615	Telefoon, fax, GSM, internet	0,00	0,00	0,00
6152000	61	615	Documentatie enabonnementen	307,50	557,05	-249,55
6153000	61	615	Lidgeden	227,60	317,20	-89,60
6156000	61	615	Receptie- en represen-tatiekost	1.393,08	155,09	1.237,99
6159000	61	615	Andere administratiekosten	0,00	0,00	0,00
			615 Total	4.223,83	4.070,76	153,07
6169000	61	616	Andere vergoedingen en rechten	0,00	0,00	0,00
			616 Total	0,00	0,00	0,00
6170000	61	617	Drank en levens-middelen FOUTIEF -> 6070000	0,00	0,00	0,00
6171000	61	617	Vormingsact./aankoopspiegel/vrije tijd	6.721,80	6.443,24	278,56
6172000	61	617	Vervoerskosten	0,00	280,00	-280,00
6173000	61	617	Vrijwilligers	4.329,77	4.186,48	143,29
6179000	61	617	Andere kosten voor	0,00	0,00	0,00
			617 Total	11.051,57	10.909,72	141,85
6180000	61	618	Interne facturatie	82.247,01	78.666,36	3.580,65
			618 Total	82.247,01	78.666,36	3.580,65
			61 Total	100.418,33	96.086,61	4.331,72
6202000	62	620	Vastbenoemd personeel	19.569,13	17.043,38	2.525,75
6202100	62	620	Vakantiegeld vastbenoemdpersoneel	1.300,62	1.248,25	52,37
6203000	62	620	Contractueel personeel	40.039,42	24.917,14	15.122,28
6203100	62	620	Vakantiegeld contractueelpersoneel	1.875,39	1.802,57	72,82
6204000	62	620	Gesco's	8.050,84	7.708,04	342,80
6204100	62	620	Vakantiegeld gesco's	571,41	492,71	78,70
			620 Total	71.406,81	53.212,09	18.194,72
6211000	62	621	Vakbondspremie	139,65	139,65	0,00
6212000	62	621	Vastbenoemd personeel	6.642,21	5.751,91	890,30
6212099	62	621	Vastben pers vorige BJ	0,00	0,00	0,00
6213000	62	621	Contractueel personeel	11.588,20	7.711,87	3.876,33
6214000	62	621	Gesco's	461,27	445,47	15,80
6214099	62	621	Gesco's vorige BJ	0,00	0,00	0,00
6215000	62	621	RSZ op toelagen	130,11	0,00	130,11
			621 Total	18.961,44	14.048,90	4.912,54
6231000	62	623	Verzekering AO - BZ	1.444,18	1.362,72	81,46
6232000	62	623	GSD	418,55	394,85	23,70
6233000	62	623	Arbeidsgeneeskundigedienst	14,04	18,13	-4,09
6236000	62	623	Dienstverplaatsing	270,96	307,69	-36,73
6236100	62	623	Fietsvergoeding	64,77	64,47	0,30
6236400	62	623	Toelage zondagprestaties	687,34	0,00	687,34
6237000	62	623	Kosten van opleidingen bijscholing	25,00	235,00	-210,00
6239000	62	623	Maaltijdcheques	2.496,00	2.160,00	336,00
6239500	62	623	Maaltijdcheques WN-aandeel	0,00	0,00	0,00
6239600	62	623	Mutatie voorzien vakantie-geld (komt van 625000)	-544,60	971,87	-1.516,47
			623 Total	4.876,24	5.514,73	-638,49
			62 Total	95.244,49	72.775,72	22.468,77
6300000	63	630	Afschrijvingen op4 jaar	0,00	0,00	0,00

6302000	63	630	Afschrijvingen op MVA10 jaar	0,00	0,00	0,00
6302100	63	630	Afschrijvingen op MVA15 jaar (komt van 6303000)	0,00	0,00	0,00
6302200	63	630	Afschrijvingen op MVA25 jaar (komt van 6304000)	0,00	0,00	0,00
6302300	63	630	Afschrijvingen op MVA4 jaar	0,00	0,00	0,00
			630 Total	0,00	0,00	0,00
6360000	63	636	Voorz. vr grote o'houds- enherstellingswerken	0,00	0,00	0,00
			636 Total	0,00	0,00	0,00
			63 Total	0,00	0,00	0,00
6403000	64	640	Werkingsbelastingenmilieubelasting	0,00	0,00	0,00
			640 Total	0,00	0,00	0,00
			64 Total	0,00	0,00	0,00
			TOTAAL KOSTEN:	220.350,79	185.451,27	34.899,52
7000100	70	700	Tegemoetkoming doorbegunstigden	-17.275,80	-8.645,81	-8.629,99
			700 Total	-17.275,80	-8.645,81	-8.629,99
7030000	70	703	Terugbetaling technischeprestaties	-96,50	-65,75	-30,75
7031000	70	703	Ontvangst drank	-19.545,59	-15.906,24	-3.639,35
			703 Total	-19.642,09	-15.971,99	-3.670,10
7063000	70	706	Verhuur lokalen	-78,75	-98,75	20,00
			706 Total	-78,75	-98,75	20,00
			70 Total	-36.996,64	-24.716,55	-12.280,09
7302041	73	730	IF bez nr 844.41	0,00	0,00	0,00
7302099	73	730	IF bez nr 844.99	0,00	0,00	0,00
7304130	73	730	IF and opbr van 130	0,00	0,00	0,00
			730 Total	0,00	0,00	0,00
			73 Total	0,00	0,00	0,00
7400000	74	740	Werkingsubsidies	-29.018,75	-27.877,20	-1.141,55
7400099	74	740	Werkingsubsidies vorige BJ	0,00	0,00	0,00
			740 Total	-29.018,75	-27.877,20	-1.141,55
7430000	74	743	Recuperatie van kosten,schadeverg., verzek.	0,00	0,00	0,00
7437000	74	743	Maaltijdcheques WN-aandeel	-453,44	-392,40	-61,04
			743 Total	-453,44	-392,40	-61,04
7470000	74	747	Tewerkstellingssubsidiesgesco's	-2.913,36	-3.052,04	138,68
			747 Total	-2.913,36	-3.052,04	138,68
			74 Total	-32.385,55	-31.321,64	-1.063,91
			TOTAAL OPBRENGSTEN:	-69.382,19	-56.038,19	-13.344,00
			Grand Total	150.968,60	129.413,08	21.555,52

3.1. Vergelijking 2008-2009 (horizontale analyse)

Het dienstencentrum sluit 2009 af met een negatief saldo van 150.968,60 euro. Dit is een stijging van 21.555,52 euro in de negatieve zin tegenover het jaar 2008 (-129.413,08 euro).

De kosten zijn gestegen met 34.899,52 euro en de opbrengsten zijn ook gestegen met 13.344,00 euro.

3.1.1. Kosten

Diensten en leveringen:

- * drank en levensmiddelen: +8.099,03
- opstart dorpsrestaurant in september 2009
- stijging drankkosten en confiserie

Interne facturatie:

Zie punt 3.3.

Personeelskosten:

- * Bezoldigingen vastbenoemd personeel: +2.525,75
- animator in 2008 8 maanden loopbaanonderbreking, in 2009 slechts 6 maanden
- * Bezoldigingen contractueel personeel: +15.122,28
- RSZ contractueel personeel: +3.876,33
- dienstencentrumleidster in 2008 6 maanden loopbaanonderbreking, in 2009 niet
- in 2009 vakantiegeld uit diensttreding

3.1.2. Opbrengsten

Werkingsopbrengsten:

* tegemoetkoming door begunstigden: +8.629,99

→ Opstart dorpsrestaurant sinds september 2009

→ Buitenspeeldag en opendeurdag

* ontvangst drank: +3.639,35

→ Meer bezoekers door 'lok'activiteiten

Interne facturatie:

Zie punt 3.3.

Subsidies:

Geen grote verschillen

3.2. Verticale analyse

3.2.1. Kosten

Aankopen:	11,20%	24.687,97
Diensten en leveringen:	8,25%	18.171,32
Interne facturatie:	37,33%	82.247,01
Personeelskosten:	43,22%	95.244,49
	100%	220.350,79

→ De personeelskosten bedraagt 43% en de interne facturatie 37% van de totale kosten van het dienstencentrum.

3.2.2. Opbrengsten

Werkingsopbrengsten:	53,32%	36.996,64
Subsidies:	46,68%	32.385,55
	100%	69.382,19

→ De opbrengsten van Huis Driane bestaan uit de werkingsopbrengsten (53%) en de subsidies (47%).

3.3. Interne facturatie

* Interne facturatie: +3.580,65

		2009	2008	Mutatie
REKENINGNUMMER	AC 130	834.20	834.20	
Diensten en leveringen (61)	63.656,55	3.513,84	3.303,99	209,85
Bezoldigingen (62)	170.094,70	27.215,15	25.558,92	1.656,23
<i>afschr op IVA 5j</i>	731,96	53,63	58,47	-4,84
<i>afschr op MVA 10j</i>	2.237,49	31,33	31,33	0,00
<i>afschr op MVA 4j</i>	3.518,69	70,37	185,07	-114,70
Afschrijvingen (63)	6.488,14	155,33	274,87	-119,54
Totaal kosten:	240.366,90	30.884,33	29.137,78	1.746,55
<i>soc maribel</i>	81.755,26	10.709,00	6.565,49	4.143,51
<i>MLT WN</i>	971,19	155,39	157,43	-2,04

Subsidies	890,27	10.864,39	7.559,08	3.305,31
Totaal opbrengsten:	83.616,72	10.864,39	7.559,08	3.305,31
Interne facturatie:		20.019,94	21.578,70	-1.558,76
	AC 834.99	834.20	834.20	
Diensten en leveringen (61)	46.736,69	21.498,88	17.249,06	4.249,82
Bezoldigingen (62)	116.804,09	32.705,15	31.569,23	1.135,92
<i>afschr op MVA 10j</i>	6.918,03	1.383,61	1.430,88	-47,27
<i>afschr op MVA 15j</i>	1.350,36	270,07	228,63	41,44
<i>afschr op MVA 25j</i>	28.691,33	5.738,27	5.738,26	0,01
<i>afschr op MVA 4j</i>	1.571,68	785,84	513,59	272,25
Afschrijvingen (63)	38.531,40	8.177,78	7.911,36	266,42
Voorzieningen	-7.098,67	0,00	500,00	-500,00
Totaal kosten:	194.973,51	62.381,81	57.248,94	5.132,87
<i>MLT WN</i>	552,63	154,74	161,28	-6,54
Totaal opbrengsten:	552,63	154,74	161,28	-6,54
Interne facturatie:		62.227,07	57.087,66	5.139,41
TOTAAL INTERNE FACTURATIE		82.247,01	78.666,36	3.580,65

Interne facturatie van AC 130 (ondersteunende diensten):

* sociale maribel: +4.143,51

→ technische dienst meer uren gewerkt in het dienstencentrum, deze worden gesubsidieerd door de sociale maribel

Interne facturatie van AC 834.99 (Huis Driane):

Op AC 834.99 worden de gemeenschappelijk kosten van het dienstencentrum en de serviceflats geboekt oa. het loon van de maatschappelijk werker, de administratief bediende en de schoonmaakster wordt hier op geboekt. De kosten verbonden aan het gebouw worden verdeeld over het dienstencentrum en de serviceflats, de loonkosten worden verdeeld over het dienstencentrum, de serviceflats én de thuisdiensten.

* Diensten en leveringen: +4.249,82

→ ontstoppen 2 septische putten, nieuwe WC-brillen, nieuwe telefoondoormelder, hogere kosten voor informatica en kantoomateriaal

Deel 4. BIJLAGEN

Bijlage 1

ACTIVITEITEN VAN INFORMATIEVE AARD				
Datum	Onderwerp	Doelgroep	Tijdsduur	Aantal deelnemers
30/01/2009	Infosessie: verliesverwerking	55-plussers, familieleden, mantelzorgers	14.00u - 15.00u	7
10/02/2009	Infosessie: pijnproblematiek	55-plussers, thuiszorggebruikers	10.00u - 11.30u	19
13/03/2009	Infosessie: co-intoxicatie	55-plussers	14.00u - 15.00u	4
21/04/2009	Infosessie: Seniorenraad	55-plussers	11.00u - 12.00u	9
05/05/2009	Infosessie: Heup- en knieproblemen	55-plussers	10.00u - 12.00u	4
16/05/2009	Toneelvoorstelling Vetten en Kollidraten met infostand rond gezonde voeding	Alle geïnteresseerden	20.00u - 22.00u	60
25/08/2009	Valbus: valpreventie voor thuiswonende ouderen	55-plussers	10.30u - 16.30u	75
13/09/2009	Opendeurdag LDC + Serviceflats	55-plussers, thuiszorggebruikers	13.30u - 18.00u	250
17/09/2009	MMC: werking Minder Mobilen Centrale Herenthout	55-plussers	10.00u - 11.00u	7
06/10/2009	Griepvaccinatie	55-plussers	15.30u - 16.30u	17

Bijlage 2

ACTIVITEITEN VAN RECREATIEVE AARD				
Datum	Onderwerp	Doelgroep	Tijdsduur	Aantal deelnemers
05/01/2009	Ontspannings- en relaxatie oefeningen	55-plussers	20.00u - 21.30u	10
07/01/2009	zitdansen	55-plussers	10.00u - 11.00u	9
07/01/2009	Hobby: wie wil kan iets leren	55-plussers, vrouwen	13.30u - 16.30u	6
07/01/2009	Teppe-schiet	55-plussers, mannen	13.30u - 16.30u	12
12/01/2009	Worstenbroden en appelbollen	55-plussers	13.30u - 16.30u	57
12/01/2009	Ontspannings- en relaxatie oefeningen	55-plussers	20.00u - 21.30u	10
14/01/2009	Hobby: wie wil kan iets leren	55-plussers, vrouwen	13.30u - 16.30u	9
14/01/2009	Teppe-schiet	55-plussers, mannen	13.30u - 16.30u	12
15/01/2009	zitdansen	55-plussers	10.00u - 11.00u	9
19/01/2009	Ontspannings- en relaxatie oefeningen	55-plussers	20.00u - 21.30u	10
21/01/2009	Hobby: wie wil kan iets leren	55-plussers, vrouwen	13.30u - 16.30u	6
21/01/2009	Teppe-schiet	55-plussers, mannen	13.30u - 16.30u	12
23/01/2009	zitdansen	55-plussers	10.00u - 11.00u	6
23/01/2009	Bingo	55-plussers	14.00u - 16.00u	41
26/01/2009	Ontspannings- en relaxatie oefeningen	55-plussers	20.00u - 21.30u	10
28/01/2009	Hobby: wie wil kan iets leren	55-plussers, vrouwen	13.30u - 16.30u	6

28/01/2009	Teppe-schiet	55-plussers, mannen	13.30u – 16.30u	12
02/02/2009	Ontspannings- en relaxatie oefeningen	55-plussers	20.00u – 21.30u	10
04/02/2009	Hobby: wie wil kan iets leren	55-plussers, vrouwen	13.30u - 16.30u	9
04/02/2009	Teppe-schiet	55-plussers, mannen	13.30u – 16.30u	12
09/02/2009	Ontspannings- en relaxatie oefeningen	55-plussers	20.00u – 21.30u	10
11/02/2009	Hobby: wie wil kan iets leren	55-plussers, vrouwen	13.30u - 16.30u	8
11/02/2009	Teppe-schiet	55-plussers, mannen	13.30u – 16.30u	12
13/02/2009	Bingo	55-plussers	14.00u - 16.00u	37
16/02/2009	Ontspannings- en relaxatie oefeningen	55-plussers	20.00u – 21.30u	10
18/02/2009	Hobby: wie wil kan iets leren	55-plussers, vrouwen	13.30u - 16.30u	6
18/02/2009	Teppe-schiet	55-plussers, mannen	13.30u – 16.30u	12
20/02/2009	Samen koken, samen eten	55-plussers, vereenzaamde ouderen	10.00u – 14.00u	21
22/02/2009	Stoetcafé	Alle geïnteresseerden	14.00u – 20.00u	Doorlopend +/- 100
25/02/2009	Carnavalbal voor senioren	55-plussers	13.30u – 18.00u	Doorlopend +/- 60
25/02/2009	Teppe-schiet	55-plussers, mannen	13.30u – 16.30u	12
01/03/2009	Stoetcafé	Alle geïnteresseerden	14.00u – 20.00u	Doorlopend +/- 100
02/03/2009	Ontspannings- en relaxatie oefeningen	55-plussers	20.00u – 21.30u	10
04/03/2009	Hobby: wie wil kan iets leren	55-plussers, vrouwen	13.30u - 16.30u	6
04/03/2009	Teppe-schiet	55-plussers, mannen	13.30u – 16.30u	12
09/03/2009	Ontspannings- en relaxatie oefeningen	55-plussers	20.00u – 21.30u	10
11/03/2009	Hobby: wie wil kan iets leren	55-plussers, vrouwen	13.30u - 16.30u	5
11/03/2009	Teppe-schiet	55-plussers, mannen	13.30u – 16.30u	12
16/03/2009	Ontspannings- en relaxatie oefeningen	55-plussers	20.00u – 21.30u	10
18/03/2009	Hobby: wie wil kan iets leren	55-plussers, vrouwen	13.30u - 16.30u	6
18/03/2009	Teppe-schiet	55-plussers, mannen	13.30u – 16.30u	12
20/03/2009	Samen koken, samen eten	55-plussers, vereenzaamde ouderen	10.00u – 14.00u	19
23/03/2009	Ontspannings- en relaxatie oefeningen	55-plussers	20.00u – 21.30u	10
25/03/2009	Hobby: wie wil kan iets leren	55-plussers, vrouwen	13.30u - 16.30u	6
25/03/2009	Teppe-schiet	55-plussers, mannen	13.30u – 16.30u	12
27/03/2009	Bingo	55-plussers	14.00u – 16.00u	40
30/03/2009	Ontspannings- en relaxatie oefeningen	55-plussers	20.00u – 21.30u	11
01/04/2009	Buitenspeeldag: Moemoe & co	55-plussers, kleinkinderen	13.30u – 16.30u	200
08/04/2009	Teppe-schiet	55-plussers, mannen	13.30u – 16.30u	12
10/04/2009	Paasontbijt	55-plussers	9.00u - 11.00u	92
15/04/2009	Teppe-schiet	55-plussers, mannen	13.30u – 16.30u	12
17/04/2009	Bingo	55-plussers	14.00u - 16.30u	40
20/04/2009	Ontspannings- en relaxatie oefeningen	55-plussers	20.00u – 21.30u	15
22/04/2009	Teppe-schiet	55-plussers, mannen	13.30u – 16.30u	12

22/04/2009	Hobby: wie wil kan iets leren	55-plussers, vrouwen	13.30u - 16.30u	6
27/04/2009	Ontspannings- en relaxatie oefeningen	55-plussers	20.00u - 21.30u	15
29/04/2009	Teppe-schiet	55-plussers, mannen	13.30u - 16.30u	12
29/04/2009	Hobby: wie wil kan iets leren	55-plussers, vrouwen	13.30u - 16.30u	6
04/05/2009	Ontspannings- en relaxatie oefeningen	55-plussers	20.00u - 21.30u	15
06/05/2009	Teppe-schiet	55-plussers, mannen	13.30u - 16.30u	12
06/05/2009	Hobby: wie wil kan iets leren	55-plussers, vrouwen	13.30u - 16.30u	6
11/05/2009	Ontspannings- en relaxatie oefeningen	55-plussers	20.00u - 21.30u	12
13/05/2009	Teppe-schiet	55-plussers, mannen	13.30u - 16.30u	12
13/05/2009	Hobby: wie wil kan iets leren	55-plussers, vrouwen	13.30u - 16.30u	6
16/05/2009	Toneelvoorstelling: Vetten en Kollidraten	55-plussers, alle geïnteresseerden	20.00u - 12.00u	60
18/05/2009	Ontspannings- en relaxatie oefeningen	55-plussers	20.00u - 21.30u	15
20/05/2009	Teppe-schiet	55-plussers, mannen	13.30u - 16.30u	12
20/05/2009	Uitstap: Scherpenheuvel	55-plussers	11.15u - 17.00u	30
22/05/2009	Zoete namiddag	55-plussers	13.30u - 16.30u	32
25/05/2009	Ontspannings- en relaxatie oefeningen	55-plussers	20.00u - 21.30u	13
27/05/2009	Teppe-schiet	55-plussers, mannen	13.30u - 16.30u	12
27/05/2009	Hobby: wie wil kan iets leren	55-plussers, vrouwen	13.30u - 16.30u	6
29/05/2009	Bingo	55-plussers	13.30u - 16.30u	31
08/06/2009	Ontspannings- en relaxatie oefeningen	55-plussers	20.00u - 21.30u	13
10/06/2009	Teppe-schiet	55-plussers, mannen	13.30u - 16.30u	12
10/06/2009	Hobby: wie wil kan iets leren	55-plussers, vrouwen	13.30u - 16.30u	6
12/06/2009	Geheugentraining: algemene kennis	55-plussers, mannen	13.30u - 16.30u	20
15/06/2009	Ontspannings- en relaxatie oefeningen	55-plussers	20.00u - 21.30u	13
17/06/2009	Teppe-schiet	55-plussers, mannen	13.30u - 16.30u	12
17/06/2009	Hobby: wie wil kan iets leren	55-plussers, vrouwen	13.30u - 16.30u	6
19/06/2009	Bingo	55-plussers	14.00u - 16.30u	37
22/06/2009	Ontspannings- en relaxatie oefeningen	55-plussers	20.00u - 21.30u	11
24/06/2009	Teppe-schiet	55-plussers, mannen	13.30u - 16.30u	12
29/06/2009	Ontspannings- en relaxatie oefeningen	55-plussers	20.00u - 21.30u	10
01/07/2009	Teppe-schiet	55-plussers, mannen	13.30u - 16.30u	12
06/07/2009	ijssalon	55-plussers	13.30u - 16.30u	25
08/07/2009	Teppe-schiet	55-plussers, mannen	13.30u - 16.30u	12
10/07/2009	Uitstap Paardenhof	55-plussers	11.00u - 16.00u	18
15/07/2009	Teppe-schiet	55-plussers, mannen	13.30u - 16.30u	12
17/07/2009	Bingo	55-plussers	14.00u - 16.30u	37
22/07/2009	Teppe-schiet	55-plussers, mannen	13.30u - 16.30u	12
29/07/2009	Teppe-schiet	55-plussers, mannen	13.30u - 16.30u	12
05/08/2009	Teppe-schiet	55-plussers, mannen	13.30u - 16.30u	12
12/08/2009	Teppe-schiet	55-plussers, mannen	13.30u - 16.30u	12
14/08/2009	Zoete namiddag	55-plussers	13.30u - 16.30u	24
19/08/2009	Teppe-schiet	55-plussers, mannen	13.30u - 16.30u	12
21/08/2009	Bingo	55-plussers	14.00u - 16.30u	38

25/08/2009	Braderijbbq	55-plussers	11.30u - 13.00u	62
26/08/2009	Teppe-schiet	55-plussers, mannen	13.30u - 16.30u	12
02/09/2009	Teppe-schiet	55-plussers, mannen	13.30u - 16.30u	12
04/09/2009	Wii bowling	55-plussers	14.00u - 16.30u	20
07/09/2009	Samen koken, samen eten	55-plussers, vereenzaamde ouderen	13.30u - 16.30u	18
07/09/2009	Ontspannings- en relaxatie oefeningen	55-plussers	20.00u - 21.30u	11
09/09/2009	Teppe schiet	55-plussers, mannen	13.30u - 16.30u	12
14/09/2009	Ontspannings- en relaxatie oefeningen	55-plussers	20.00u - 21.30u	11
16/09/2009	Teppe schiet	55-plussers, mannen	13.30u - 16.30u	12
17/09/2009	dorpsrestaurant	55-plussers, vereenzaamde ouderen, armen, ...	11.30u - 13.00u	44
21/09/2009	Bingo	55-plussers	14.00u - 16.30u	38
23/09/2009	Teppe-schiet	55-plussers, mannen	13.30u - 16.30u	10
24/09/2009	dorpsrestaurant	55-plussers, vereenzaamde ouderen, armen, ...	11.30u - 13.00u	48
24/09/2009	Wandeling met Iln Githo	55-plussers	13.30u - 16.30u	10
25/09/2009	Bingo	55-plussers	14.00u - 16.30u	43
28/09/2009	Ontspannings- en relaxatie oefeningen	55-plussers	20.00u - 21.30u	12
30/09/2009	Teppe-schiet	55-plussers, mannen	13.30u - 16.30u	10
01/10/2009	Dorpsrestaurant	55-plussers, vereenzaamde ouderen, armen, ...	11.30u - 13.00u	61
02/10/2009	Koffiehuisje	55-plussers	13.30u - 16.30u	27
05/10/2009	Ontspannings- en relaxatie oefeningen	55-plussers	20.00u - 21.30u	11
07/10/2009	Teppe-schiet	55-plussers, mannen	13.30u - 16.30u	10
07/10/2009	Hobby: wie wil kan iets leren	55-plussers, vrouwen	13.30u - 16.30u	9
08/10/2009	Dorpsrestaurant	55-plussers, vereenzaamde ouderen, armen, ...	11.30u - 13.00u	67
12/10/2009	Ontspannings- en relaxatie oefeningen	55-plussers	20.00u - 21.30u	12
14/10/2009	Teppe-schiet	55-plussers, mannen	13.30u - 16.30u	10
14/10/2009	Hobby: wie wil kan iets leren	55-plussers, vrouwen	13.30u - 16.30u	9
15/10/2009	Dorpsrestaurant	55-plussers, vereenzaamde ouderen, armen, ...	11.30u - 13.00u	63
19/10/2009	Ontspannings- en relaxatie oefeningen	55-plussers	20.00u - 21.30u	12
21/10/2009	Teppe-schiet	55-plussers, mannen	13.30u - 16.30u	10
21/10/2009	Hobby: wie wil kan iets leren	55-plussers, vrouwen	13.30u - 16.30u	9
22/10/2009	Dorpsrestaurant	55-plussers, vereenzaamde ouderen, armen, ...	11.30u - 13.00u	55
23/10/2009	Bingo	55-plussers	14.00u - 16.30u	47
26/10/2009	Ontspannings- en relaxatie oefeningen	55-plussers	20.00u - 21.30u	12
28/10/2009	Teppe-schiet	55-plussers, mannen	13.30u - 16.30u	10
28/10/2009	Hobby: wie wil kan iets leren	55-plussers, vrouwen	13.30u - 16.30u	9
29/10/2009	Dorpsrestaurant	55-plussers, vereenzaamde	11.30u - 13.00u	61

		ouderen, armen, ...		
29/10/2009	Kaarten	55-plussers	13.30u - 17.00u	12
30/10/2009	Vrijwilligersfeest	Vrijwillige medewerkers van Huis Driane en partners	19.00u - 00.30u	67
04/11/2009	Teppe-schiet	55-plussers, mannen	13.30u - 16.30u	10
05/11/2009	Dorpsrestaurant	55-plussers, vereenzaamde ouderen, armen, ...	11.30u - 13.00u	55
09/11/2009	Haringbak	55-plussers	10.00u - 13.00u	67
09/11/2009	Ontspannings- en relaxatie oefeningen	55-plussers	20.00u - 21.30u	12
12/11/2009	Dorpsrestaurant	55-plussers, vereenzaamde ouderen, armen, ...	11.30u - 13.00u	58
12/11/2009	Kaarten	55-plussers	13.30u - 17.00u	12
16/11/2009	Ontspannings- en relaxatie oefeningen	55-plussers	20.00u - 21.30u	12
18/11/2009	Teppe-schiet	55-plussers, mannen	13.30u - 16.30u	12
18/11/2009	Hobby: wie wil kan iets leren	55-plussers, vrouwen	13.30u - 16.30u	5
19/11/2009	Dorpsrestaurant	55-plussers, vereenzaamde ouderen, armen, ...	11.30u - 13.00u	42
19/11/2009	Kaarten	55-plussers	13.30u - 17.00u	12
20/11/2009	Herfstbrunch	55-plussers	11.00u - 14.00u	67
23/11/2009	Ontspannings- en relaxatie oefeningen	55-plussers	20.00u - 21.30u	12
25/11/2009	Hobby: wie wil kan iets leren	55-plussers, vrouwen	13.30u - 16.30u	9
25/11/2009	Teppe-schiet	55-plussers, mannen	13.30u - 16.30u	12
26/11/2009	Dorpsrestaurant	55-plussers, vereenzaamde ouderen, armen, ...	11.30u - 13.00u	59
26/11/2009	Kaarten	55-plussers	13.30u - 17.00u	12
27/11/2009	Bingo	55-plussers	14.00u - 16.00u	40
30/11/2009	Ontspannings- en relaxatie oefeningen	55-plussers	20.00u - 21.30u	12
02/12/2009	Sinterklaasfeest	55-plussers en kleinkinderen	14.00u - 16.30u	150
02/12/2009	Hobby: wie wil kan iets leren	55-plussers, vrouwen	13.30u - 16.30u	4
03/12/2009	Dorpsrestaurant	55-plussers, vereenzaamde ouderen, armen, ...	11.30u - 13.00u	64
03/12/2009	Kaarten	55-plussers	13.30u - 17.00u	12
04/12/2009	wafelenbak	55-plussers	13.30u - 16.30u	40
07/12/2009	Ontspannings- en relaxatie oefeningen	55-plussers	20.00u - 21.30u	12
09/12/2009	Teppe-schiet	55-plussers, mannen	13.30u - 16.30u	12
10/12/2009	Dorpsrestaurant	55-plussers, vereenzaamde ouderen, armen, ...	11.30u - 13.00u	55
10/12/2009	Kaarten	55-plussers	13.30u - 17.00u	12
11/12/2009	Bingo	55-plussers	14.00u - 16.00u	46
14/12/2009	Ontspannings- en relaxatie oefeningen	55-plussers	20.00u - 21.30u	12
16/12/2009	Teppe-schiet	55-plussers, mannen	13.30u - 16.30u	12
16/12/2009	Hobby: wie wil kan iets leren	55-plussers, vrouwen	13.30u - 16.30u	5
17/12/2009	Dorpsrestaurant	55-plussers, vereenzaamde	11.30u - 13.00u	37

		ouderen, armen, ...		
18/12/2009	Kerstfeest	55-plussers en familieleden	18.00u - 00.00u	57
31/12/2009	Nieuwjaarzangen	Bewoners serviceflats	8.30u - 12.00u	28

Bijlage 3

ACTIVITEITEN VAN VORMENDE AARD				
Datum	Onderwerp	Doelgroep	Tijdsduur	Aantal deelnemers
05/01/2009	Internet voor beginners	55-plussers	10.30u - 11.30u	4
05/01/2009	Engelse les 1	55-plussers	9.15u - 10.15u	12
05/01/2009	Engelse les 2	55-plussers	10.15u - 11.15u	12
07/01/2009	Duitse les	55-plussers	9.15u - 10.15u	7
07/01/2009	Spaanse les 1	55-plussers	13.15u - 14.15u	4
07/01/2009	Spaanse les 2	55-plussers	14.30u - 15.30u	7
09/01/2009	Franse les 1	55-plussers	13.15 - 14.15u	10
09/01/2009	Franse les 2	55-plussers	14.15u - 15.15u	13
12/01/2009	Engelse les 1	55-plussers	9.15u - 10.15u	12
12/01/2009	Engelse les 2	55-plussers	10.15u - 11.15u	12
13/01/2009	Bloemschikken	55-plussers	09.00u - 11.00u	10
14/01/2009	Duitse les	55-plussers	9.15u - 10.15u	7
14/01/2009	Spaanse les 1	55-plussers	13.15u - 14.15u	4
14/01/2009	Spaanse les 2	55-plussers	14.30u - 15.30u	7
16/01/2009	Franse les 1	55-plussers	13.15 - 14.15u	10
16/01/2009	Franse les 2	55-plussers	14.15u - 15.15u	13
19/01/2009	Engelse les 1	55-plussers	9.15u - 10.15u	12
19/01/2009	Engelse les 2	55-plussers	10.15u - 11.15u	12
21/01/2009	Duitse les 1	55-plussers	9.15u - 10.15u	7
21/01/2009	Spaanse les 1	55-plussers	13.15u - 14.15u	4
21/01/2009	Spaanse les 2	55-plussers	14.30u - 15.30u	7
23/01/2009	Franse les 1	55-plussers	13.15 - 14.15u	10
23/01/2009	Franse les 2	55-plussers	14.15u - 15.15u	13
26/01/2009	Engelse les 1	55-plussers	9.15u - 10.15u	12
26/01/2009	Engelse les 2	55-plussers	10.15u - 11.15u	12
28/01/2009	Duitse les	55-plussers	9.15u - 10.15u	7
28/01/2009	Spaanse les 1	55-plussers	13.15u - 14.15u	4
28/01/2009	Spaanse les 2	55-plussers	14.30u - 15.30u	7
30/01/2009	Franse les 1	55-plussers	13.15 - 14.15u	10
30/01/2009	Franse les 2	55-plussers	14.15u - 15.15u	13
02/02/2009	Internet voor beginners	55-plussers	9.30u - 11.30u	3
02/02/2009	Engelse les 1	55-plussers	9.15u - 10.15u	12
02/02/2009	Engelse les 2	55-plussers	10.15u - 11.15u	12
02/02/2009	Kalligrafie voor beginners	55-plussers	13.15u - 15.15u	8
04/02/2009	Duitse les	55-plussers	9.15u - 10.15u	7
04/02/2009	Spaanse les 1	55-plussers	13.15u - 14.15u	4
04/02/2009	Spaanse les 2	55-plussers	13.30 - 14.30u	7
06/02/2009	Franse les 1	55-plussers	13.15u - 14.15u	10
06/02/2009	Franse les 2	55-plussers	14.30u - 15.30u	13
09/02/2009	Engelse les 1	55-plussers	9.15u - 10.15u	12
09/02/2009	Engelse les 2	55-plussers	10.15u - 11.30u	12
09/02/2009	Kalligrafie voor gevorderden	55-plussers	13.15u - 15.15u	7
10/02/2009	Bloemschikken	55-plussers	09.00u - 11.00u	12
11/02/2009	Duitse les	55-plussers	10.15u - 11.15u	7
11/02/2009	Spaanse les 1	55-plussers	13.15u - 14.15u	4
11/02/2009	Spaanse les 2	55-plussers	14.30 - 1.30u	7
13/02/2009	Franse les 1	55-plussers	13.15u - 14.15u	13
13/02/2009	Franse les 2	55-plussers	14.30u - 15.30u	12

16/02/2009	Engelse les 1	55-plussers	9.15u - 10.15u	12
16/02/2009	Engelse les 2	55-plussers	10.15u - 11.15u	12
16/02/2009	Kalligrafie voor beginners	55-plussers	13.15u - 15.15u	8
18/02/2009	Duitse les	55-plussers	9.30u - 11.30u	8
18/02/2009	Spaanse les 1	55-plussers	13.15u - 14.15u	4
18/02/2009	Spaanse les 2	55-plussers	14.30 - 15.30u	7
20/02/2009	Franse les 1	55-plussers	13.15u - 14.15u	12
20/02/2009	Franse les 2	55-plussers	14.30u - 15.30u	12
02/03/2009	Internet voor beginners	55-plussers	9.30u - 10.30u	4
02/03/2009	Engelse les 1	55-plussers	9.15u - 10.15u	12
02/03/2009	Engelse les 2	55-plussers	10.15u - 11.15u	12
04/03/2009	Duitse les	55-plussers	9.30u - 11.30u	8
04/03/2009	Spaanse les 1	55-plussers	13.15u - 14.15u	4
04/03/2009	Spaanse les 2	55-plussers	14.30u - 15.30u	7
06/03/2009	Franse les 1	55-plussers	13.15u - 14.15u	13
06/03/2009	Franse les 2	55-plussers	14.30u - 15.30u	12
09/03/2009	Engelse les 1	55-plussers	9.15u - 10.15u	12
09/03/2009	Engelse les 2	55-plussers	10.30u - 11.30u	12
10/03/2009	Bloemschikken	55-plussers	09.00u - 11.00u	12
11/03/2009	Duitse les	55-plussers	9.15u - 10.15u	5
11/03/2009	Spaanse les 1	55-plussers	13.15u - 14.15u	4
11/03/2009	Spaanse les 2	55-plussers	14.30u - 15.30u	6
13/03/2009	Franse les 1	55-plussers	13.15 - 14.15u	13
13/03/2009	Franse les 2	55-plussers	14.30u - 15.30u	12
16/03/2009	Engelse les 1	55-plussers	9.15u - 10.15u	12
16/03/2009	Engelse les 2	55-plussers	10.30u - 11.30u	12
16/03/2009	Kalligrafie voor beginners	55-plussers	13.15u - 15.15u	8
18/03/2009	Duitse les	55-plussers	9.15u - 10.15u	5
18/03/2009	Spaanse les 1	55-plussers	13.15u - 14.15u	4
18/03/2009	Spaanse les 2	55-plussers	14.30u - 15.30u	6
20/03/2009	Franse les 1	55-plussers	13.15 - 14.15u	13
20/03/2009	Franse les 2	55-plussers	14.30u - 15.30u	12
23/03/2009	Engelse les 1	55-plussers	9.15u - 10.15u	12
23/03/2009	Engelse les 2	55-plussers	10.30u - 11.30u	12
23/03/2009	Kalligrafie voor gevorderden	55-plussers	13.15u - 15.15u	7
25/03/2009	Duitse les	55-plussers	9.15u - 11.15u	5
25/03/2009	Spaanse les 1	55-plussers	13.15u - 14.15u	4
25/03/2009	Spaanse les 2	55-plussers	14.30u - 15.30u	6
27/03/2009	Franse les 1	55-plussers	13.15 - 14.15u	13
27/03/2009	Franse les 2	55-plussers	14.30u - 15.30u	12
30/03/2009	Engelse les 1	55-plussers	9.15u - 10.15u	12
30/03/2009	Engelse les 2	55-plussers	10.30u - 11.30u	12
30/03/2009	Kalligrafie voor beginners	55-plussers	9.15u - 11.15u	8
03/04/2009	Franse les 1	55-plussers	13.15 - 14.15u	13
03/04/2009	Franse les 2	55-plussers	14.30u - 15.30u	12
06/04/2009	Internet voor beginners	55-plussers	9.30u - 11.30u	1
07/04/2009	Bloemschikken	55-plussers	13.00u - 15.30u	9
20/04/2009	Engelse les 1	55-plussers	9.15u - 10.15u	12
20/04/2009	Engelse les 2	55-plussers	10.30u - 11.30u	12
20/04/2009	Kalligrafie 1	55-plussers	13.15u - 15.15u	8
21/04/2009	Bloemschikken	55-plussers	13.00u - 15.30u	7
22/04/2009	Duitse les	55-plussers	9.15u - 11.15u	5
22/04/2009	Spaanse les 1	55-plussers	13.15u - 14.15u	4
22/04/2009	Spaanse les 2	55-plussers	14.30u - 15.30u	6
24/04/2009	Franse les 1	55-plussers	13.15 - 14.15u	13
24/04/2009	Franse les 2	55-plussers	14.30u - 15.30u	12
27/04/2009	Engelse les 1	55-plussers	9.15u - 10.15u	8

27/04/2009	Engelse les 2	55-plussers	10.30u - 11.30u	12
27/04/2009	Kalligrafie 2	55-plussers	13.15u - 15.15u	8
29/04/2009	Duitse les	55-plussers	9.15u - 11.15u	5
29/04/2009	Spaanse les 1	55-plussers	13.15u - 14.15u	4
29/04/2009	Spaanse les 2	55-plussers	14.30u - 15.30u	6
04/05/2009	Engelse les 1	55-plussers	9.15u - 10.15u	12
04/05/2009	Engelse les 2	55-plussers	10.30u - 11.30u	12
04/05/2009	Kalligrafie 1	55-plussers	13.15u - 15.15u	8
06/05/2009	Internet voor beginners	55-plussers	9.30u - 11.30u	3
06/05/2009	Duitse les	55-plussers	9.15u - 11.15u	5
06/05/2009	Spaanse les 1	55-plussers	13.15u - 14.15u	4
06/05/2009	Spaanse les 2	55-plussers	14.30u - 15.30u	6
08/05/2009	Franse les 1	55-plussers	13.15u - 14.15u	13
08/05/2009	Franse les 2	55-plussers	14.30u - 15.30u	12
11/05/2009	Engelse les 1	55-plussers	9.15u - 10.15u	12
11/05/2009	Engelse les 2	55-plussers	10.30u - 11.30u	12
11/05/2009	Kalligrafie 2	55-plussers	13.15u - 15.15u	8
12/05/2009	Bloemschikken	55-plussers	13.00u - 15.30u	12
13/05/2009	Duitse les	55-plussers	9.15u - 11.15u	5
13/05/2009	Spaanse les 1	55-plussers	13.15u - 14.15u	4
13/05/2009	Spaanse les 2	55-plussers	14.30u - 15.30u	6
15/05/2009	Franse les 1	55-plussers	13.15 - 14.15u	13
15/05/2009	Franse les 2	55-plussers	14.30u - 15.30u	12
18/05/2009	Engelse les 1	55-plussers	9.15u - 10.15u	12
18/05/2009	Engelse les 2	55-plussers	10.30u - 11.30u	12
18/05/2009	Kalligrafie 1	55-plussers	13.15u - 15.15u	8
20/05/2009	Duitse les	55-plussers	9.15u - 11.15u	5
20/05/2009	Spaanse les 1	55-plussers	13.15u - 14.15u	4
20/05/2009	Spaanse les 2	55-plussers	14.30u - 15.30u	6
25/05/2009	Engelse les 1	55-plussers	9.15u - 10.15u	8
25/05/2009	Engelse les 2	55-plussers	10.15u - 11.15u	13
25/05/2009	Kalligrafie 2	55-plussers	13.15u - 15.15u	8
27/05/2009	Duitse les	55-plussers	9.15u - 11.15u	5
27/05/2009	Spaanse les 1	55-plussers	13.15u - 14.15u	4
27/05/2009	Spaanse les 2	55-plussers	14.30u - 15.30u	6
29/05/2009	Franse les 1	55-plussers	13.15 - 14.15u	13
29/05/2009	Franse les 2	55-plussers	14.30u - 15.30u	12
03/06/2009	Duitse les	55-plussers	9.15u - 10.15u	5
03/06/2009	Spaanse les 1	55-plussers	13.15u - 14.15u	4
03/06/2009	Spaanse les 2	55-plussers	14.30u - 15.30u	6
04/06/2009	Franse les 1	55-plussers	13.15 - 14.15u	13
04/06/2009	Franse les 2	55-plussers	14.30u - 15.30u	12
08/06/2009	Engelse les 1	55-plussers	9.15u - 10.15u	8
08/06/2009	Engelse les 2	55-plussers	10.15 - 11.15u	13
09/06/2009	Bloemschikken	55-plussers	13.00u - 15.30u	7
10/06/2009	Duitse les	55-plussers	9.15u - 10.15u	9
10/06/2009	Spaanse les 1	55-plussers	13.15u - 14.15u	2
10/06/2009	Spaanse les 2	55-plussers	14.30u - 15.30u	9
12/06/2009	Franse les 1	55-plussers	13.15 - 14.15u	13
12/06/2009	Franse les 2	55-plussers	14.30u - 15.30u	12
15/06/2009	Engelse les 1	55-plussers	9.15u - 10.15u	8
15/06/2009	Engelse les 2	55-plussers	10.15 - 11.15u	13
17/06/2009	Duitse les	55-plussers	9.15u - 10.15u	5
17/06/2009	Spaanse les 1	55-plussers	13.15u - 14.15u	2
17/06/2009	Spaanse les 2	55-plussers	14.30u - 15.30u	9
19/06/2009	Franse les 1	55-plussers	13.15 - 14.15u	13
19/06/2009	Franse les 2	55-plussers	14.30u - 15.30u	12
22/06/2009	Engelse les 1	55-plussers	9.15u - 10.15u	8
22/06/2009	Engelse les 2	55-plussers	10.15 - 11.15u	13
24/06/2009	Duitse les	55-plussers	9.15u - 10.15u	5
24/06/2009	Spaanse les 1	55-plussers	13.15u - 14.15u	4

24/06/2009	Spaanse les 2	55-plussers	14.30u - 15.30u	6
26/06/2009	Franse les 1	55-plussers	13.15 - 14.15u	13
06/07/2009	Internet voor beginners	55-plussers	9.30u - 11.30u	2
02/09/2009	Duitse les	55-plussers	9.15u - 10.15u	7
07/09/2009	Engelse les intermediaate	55-plussers	9.15u - 10.15u	10
07/09/2009	Engelse les advanced	55-plussers	10.15 - 11.15u	8
09/09/2009	Duitse les	55-plussers	9.15u - 10.15u	7
09/09/2009	Engelse les beginners	55-plussers	10.30u - 12.00u	6
14/09/2009	Engelse les intermediaate	55-plussers	9.15u - 10.15u	10
14/09/2009	Engelse les advanced	55-plussers	10.15 - 11.15u	8
15/09/2009	Bloemschikken	55-plussers	9.00u - 11.00u	8
16/09/2009	Duitse les	55-plussers	9.15u - 10.15u	7
16/09/2009	Engelse les beginners	55-plussers	10.30u - 12.00u	6
16/09/2009	Spaanse les	55-plussers	14.15u - 15.15u	7
18/09/2009	Franse les 1	55-plussers	13.15 - 14.15u	12
18/09/2009	Franse les 2	55-plussers	14.30u - 15.30u	11
21/09/2009	Engelse les intermediaate	55-plussers	9.15u - 10.15u	10
21/09/2009	Engelse les advanced	55-plussers	10.15 - 11.15u	8
23/09/2009	Duitse les	55-plussers	9.15u - 10.15u	7
23/09/2009	Engelse les beginners	55-plussers	10.30u - 12.00u	6
23/09/2009	Spaanse les	55-plussers	14.15u - 15.15u	7
25/09/2009	Franse les 1	55-plussers	13.15 - 14.15u	12
25/09/2009	Franse les 2	55-plussers	14.30u - 15.30u	11
28/09/2009	Engelse les intermediaate	55-plussers	9.15u - 10.15u	10
28/09/2009	Engelse les advanced	55-plussers	10.15 - 11.15u	8
28/09/2009	Kalligrafie gevorderden	55-plussers	13.15u - 15.15u	7
30/09/2009	Duitse les	55-plussers	9.15u - 10.15u	7
30/09/2009	Engelse les beginners	55-plussers	10.30u - 12.00u	6
30/09/2009	Spaanse les	55-plussers	14.15u - 15.15u	7
02/10/2009	Franse les 1	55-plussers	13.15 - 14.15u	12
02/10/2009	Franse les 2	55-plussers	14.30u - 15.30u	11
05/10/2009	Engelse les intermediaate	55-plussers	9.15u - 10.15u	10
05/10/2009	Engelse les advanced	55-plussers	10.15 - 11.15u	8
05/10/2009	Kalligrafie groep 1	55-plussers	13.15u - 15.15u	5
07/10/2009	Engelse les beginners	55-plussers	10.30u - 12.00u	6
07/10/2009	Duitse les	55-plussers	9.15u - 10.15u	7
07/10/2009	Spaanse les	55-plussers	14.15u - 15.15u	7
09/10/2009	Franse les 1	55-plussers	13.15 - 14.15u	12
09/10/2009	Franse les 2	55-plussers	14.30u - 15.30u	11
12/10/2009	Engelse les intermediaate	55-plussers	9.15u - 10.15u	10
12/10/2009	Engelse les advanced	55-plussers	10.15 - 11.15u	8
12/10/2009	Kalligrafie groep 2	55-plussers	13.15u - 15.15u	8
13/10/2009	bloemschikken	55-plussers, dames	9.00u - 11.00u	12
14/10/2009	Engelse les beginners	55-plussers	10.30u - 12.00u	6
14/10/2009	Duitse les	55-plussers	9.15u - 10.15u	7
14/10/2009	Spaanse les	55-plussers	14.15u - 15.15u	7
16/10/2009	Franse les 1	55-plussers	13.15 - 14.15u	12
16/10/2009	Franse les 2	55-plussers	14.30u - 15.30u	11
19/10/2009	Engelse les intermediaate	55-plussers	9.15u - 10.15u	10
19/10/2009	Engelse les advanced	55-plussers	10.15 - 11.15u	8
19/10/2009	Kalligrafie groep 1	55-plussers	13.15u - 15.15u	5
21/10/2009	Engelse les beginners	55-plussers	10.30u - 12.00u	6
21/10/2009	Duitse les	55-plussers	9.15u - 10.15u	7
21/10/2009	Spaanse les	55-plussers	14.15u - 15.15u	7
23/10/2009	Franse les 1	55-plussers	13.15 - 14.15u	12
23/10/2009	Franse les 2	55-plussers	14.30u - 15.30u	11
26/10/2009	Engelse les intermediaate	55-plussers	9.15u - 10.15u	10
26/10/2009	Engelse les advanced	55-plussers	10.15 - 11.15u	8
26/10/2009	Kalligrafie groep 2	55-plussers	13.15u - 15.15u	8
28/10/2009	Engelse les beginners	55-plussers	10.30u - 12.00u	6
28/10/2009	Duitse les	55-plussers	9.15u - 10.15u	7

28/10/2009	Spaanse les	55-plussers	14.15u - 15.15u	7
30/10/2009	Franse les 1	55-plussers	13.15 - 14.15u	12
30/10/2009	Franse les 2	55-plussers	14.30u - 15.30u	11
09/11/2009	Engelse les intermediaate	55-plussers	9.15u - 10.15u	10
09/11/2009	Engelse les advanced	55-plussers	10.15 - 11.15u	8
09/11/2009	Kalligrafie groep 2	55-plussers	13.15u - 15.15u	8
10/11/2009	bloemschikken	55-plussers, dames	9.00u - 11.00u	12
13/11/2009	Franse les 1	55-plussers	13.15 - 14.15u	12
13/11/2009	Franse les 2	55-plussers	14.30u - 15.30u	11
16/11/2009	Engelse les intermediaate	55-plussers	9.15u - 10.15u	10
16/11/2009	Engelse les advanced	55-plussers	10.15 - 11.15u	8
16/11/2009	Kalligrafie groep 1	55-plussers	13.15u - 15.15u	5
18/11/2009	Workshop: zijden sjaals	55-plussers, dames	9.30u - 11.30u	4
18/11/2009	Engelse les beginners	55-plussers	10.30u - 12.00u	6
18/11/2009	Duitse les	55-plussers	9.15u - 10.15u	7
18/11/2009	Spaanse les	55-plussers	14.15u - 15.15u	7
20/11/2009	Franse les 1	55-plussers	13.15 - 14.15u	12
20/11/2009	Franse les 2	55-plussers	14.30u - 15.30u	11
23/11/2009	Engelse les intermediaate	55-plussers	9.15u - 10.15u	10
23/11/2009	Engelse les advanced	55-plussers	10.15 - 11.15u	8
23/11/2009	Kalligrafie groep 2	55-plussers	13.15u - 15.15u	8
25/11/2009	Workshop: zijden sjaals	55-plussers, dames	9.30u - 11.30u	6
25/11/2009	Engelse les beginners	55-plussers	10.30u - 12.00u	6
25/11/2009	Duitse les	55-plussers	9.15u - 10.15u	7
25/11/2009	Spaanse les	55-plussers	14.15u - 15.15u	7
27/11/2009	Franse les 1	55-plussers	13.15 - 14.15u	12
27/11/2009	Franse les 2	55-plussers	14.30u - 15.30u	11
30/11/2009	Engelse les intermediaate	55-plussers	9.15u - 10.15u	10
30/11/2009	Engelse les advanced	55-plussers	10.15 - 11.15u	8
30/11/2009	Kalligrafie groep 1	55-plussers	13.15u - 15.15u	5
02/12/2009	Engelse les beginners	55-plussers	10.30u - 12.00u	6
02/12/2009	Duitse les	55-plussers	9.15u - 10.15u	7
02/12/2009	Spaanse les	55-plussers	14.15u - 15.15u	7
02/12/2009	Workshop: zijden sjaals	55-plussers	19.00u - 22.00u	6
04/12/2009	Franse les 1	55-plussers	13.15 - 14.15u	12
04/12/2009	Franse les 2	55-plussers	14.30u - 15.30u	11
07/12/2009	Engelse les intermediaate	55-plussers	9.15u - 10.15u	10
07/12/2009	Engelse les advanced	55-plussers	10.15 - 11.15u	8
07/12/2009	Kalligrafie groep 2	55-plussers	13.15u - 15.15u	8
08/12/2009	bloemschikken	55-plussers, dames	9.00u - 11.00u	10
09/12/2009	Engelse les beginners	55-plussers	10.30u - 12.00u	6
09/12/2009	Duitse les	55-plussers	9.15u - 10.15u	7
09/12/2009	Spaanse les	55-plussers	14.15u - 15.15u	7
11/12/2009	Franse les 1	55-plussers	13.15 - 14.15u	12
11/12/2009	Franse les 2	55-plussers	14.30u - 15.30u	11
14/12/2009	Engelse les intermediaate	55-plussers	9.15u - 10.15u	10
14/12/2009	Engelse les advanced	55-plussers	10.15 - 11.15u	8
14/12/2009	Kalligrafie groep 1	55-plussers	13.15u - 15.15u	5
16/12/2009	Workshop: zijden sjaals	55-plussers, dames	9.30u - 11.30u	4
16/12/2009	Engelse les beginners	55-plussers	10.30u - 12.00u	6
16/12/2009	Duitse les	55-plussers	9.15u - 10.15u	7
16/12/2009	Spaanse les	55-plussers	14.15u - 15.15u	7
18/12/2009	Franse les 1	55-plussers	13.15 - 14.15u	12
18/12/2009	Franse les 2	55-plussers	14.30u - 15.30u	11
21/12/2009	Engelse les intermediaate	55-plussers	9.15u - 10.15u	10
21/12/2009	Engelse les advanced	55-plussers	10.15 - 11.15u	8
21/12/2009	Kalligrafie groep 1	55-plussers	13.15u - 15.15u	5
23/12/2009	Engelse les beginners	55-plussers	10.30u - 12.00u	6
23/12/2009	Duitse les	55-plussers	9.15u - 10.15u	7
23/12/2009	Spaanse les	55-plussers	14.15u - 15.15u	7

Bijlage 4

Centrumraad 15/04/2009

Agenda:

- Jaarverslag 2008
- Kwaliteitsplanning 2009

1. Jaarverslag 2008

Kennisgeving van de inhoud:

- Aantal geregistreerde gebruikers fel gestegen t.o.v. 2007
 - 426 (273 in 2007)
- Activiteiten van informatieve aard:
 - 11 activiteiten
 - Interessante onderwerpen
 - Spijtig van de soms beperkte opkomst
 - Sommige activiteiten zijn te duur t.o.v. de opkomst
- Activiteiten van recreatieve aard:
 - Met 149 activiteiten organiseren we ruim voldoende
 - Mooi gevarieerd aanbod
 - Vooral de smulactiviteiten en de Bingo worden "gesmaakt"
- Activiteiten van vormende aard:
 - 280 vormingsmomenten verspreid over 12 verschillende onderwerpen
 - Succesvolle activiteiten
 - Goede vrijwillige lesgevers
- Activiteiten van het dagelijks leven:
 - Wassalon
 - Pedicure
 - Groot succes
 - Lange tijd op voorhand afspraak maken!
 - Is er een mogelijkheid tot uitbreiding?
- Optionele werkzaamheden:
 - Warme maaltijden
 - Doorverwijzing naar Prego en Veresto in Olen
 - Goede service, goede kwaliteit
 - Nood aan maaltijden in het dienstencentrum
 - Samenzitten, gezelligheid,
 - Hulp bij boodschappen
 - Beperkt
 - Niet alle chauffeurs van de MMC kunnen/willen mee binnengaan in een winkel
 - MMC
 - Extra chauffeurs zijn nodig alvorens we extra reclame kunnen maken
 - Verschillende kanalen benutten om chauffeurs te vinden
 - Uitlenen PAS

2. Kwaliteitsplanning 2009

- Imago van het LDC bijsturen
 - Activiteiten op verplaatsing organiseren
 - Intergenerationele activiteiten organiseren: koken met kleinkinderen, buitenspeeldag rond grootouders en kleinkinderen, ...
- Bezoekersaantal verhogen
 - Folder uitwerken

- Opendeurdag met voorstelling van diensten en activiteiten
- Preventief werken op vlak van gezondheid
 - o VIP-project
 - o Campagnes logo opvolgen
 - o Infosessies op vlak van gezondheid blijven organiseren
 - o Bewegingsaanbod voor senioren uitbreiden
- Vrijwilligerswerk in Huis Driane
 - o Continue zorg
 - o Mooie vrijwilligerswerking!
 - o Veel aandacht voor de vrijwilligers: feest, kaartje, praatje, ...
 - o Nieuwe, moderne folder uitwerken met mooie foto's
 - o Extra aandacht voor onze vrijwilligerswerking op onze opendeurdag!
- Digitale kloof
 - o Computerruimte is aan modernisering toe
 - o Geen aangepaste software

3. Varia

- Volgende vergadering van de centrumraad: 25/11/2009 om 16.00u

Bijlage 5

Centrumraad 25/11/2009

Agenda:

- Evaluatie voorbije activiteiten
- Tips/ideeën om de dienstverlening te verbeteren

1. Evaluatie voorbije activiteiten

- Bloemschikken
 - o Hele goede lesgeefster met originele, mooie stukken!
 - o Groep terug groter geworden.
 - o Mond aan mond reclame heeft gewerkt.
 - o Activiteit zeker behouden aan dezelfde formule
- Bingo
 - o Prachtige activiteit
 - o Nog maandelijks nieuwe deelnemers
 - o Goede formule
- Infosessies
 - o Vaak te weinig interesse
 - o Minder samenwerken met ziekenfondsen: te duur
 - o Op zoek gaan naar interessante sprekers:
 - Ideeën?
 - Leden van de centrumraad gaan mee nadenken. Tips worden doorgegeven aan de centrumleidster
 - o Info onder de vorm van een toneelvoorstelling is wel heel interessant. Veel interesse. Waarschijnlijk ook veel volk omdat er een bekende persoon meespeelde.
 - o Valbus
 - Een groot succes.
 - Iets visueel, interactief maakt mensen wel nieuwsgierig.
 - Onderwerp dat voor veel ouderen belangrijk is.
 - Op de braderij komt zo al veel volk. Ideale plaats om de valbus te zetten.
 - o Opendeurdag
 - Het prachtige weer zorgde voor extra veel bezoekers.

- Het nieuwe initiatief: het dorpsrestaurant zorgde voor vele nieuwsgierigen
 - Kalligrafie
 - Hele goede lesgeefster
 - Vraag om dit volgend jaar te laten doorlopen
 - Dorpsrestaurant
 - Succesformule!
 - Velen vragen naar een extra dag
 - Spijtig dat met de komst van het dorpsrestaurant "samen koken, samen eten" niet meer doorgaat
 - Vervoer is soms wel een probleem. De MMC is vrij duur om naar het dorpsrestaurant te komen.
 - Barbecue
 - Heel lekker
 - Goede en gemakkelijke formule
 - Behouden zoals het is
 - O.C.R.
 - Nog steeds verouderde computers
 - Lessen te beperkt
 - Pedicure
 - Te lange "wachttijd"
2. Tips/ ideeën om de dienstverlening te verbeteren
- Dringend werk maken van de vernieuwing van de O.C.R.!
 - Isa heeft subsidies aangevraagd.
 - Echte computercursussen geven op maat van de senioren.
 - Extra lokaaltje!
 - Wanneer is dat lokaaltje af?
 - De pedicure zit nu overal. Dat is niet duidelijk voor de bezoekers.
3. Varia
- Volgende vergadering: brief volgt

Hoofdstuk 3

Gezondheid

1. Algemeen

Door met gezondheidswerkers van gedachten te wisselen op de stuurgroep gezondheid krijgt het gezondheidsbeleid binnen de gemeente meer vorm en inhoud, sluit het beter aan bij de praktijk, creëren we draagvlak en willen we de samenwerking verbeteren. De coördinatie rond gezondheid gebeurt vanuit het Loket Zorg & Gezondheid door de dienstencentrumleidster die ook de taak van gezondheidsambtenaar kreeg. Er is steeds nauw overleg met de Schepenen van Sociale Zaken.

2. Drijvende kracht: de stuurgroep gezondheid

Strategische doelstelling 1: Het Lokaal Bestuur voert een gecoördineerd gezondheidsbeleid		
Operationele doelstelling Lokaal Bestuur creëert overleg rond gezondheid.		
Concrete acties	Timing	Budget
1. De stuurgroep komt 4 keer per jaar samen	Vanaf jan 2008	Takenpakket coördinator gezondheidsbeleid

Sinds 2008 is de stuurgroep gezondheid operationeel.
In 2009 kwam de stuurgroep 4 keer samen.

DE STUURGROEP GEZONDHEID	
Naam	Functie/ Opleiding/ discipline
Van Thielen Jef	Secretaris OCMW
Ledegen Machteld	Schepenen van Sociale Zaken
Heremans Patrick	Voorzitter OCMW
Snyers Paul	Raadslid OCMW
Haverhals Daisy	Tandarts
Bierinckx Ingrid	Verpleegkundige RVT Boeyendaalhof
Van Kerckhoven Marc	(Thuis)verpleegkundige
Witvrouwen Hilde	Kinesitherapeute
Cusseneers Annick	Apotheker
Delen Nadine	Thuisverpleegkundige
Braeckman Ils	Thuisverpleegkundige
Mampaey Inge	Maatschappelijk assistent
Thijs Els	Beleidsmedewerker OCMW
Isabelle Bogemans	Gezondheidsambtenaar gemeente en OCMW/ ergotherapeute

De stuurgroep gezondheid is nog geen officiële adviesraad. De secretaris van het OCMW is momenteel de voorzitter van de stuurgroep. De gezondheidsambtenaar zorgt voor de voorbereiding van de stuurgroep.

Strategische doelstelling 2: Het Lokaal Bestuur heeft binnen zijn gezondheidsbeleid oog voor het wegwerken van gezondheidsverschillen tussen groepen in de bevolking.		
Operationele doelstelling: De sociale dienst van het OCMW betrekken bij acties rond gezondheidsthema's om ook de kansengroepen te bereiken.		
Concrete acties	Timing	Budget
2.1.a) De coördinator van het gezondheidsbeleid heeft minstens 4 keer per jaar overleg met de verantwoordelijke van de sociale dienst betreffende	Vanaf jan 2008	Takenpakket coördinator gezondheidsbeleid

gezondheidsthema's.		
2.1.b) De maatschappelijk werkers van het ocmw sporen hun cliënten aan om deel te nemen aan preventieve gezondheidsacties.	Vanaf jan 2008	Takenpakket diensthoofd sociale dienst

Het diensthoofd van de Sociale Dienst neemt sinds 2009 zelf actief deel aan de stuurgroep. Zij neemt afspraken en opmerkingen mee naar de teamvergaderingen op de sociale dienst

3. LOGO Kempen

Strategische doelstelling: Het Lokaal Bestuur stimuleert preventieve acties om de gezondheid van de burgers van Herenthout te garanderen.		
Operationele doelstelling 3.2.: Het Lokaal Bestuur speelt in op de voorgestelde acties van LOGO Zuiderkempen.		
Concrete acties	Timing	Budget
De coördinator van het gezondheidsbeleid neemt 4 maal per jaar deel aan het lokaal gezondheidsoverleg Zuiderkempen om op de hoogte te blijven.	Vanaf 2008	Takenpakket coördinator gezondheidsbeleid

De gezondheidsambtenaar neemt al enkele jaren actief deel aan de overlegmomenten van LOGO Kempen. Vanuit die overlegmomenten is het vaak gemakkelijk en interessant om gericht in te spelen op de aangeboden acties en projecten.

4. Lopende acties 2009 in de gemeente

Strategische doelstelling: Het Lokaal Bestuur stimuleert preventieve acties om de gezondheid van de burgers van Herenthout te garanderen.		
Operationele doelstelling: Het Lokaal Bestuur duidt een ambtenaar aan die instaat voor de administratieve ondersteuning van de preventieve gezondheidsacties.		
Concrete acties	Timing	Budget
Lopende acties van LOGO Zuiderkempen verder opvolgen.	Vanaf jan 2008	Takenpakket ambtenaar gemeente

- **Borstkankerscreening:** Brieven vertrokken vanuit de gemeente. (Christel Dooms)
- **Vaccinatie(verjaardags) kaarten** voor 1-jarigen: Herinneringskaart voor ouders om hun kinderen het volledige vaccinatieschema te laten doorlopen. Ambtenaar van de gemeente, Christel Dooms, volgt dit op.
- **Schoolfruitproject Tutti Frutti:** De 3 Herenthoutse scholen nemen deel.
- **Werelddag zonder tabak:** "31 mei: ik ben rookvrij" is een jaarlijks terugkomende campagne waar onze gemeente aan deelneemt door op de briefwisseling een stempel te zetten.

5. Digitale nieuwsbrief met lokaal gezondheidsnieuws

Strategische doelstelling: Het Lokaal Bestuur stimuleert preventieve acties om de gezondheid van de burgers van Herenthout te garanderen.		
Operationele doelstelling: Het Lokaal Bestuur werkt jaarlijks rond minstens twee nieuwe gezondheidsthema's.		
Concrete acties	Timing	Budget
De artsenkring op de hoogte stellen van de gezondheidsthema's die op de agenda staan én hun advies en medewerking vragen.	Feb 2009	Takenpakket coördinator gezondheidsbeleid

Op de stuurgroep van januari werd het idee besproken om gezondheidswerkers te informeren over lokale acties en projecten via een digitale nieuwsbrief. In 2009 werd 1 digitale nieuwsbrief uitgewerkt. In 2010 is het de bedoeling dat er 3 à 4 nieuwsbrieven verschijnen.

Een 25-tal gezondheidswerkers in Herenthout gaven aan dat ze de brief wensen te ontvangen.

Daar waar het moeilijk is om huisartsen naar de stuurgroep te krijgen, reageerden er een aantal enthousiast op de digitale nieuwsbrief.

6. Onderwerpen/thema's behandeld op de stuurgroep

Strategische doelstelling: Het Lokaal Bestuur stimuleert preventieve acties om de gezondheid van de burgers van Herenthout te garanderen.		
Operationele doelstelling: Het Lokaal Bestuur werkt jaarlijks rond minstens twee nieuwe gezondheidsthema's.		
Concrete acties	Timing	Budget
3.1.a) Op de stuurgroep gezondheid brainstormen rond mogelijke gezondheidsthema's om van daaruit een doelbewuste keuze te maken voor het komende werkjaar. En dit jaarlijks herhalen.	jun 2008 jun 2009 jun 2010	Takenpakket coördinator gezondheidsbeleid

6.1. VIP-Project: Vallen? Ik pas!

Dit project loopt al van januari 2008. In elke nieuwsbrief 'Drianekes' verschijnt hierover een artikel. Ook werden er al regelmatig infosessies gegeven over het onderwerp valpreventie. Ook in 2008 volgde Marc Van Kerckhoven, lid van de stuurgroep, een opleiding tot valpreventietrainer. Een aantal gezondheidsmedewerkers uit onze regio volgden bij hem de opleiding 'uniforme aanpak van valpreventie bij thuiswonende ouderen'.

Omdat valpreventie zo belangrijk is voor 55-plussers om zo lang mogelijk zelfstandig te blijven wonen, koos de stuurgroep ervoor om ook in 2009 verder te werken met dit project. De VALBUS werd op 25/08/2009 naar Herenthout gereden om daar een dagje op de braderij te staan.

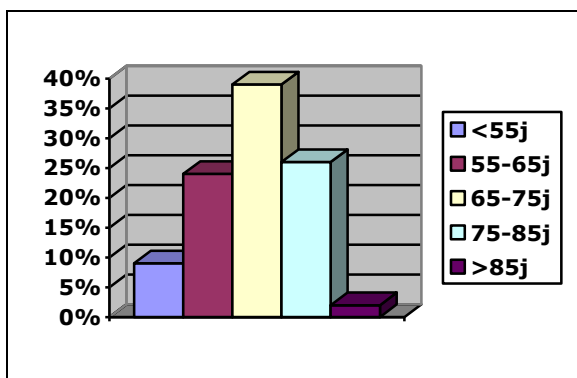
De valbus is de mobiele bus van de campagne Vallen van het Provinciaal Veiligheidsinstituut. Ze toert door heel Vlaanderen. Op deze bus maak je kennis met de personages Fientje, Maria, Frans, Marcel en Louisa. Aan de hand van hun verhalen kom je alles te weten over vallen, valgevaar en valpreventie. Je kunt bovendien zelf je valrisico testen en krijgt enkele tips om valvrij door het leven

te gaan. In de bus kan je op je gemak rondkijken en enkele testjes uitvoeren. Een bezoekje kan een half uur tot een uur in beslag nemen.

- De valbus was een succes.
- 75 mensen brachten een ACTIEF bezoek aan de valbus en vulden het tevredenheidsformulier in:

➔ 71% vrouwen, 29% mannen

<55j	
55-65j	24%
65-75j	39%
75-85j	26%
>85j	2%



- ➔ Redenen van bezoek aan de valbus:
 - Passeerde toevallig
 - Door de promotie in Drianekes
 - Omdat ik al eens gevallen ben
 - Ik wil valpartijen in de toekomst vermijden
- ➔ 95% vindt de valbus als reizende tentoonstelling een goed initiatief:
 - "Ik heb er veel van opgestoken."
 - "Zeer positief, afweziggen hebben ongelijk."

6.2. Campagne fit in je hoofd

De voorgestelde campagne loopt over een te korte tijdsperiode om er een project rond op te zetten.

We houden het project in het achterhoofd om er in de toekomst nog iets rond te doen.

Het leek interessant om de gezondheidswerkers te verwijzen naar de interessante website: www.fitinjehoofd.be

We deden dit via de digitale nieuwsbrief.

6.3. Mexicaanse griep – seizoensgriep

In de periode mei – oktober 2009 hebben gemeente en OCMW niet stil gezeten wat betreft 'de dreigende griepvloed'. De gemeenten Vorselaar, Grobbendonk en Herenthout hebben het initiatief genomen om gezamenlijk een lokaal zorgmeldpunt te organiseren. In geval van een pandemie zal er in Grobbendonk een call centrum worden opgericht waar burgers informatie en advies kunnen bekomen. Onze gemeentelijke sporthal zal dan ook dienst doen als centrum voor raadpleging. Het Loket Zorg & Gezondheid neemt de coördinatie rond de thuiszorg op zich.

6.4. Roken/ rookstopinitiatieven

Op de stuurgroep werd de vraag gesteld of we in onze gemeente iets moeten doen rond roken en rookstop. Daarover was duidelijk eensgezindheid onder de leden van de stuurgroep. In 2009 zijn we rond dit onderwerp gaan brainstormen om het in 2010 verder op te nemen:

- Stappenplan moet opgemaakt worden
- Beginnende bij het personeel van OCMW en gemeente
- Ook de jeugd betrekken! (Dit onderwerp werd nooit eerder door de jeugddienst/ jeugdraad opgenomen)
- De sportdienst kan hier ook een belangrijke taak hebben

6.5. Eenzaamheid

Hoe kunnen we de eenzamen in onze gemeente bereiken? Welke initiatieven kunnen we nemen om hun sociale contacten uit te breiden?

Een moeilijk, maar heel belangrijk thema dat de stuurgroep zeker niet uit de weg wil gaan.

Thuisverpleegkundigen kunnen hier een belangrijke rol in spelen want zij komen bij heel wat eenzamen over de vloer.

Verplaatsingsproblemen zijn ook vaak een reden voor mensen om hun huis niet uit te komen:

- MMC
- Ideaal zou zijn: een eigen busje van het dienstencentrum om mensen thuis op te pikken
- Specifieke activiteiten voor eenzamen
- Samenwerking met ziekenzorg?
- ...

In 2010 zal het onderwerp opnieuw op de agenda geplaatst worden.

7. Doelstellingen voor 2010

- Verder uitbouwen van de stuurgroep gezondheid door nieuwe leden aan te trekken
 - Opnieuw uitnodigen van gezondheidswerkers om deel te nemen aan de stuurgroep:
 - Via de nieuwsbrief
 - Mondeling
 - Via een persoonlijk schrijven aan de gezondheidswerkers
- De mogelijkheid bekijken om van de stuurgroep gezondheid een officiële adviesraad te maken.
 - Wat zijn de voorwaarden?
 - Verder uitwerken van een aantal belangrijke thema's:
 - Roken/ rookstop
 - Valpreventie
 - Eenzaamheid bij ouderen