

2009

JAAERVERSLAG



Herenthuis

SOCIALE DIENST

Inge Mampaey
Diensthofd Sociale Dienst
Bouwelse Steenweg 14, 2270 Herenthout
e-mail: inge.mampaey@ocmwherenthout.be
Tel.: 014 50 21 81

INHOUDSOVERZICHT

INHOUDSOVERZICHT	3
SAMENVATTING	4
INLEIDING	5
GEBRUIKTE AFKORTINGEN	6
Deel 1. CIJFERS EN LETTERS	7
1.1. Vorming Personeel	7
1.2. Niet-financiële hulpverlening	7
1.2.1. Lokaal Opvang Initiatief	7
1.2.2. Budgetbeheer	8
1.2.3. Budgetbegeleiding	11
1.2.4. Intake	12
1.2.5. Lokaal Advies Commissie (LAC)	12
1.2.6. Huisvesting	13
1.3. Financiële hulpverlening	14
1.3.1. Leefloon	14
1.3.2. Equivalent Leefloon	14
1.3.3. Opnamekosten bejaarden	15
1.3.4. Dringende steun	15
1.3.5. Huurwaarborg	16
1.3.6. Huurtoelage	16
1.3.7. Medische kosten	16
1.3.8. Verwarmingstoelage	17
1.3.9. Gemeentelijke mantelzorgtoelage	17
1.4. Tewerkstelling	18
1.4.1. Artikel 60§7	18
Deel 2. REALISATIES	19
2.1. Strategisch doel 1	19
2.1.1. Operationele doelstelling 1	19
2.1.2. Operationele doelstelling 2	19
2.1.3. Operationele doelstelling 3	20
2.1.4. Operationele doelstelling 4	21
2.1.5. Operationele doelstelling 5	21
2.2. Strategisch doel 2	22
2.2.1. Operationele doelstelling 1	22
2.2.2. Operationele doelstelling 2	23
2.2.3. Operationele doelstelling 3	23
2.2.4. Operationele doelstelling 4	24
2.2.5. Operationele doelstelling 5	24
2.3. Strategisch doel 3	25
2.3.1. Operationele doelstelling 1	25
2.3.2. Operationele doelstelling 2	25
2.3.3. Operationele doelstelling 3	26
Deel 3. FINANCIËLE VERTALING	27
3.1. Vergelijking 2008-2009 (horizontale analyse)	30
3.1.1. Kosten	30
3.1.2. Opbrengsten	32
3.2. Verticale analyse	33
3.2.1. Kosten	33
3.2.2. Opbrengsten	33
3.3. Interne facturatie	33
3.4. Recuperatie steunverlening	34
3.5. Intergemeentelijke diensten	36
Deel 4. BESLUIT	37

SAMENVATTING

Zoals elk jaar is ook in 2009 heel wat werk verzet binnen onze Sociale Dienst.

De werking die in 2008 werd bijgestuurd zoals het nog klantvriendelijker werken, duidelijker en efficiënter hulpverlening, kende in 2009 een positief gevolg. Dit weerspiegelt zich onder andere in onze cijfers betreffende de doorstroom van budgetbeheer naar budgetbegeleiding, frequentie van het aantal intake gesprekken, ...

De toenemende armoede weerspiegelt zich dan weer in de stijging van:

- Het aantal leefloongerechtigden
- Mensen die moeilijkheden hebben om hun nutsvoorzieningen nog te betalen
- Verlenen van dringende steunen, tussenkomsten in huur, verzekeringen, medische kosten, ...

Het is een vaststaand feit dat een alleenstaande of een gezin met een minimum inkomen niet voldoende solvabel is om in zijn eigen onderhoud te voorzien. Hier denken we vooral aan vaste kosten zoals huur, nutsvoorzieningen en verzekeringen los van bijkomende extra's zoals deelname aan culturele activiteiten, vrijetijdsbestedingen, ...

Wat niet in cijfergegevens wordt weergegeven is onze psychosociale hulpverlening en de ondersteuning die in elk dossier aan elke cliënt geboden wordt. De complexiteit van onze dossiers blijft groeien waardoor de begeleiding op maat intensiever wordt, met verhoging van de werkdruk tot gevolg. Onze cijfergegevens weerspiegelen dus niet onze werkdruk.

De acties die voorop werden gesteld in onze beleidsnota 2008-2010 werden opgenomen in dit jaarverslag. Bijna alle vooropgestelde acties zijn uitgevoerd of in uitvoering zoals vooropgesteld. Enkel het uitstippelen van een huisvestingsbeleid blijft een werkpunt. We hadden een grotere evolutie verwacht in de uitvoering ervan, maar het is en blijft een breed en structureel begrip waarbij de rol van externe factoren mee doorweegt in het resultaat. Er zal in onze volgende beleidsnota zeker rekening gehouden worden met de doelstellingen van externe partners om onze eigen doelstellingen te bepalen. Zo verhogen we de kans tot het effectief bereiken van deze doelstellingen.

INLEIDING

In deze nota geven we een overzicht van kwantitatieve cijfergegevens waarover we beschikken. Een aantal cijfergegevens ontbreken omdat deze niet kunnen opgevraagd worden bij desbetreffende diensten.

Het betreft hier de elektronische verwerking van aanvragen pensioen, hulp aan bejaarden, inkomensvervangende tegemoetkoming en integratietegemoetkoming. Ook cijfers als het gaat om psychosociale begeleidingen en adviesgesprekken kunnen we niet aanreiken. Deze zijn mee opgenomen in het aantal intakegesprekken en uiteraard ook in de vaste dossiertelling.

Deze cijfergegevens zijn slechts een klein deel van onze maatschappelijke dienstverlening gezien deze niet altijd meetbaar zijn. Als je deze nota leest, besef dan goed dat het hier niet gaat om een volledige foto van onze werking. Niettegenstaande zijn we ervan overtuigd dat je als lezer hier veel informatie kan uithalen.

De nota is opgedeeld in 3 delen:

- Cijfers en letters
- Realisaties
- Financieel verslag

In het eerste deel vind je informatie terug rond de gevolgde vorming, cijfers over zowel financiële als niet-financiële dienstverlening als cijfers over tewerkstelling. In dit deel maken we ook een vergelijking met voorgaande jaren.

Het tweede deel handelt over welke acties van welke doelstellingen voorop werden gesteld voor 2009 en welke hiervan werden gerealiseerd.

Ten slotte worden in het derde deel de belangrijkste financiële gegevens toegelicht.

Inge Mampaey
Diensthoofd Sociale Dienst

GEBRUIKTE AFKORTINGEN

LOI:	Lokaal Opvanginitiatief
KSZ:	Kruispuntbank van de Sociale Zekerheid
LAC:	Lokaal Advies Commissie
SHM:	Sociale Huisvestingsmaatschappij
Eq LL:	Equivalent leefloon
eq II:	Equivalent leefloon
HD:	Huis Driane
SD:	Sociale Dienst
ISOM:	Intergemeentelijke Samenwerking OCMW's Middenkempen
WZK:	Welzijnszorg Kempen
TWD:	Tewerkstellingsdienst
PWA:	Plaatselijk WerkgelegenheidsAgentschap
CAW:	Centrum Algemeen Welzijnswerk
DOO:	Dienst OpvoedingsOndersteuning
ZIV:	Ziekte- en invaliditeit
WLH:	Werkloosheid
FOD:	Federale OverheidsDienst
KVL:	Kandidaat Vluchteling
VE:	voltijds equivalent
NeptunusII:	informaticapakket Sociale Dienst
Hercules:	informaticapakket Boekhouding

Deel 1. CIJFERS EN LETTERS

1.1. Vorming Personeel

naam opleiding	begindatum	einddatum	duur
Maatschappelijk werker 1 (1VE)			
Gegevensuitwisseling KSZ	10/03/2009	10/03/2009	6
Timemanagement	12/03/2009	26/03/2009	12
Initiatie in systeemtheoretisch denken	27/04/2009	18/05/2009	24
Teamdag OCMW 2009	5/06/2009	5/06/2009	3
Samenwerking onthaalbureau en OCMW	10/06/2009	10/06/2009	2
Maatschappelijk werker 2 (0.5VE)			
Wat heeft een gezin nodig om menswaardig te participeren aan onze samenleving?	15/05/2009	15/05/2009	3
Initiatie in systeemtheoretisch denken	28/05/2009	18/06/2009	24
Teamdag OCMW 2009	5/06/2009	5/06/2009	3
Maatschappelijk werker 3 (1VE)			
Functionerings- en evaluatiegesprekken	17/02/2009	19/02/2009	18
Gegevensuitwisseling KSZ	10/03/2009	10/03/2009	6
infosessie voor OCMW-medewerkers	5/05/2009	5/05/2009	2
Teamdag OCMW 2009	5/06/2009	5/06/2009	3
Leiding geven	21/09/2009	14/12/2009	36
Maatschappelijk werker 4 (1VE)			
Teamdag OCMW 2009	5/06/2009	5/06/2009	3
Maatschappelijk werker 5 (0.8 VE)			
Teamdag OCMW 2009	5/06/2009	5/06/2009	3
Sociaal gehandicapten	18/06/2009	18/06/2009	1,5
Initiatie in systeemtheoretisch denken	17/09/2009	8/10/2009	24
Maatschappelijk werker 6 (0.5 VE)			
Initiatie in systeemtheoretisch denken	5/03/2009	26/03/2009	24
Gegevensuitwisseling KSZ	10/03/2009	10/03/2009	6
Eerste contacten, eerste gesprekken	15/05/2009	26/06/2009	24
Teamdag OCMW 2009	5/06/2009	5/06/2009	3
Totaal:			731

1.2. Niet-financiële hulpverlening

1.2.1. Lokaal Opvang Initiatief

Totaal aantal plaatsen:

2007	2008	2009
15	17	17

Bezetting per woning:

	Gezins- samenstelling	Nationaliteit	Periode bezetting
Doornbpd 5a	Alleenstaande + 2 k	Kameroen	010109 - 311209
Kloosterstraat 14	Vrouw + 2 k / Koppel + 2 k	Kosovo / Rusland	010109 - 280109* 290109 - 100209# 110209 - 311209
Nijlense Stwg 137	Koppel + 4 k Vrouw + 4 k / / / Gemengd Gemengd	Tsjetsjenië Tsjetsjenië / / / Armenië Armenië	010109 - 280809 290809 - 031109* 041109 - 061109# 071109 - 061209° 071209 - 091209# 101209 - 151209* 161209 - 311209
Nijlense Stwg 53	Alleenstaande + 1 k / / / Koppel	Guinee / / / Wit Rusland + Irak	010109 - 260109 270109 - 290109# 300109 - 250209° 260209 - 180309# 190309 - 311209
Kloosterstraat 5	Alleenstaande	Algerije	010109 - 311209
Kloosterstraat 5a	Alleenstaande	Ivoorkust	010109 - 311209

* 1 plaats onbezet

° schorsing omwille van renovatie

onbezet

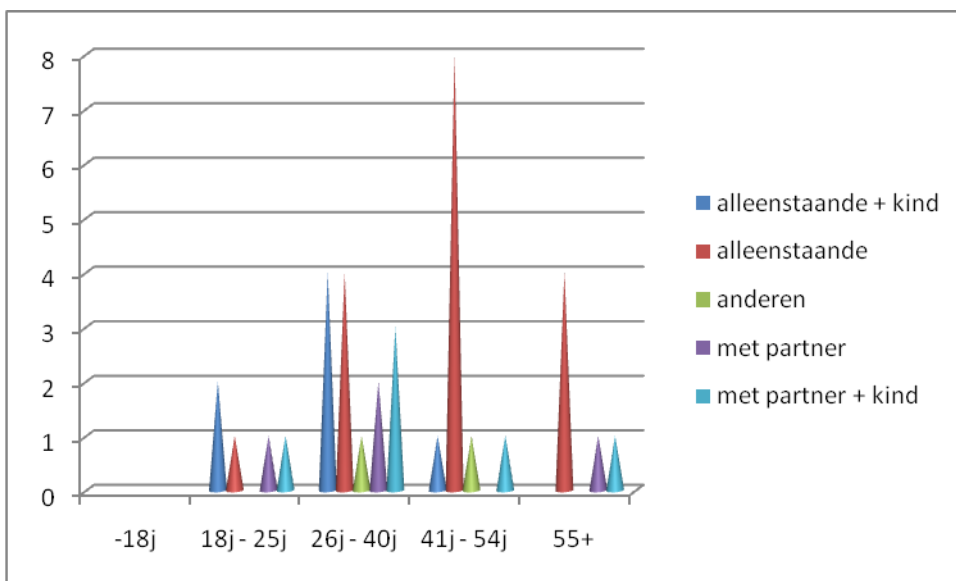
We kenden bijna een maximale bezetting in 2009. Slechts 2 woningen bleven 1 maand onbezet. Indien een woning bewoond is maar toch nog 1 plaats onbezet is, betekent dit dat de woning bv. voorzien is voor 5 gezinsleden maar dat een gezin werd toegewezen bestaande uit slechts 4 gezinsleden.

1.2.2. Budgetbeheer

	2004	2005	2006	2007	2008	2009
Aantal	53	53	48	52	46	36

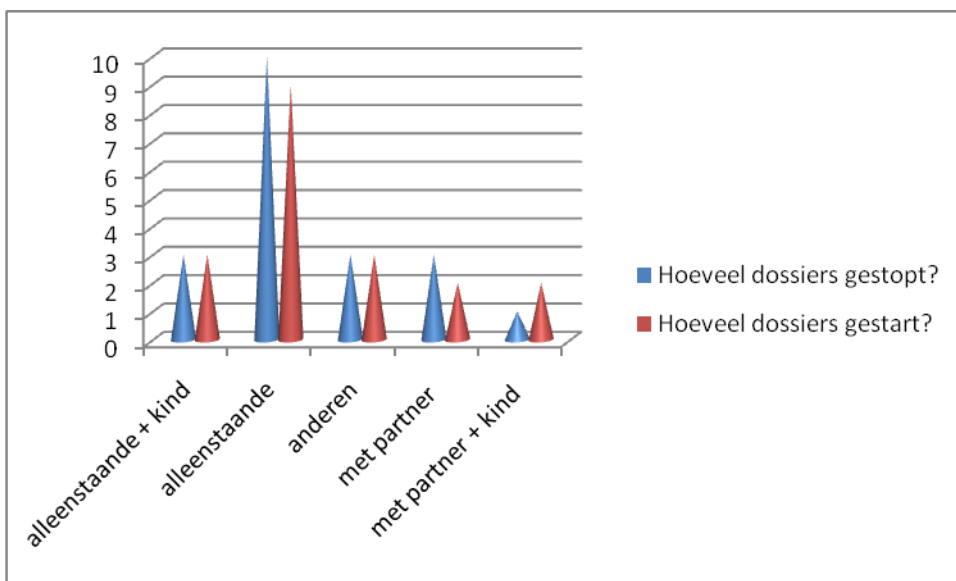
Opnieuw een daling van het aantal budgetdossiers. Dit is te verklaren door het aantal dossiers die in 2008 nog werden stopgezet. Enkele van deze dossiers stroomden eind 2008 nog door naar budgetbegeleiding, anderen verhuisden of besloten zelf om de samenwerking stop te zetten.

Budgetbeheer 2009: vergelijking leeftijdscategorie/gezinssamenstelling



In de leeftijdscategorie 26-40 jarigen zien we voornamelijk alleenstaanden en gezinnen met kinderen. Alleenstaanden vormen de grootste groep bij 41-54 jarigen alsook bij 55+.

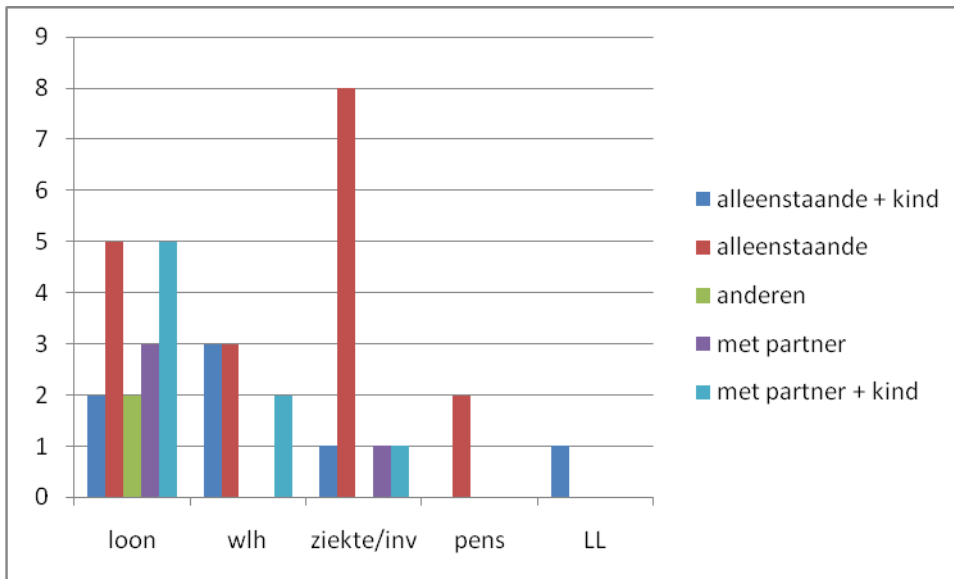
Budgetbeheer 2009: vergelijking opstart-stopzetting/gezinssamenstelling



In bovenstaande tabel wordt geen rekening gehouden met dossiers van 2008 die verder zijn blijven lopen in 2009.

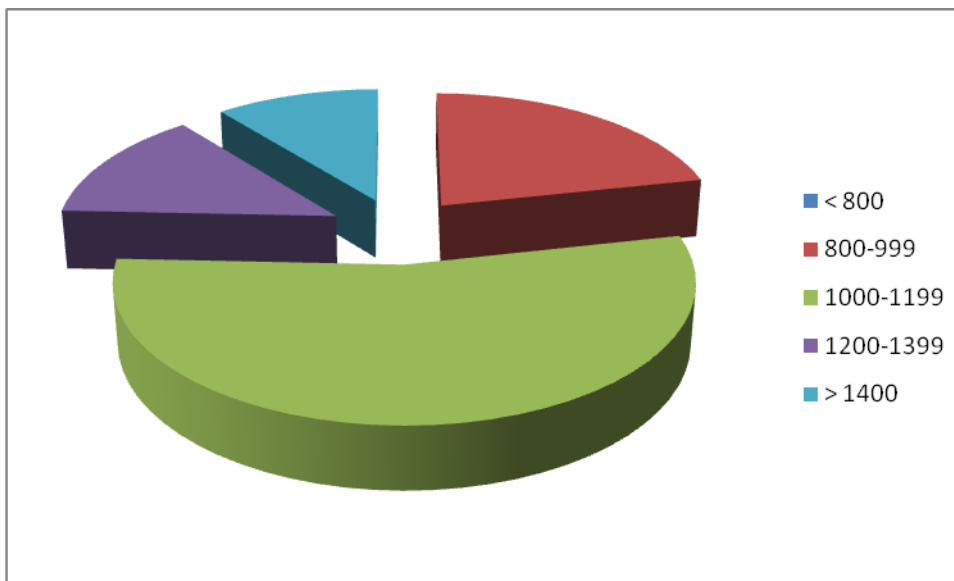
We stellen vast dat voornamelijk alleenstaanden onze hulp hebben ingeroepen voor het beheren van het budget. Toch blijkt dat vooral die categorie de begeleiding ook sneller stop zet. Dit kan zijn omwille van bv. verhuis naar een andere gemeente, maar voornamelijk het soort begeleiding dat door de mw's wordt aangeboden. Onze sociale dienst heeft ervoor gekozen om meer te investeren in persoonlijke begeleiding van de cliënten met tot doel hun zelfredzaamheid te verhogen. Het succes van deze begeleiding resulteert uiteraard in een groter verloop van het aantal dossiers.

Budgetbeheer 2009: vergelijking inkomen/gezinssamenstelling



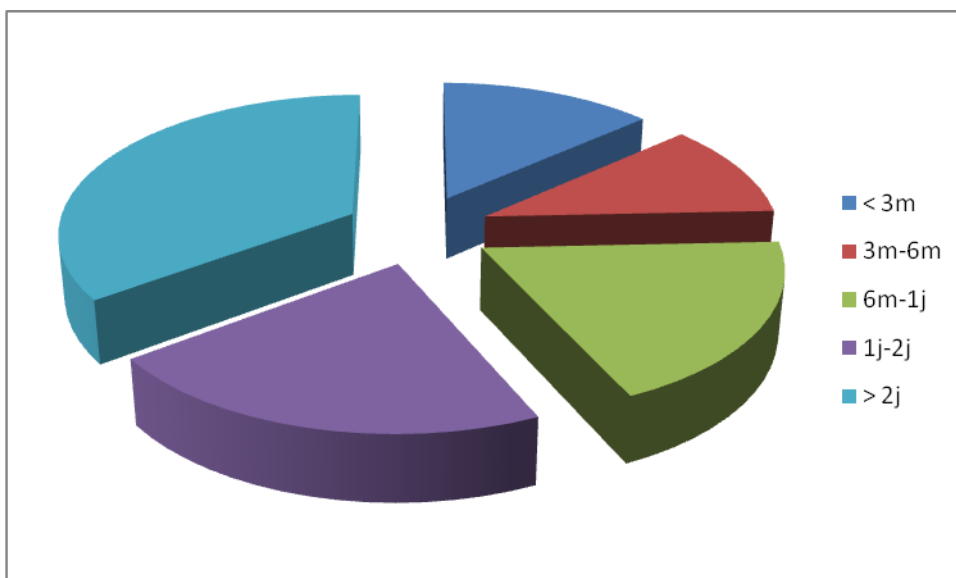
Het merendeel van onze cliënten heeft een inkomen uit loon. De tweede grootste groep heeft een inkomen uit ziekte/invaliditeitsvergoeding. Het is opvallend dat slechts 1 dossier leefloon geniet.

Budgetbeheer 2009: overzicht beschikbaar inkomen



Het gemiddeld inkomen van ons budgetcliënteel licht tussen de € 1000-1199/m. We weten dat de huurprijzen op de privémarkt vaak boven de € 500/m liggen en dat de 'betaalbare' woningen vaak het minst geïsoleerd zijn waardoor de energiekosten stijgen. Deze kosten nemen meer dan de helft van het beschikbaar inkomen in beslag. Het is dan ook een gekend fenomeen dat mensen gewoon een aantal zaken niet meer kunnen betalen.

Budgetbeheer 2009: duur begeleiding



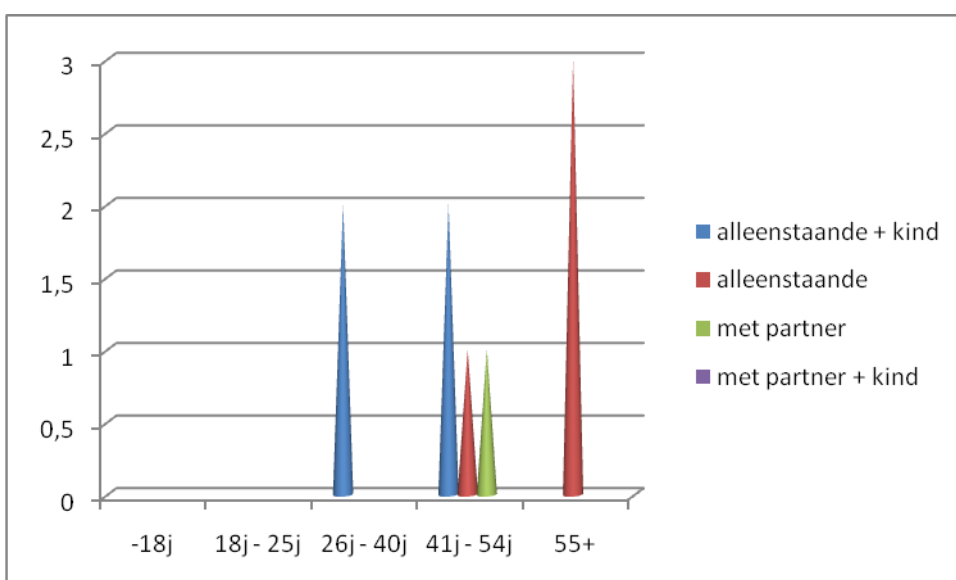
Sinds ons aanbod van budgetbegeleiding na budgetbeheer zien we dat iets minder dan de helft van onze dossiers minder dan 1 jaar in budgetbeheer zijn. Hieruit kunnen we afleiden dat we een betere doorstroom kennen van onze dossiers.

1.2.3. Budgetbegeleiding

	2007	2008	2009
Aantal	4	7	9

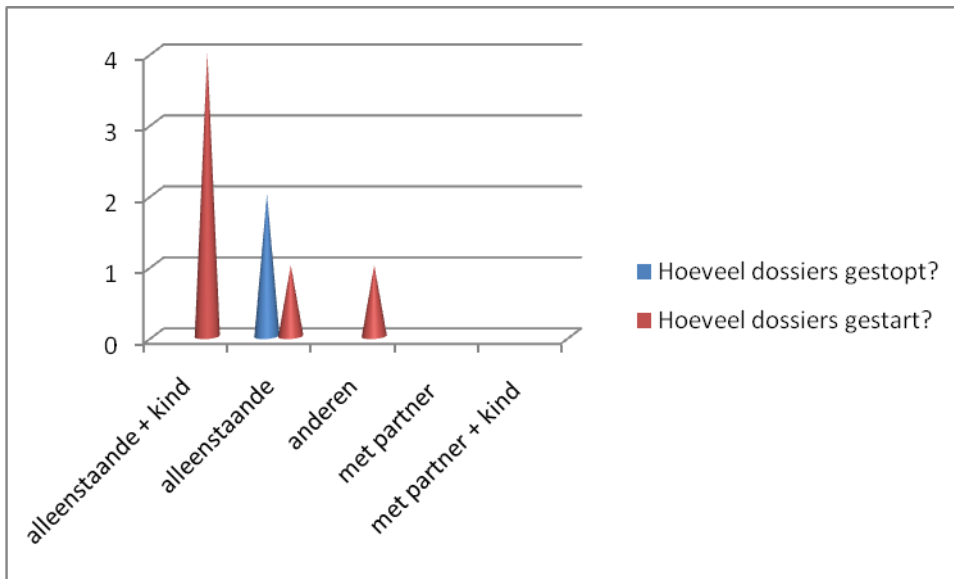
Het aantal budgetbegeleidingen is sinds 2007 verdubbeld. In 2007 besloot de sociale dienst haar werking nog beter op elkaar af te stemmen en werd deze werking onder de loep genomen. Dit resulteerde in een betere afstemming van onze hulpverlening naar onze cliënten toe met in het bijzonder aandacht voor het werken naar verzelfstandiging. De overstap van budgetbeheer naar budgetbegeleiding is hiervoor een ideaal instrument.

Budgetbegeleiding 2009: vergelijking leeftijd/gezinssamenstelling



Bij budgetbegeleiding zien we dat alleenstaanden met kinderen ten laste de grootste groep vormt. Zij bevinden zich in de leeftijdscategorie 26-40j en 41-54j.

Budgetbegeleiding 2009: vergelijking opstart-stopzetting/gezinssamenstelling



In 2009 zijn er meer dossiers gestart dan stopgezet. We zien dat voornamelijk alleenstaande met kinderen de stap naar budgetbegeleiding in 2009 hebben gezet. Alleen bij alleenstaanden kenden we stopzettingen en dit omwille van verhuis en/of samenwoont.

1.2.4. Intake

Pas sinds september 2008 worden cijfers bijgehouden over het aantal intakecontacten per maand. Er kan dus nog geen vergelijking gemaakt worden.

	2009
Gemiddeld aantal intakes per maand	132.08

De maanden mei, augustus en november 2009 waren de maanden met het minst aantal intakes (< 110/m).

1.2.5. Lokaal Advies Commissie (LAC)

De LAC Pidpa heeft 1x vergaderd in 2009 en de LAC Eandis 4x.

	2006	2007	2008	2009
PIDPA	1	0	6	10
EANDIS	20	84	40	89

Zowel bij Pidpa als bij Eandis zijn het aantal dossiers verdubbeld ten opzichte van 2008. Meer en meer mensen zijn niet meer in de mogelijkheid hun facturen te betalen. Ook in Herenthout voelen we dat de armoedegrens zich aan het verleggen is.

1.2.6. Huisvesting

Noodwoningen:

	2003	2004	2005	2006	2007	2008	2009
Aantal woningen op 31/12	7	7	6	5	5	2	2
Aantal gebruikers	8	10	10	8	9	6	4
Gemiddelde bezetting						2.58	1.25

Begin 2009 werd een doorstroomwoning terug noodwoning waardoor we 3 noodwoningen ter beschikking hadden. Midden 2009 werd één van deze woningen terug een doorstroomwoning.

Doorstroomwoningen:

	2007	2008	2009
Aantal woningen op 31/12	5	8	8
Aantal gebruikers	5	10	8
Gemiddelde bezetting		7.50	6.58

Volgende wijzigingen hebben zich in 2009 voorgedaan:

- 1 doorstroomwoning werd vanaf 01/01/2009 niet meer door het OCMW gehuurd
- 1 doorstroomwoning werd noodwoning
- 1 noodwoning werd doorstroomwoning
- 1 OCMW-woning werd doorstroomwoning

OCMW-woningen:

	2008	2009
Aantal woningen op 31/12	4	3
Aantal gebruikers	7	4
Gemiddelde bezetting	4.25	3.5

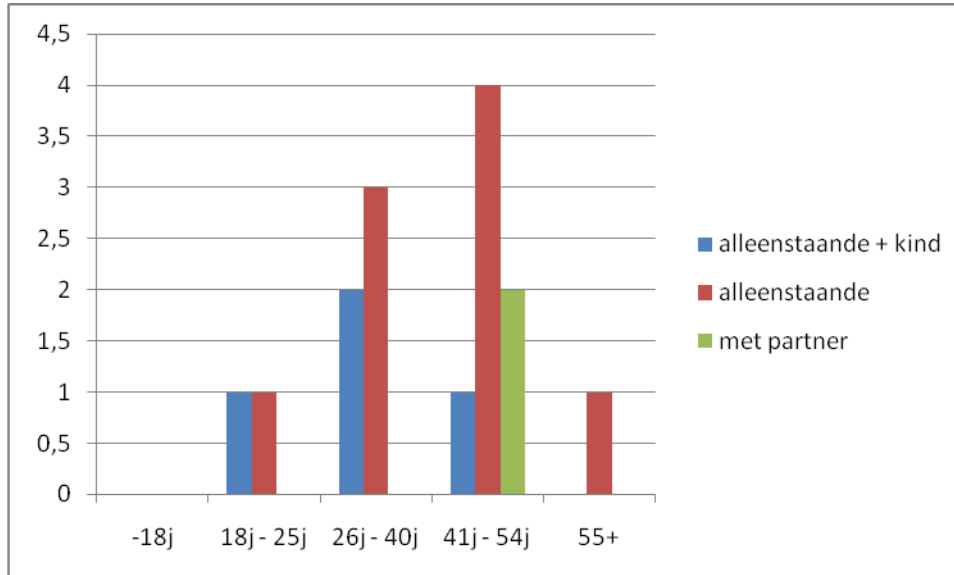
Eén van onze bewoners gaf haar huuropzeg waardoor beslist werd deze woning voortaan te beschouwen als doorstroomwoning. Dit om een groter verloop te hebben in ons huurderbestand zodat we meer mensen kunnen helpen aan een betaalbare woning, in afwachting van de sociale huisvestingsmaatschappij of sociaal verhuurkantoor.

Bijkomend zijn er nog twee woningen van SHM Zonnige Kempen waarvan het huurcontract is afgesloten met het OCMW en niet met de bewoner.

1.3. Financiële hulpverlening

1.3.1. Leefloon

Leefloon 2009: vergelijking leeftijd/gezinssamenstelling



Het leefloon werd voornamelijk toegekend als alleenstaande en op de tweede plaats aan alleenstaanden met kinderen ten laste. De leeftijdsgroep 41-54j vormt de grootste groep. Leefloon werd vooral toegekend omwille van schorsing van het recht op een uitkering. Mensen worden geschorst van het recht op een uitkering indien zij niet langer voldoen aan de opgelegde voorwaarden.

1.3.2. Equivalent Leefloon

	gezinshoofd		gezinssamenstelling
Dossier 1	35 jaar	Geregulariseerd: Art 60	Alleenstaande + 1 kind
Dossier 2	37 jaar	Eq LL als asielzoeker	Alleenstaande
Dossier 3	35 jaar	Eq LL als asielzoeker	Alleenstaande
Dossier 4	61 jaar	Toerist: Eq LL	Alleenstaande
Dossier 5	44 jaar	Geregulariseerd: bijpassing eq II	Alleenstaande + 1 kind
Dossier 6	39 jaar	Eq LL als asielzoeker	Alleenstaande
Dossier 7	42 jaar	Komen van Nederland: eq II	Koppel + 3 kinderen

De asielzoekers die ons ten laste waren in 2009 betrof voornamelijk alleenstaanden. De gemiddelde leeftijd ligt tussen de 35-45 jaar.

Opleidingen/tewerkstelling (cliënt a ≠ dossier 1, ...):

Cliënt a: startte na haar regularisatie in een tewerkstelling art. 60§7 in een poetsproject

Cliënt b: startte een opleiding bij VDAB elektromechanica. Deze persoon heeft geen arbeidskaart, maar wel de toestemming tot het volgen van opleidingen. In de loop van 2009 werd hij erkend als vluchteling en startte onmiddellijk op de reguliere arbeidsmarkt met een contract van onbepaalde duur.

Cliënt c: kon na haar regularisatie deeltijds starten als poetsvrouw en kreeg een bijpassing equivalent leefloon. Later werden haar uren opgetrokken naar een voltijds contract.

Cliënt d: betrokkenen werken beiden via interim. Meestal verdienen ze niet voldoende en krijgen ze een bijpassing equivalent leefloon.

De andere 4 personen kregen geen arbeidskaart, en mogen bijgevolg niet werken. Ze mogen bij VDAB ook geen opleiding meer volgen.

1.3.3. Opnamekosten bejaarden

Rusthuizen:

RVT Boeyendaalhof – Herenthout:	5 dossiers*
RVT Bremdal – Herentals:	2 dossiers
RVT St. Jozef – Wiekevorst:	1 dossier (overleden op 080209)
RVT OLV van Lourdes – Zoutleeuw:	1 dossier
RVT Home Damiaan – Tremelo:	1 dossier

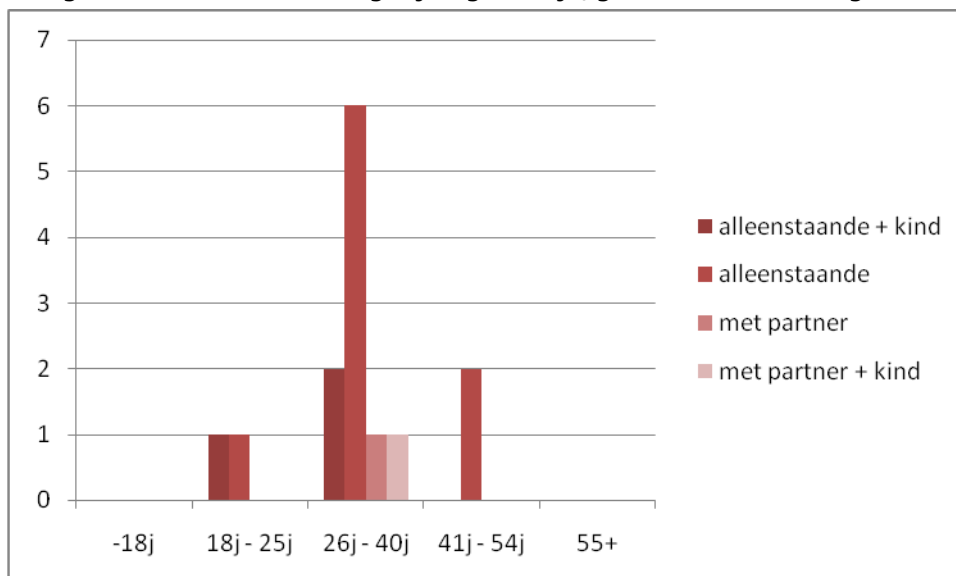
*1 dossier is overgekomen van RVT Vogelzang

In 6 dossiers werden de opnamekosten volledig ten laste genomen. Er waren geen onderhoudsplichtigen.

Bij 3 dossiers werd het onderhoudsplicht berekend. Uitzonderlijk werd in 1 dossier het onderhoudsplicht omgezet in een hypotheek op de woning.

1.3.4. Dringende steun

Dringende steun 2009: vergelijking leeftijd/gezinssamenstelling



In totaal werd in 13 verschillende dossiers dringende steun verleend. Het betreft hier vooral alleenstaanden in de leeftijdscategorie 26-40 jarigen. In 2008 was dit meer verdeeld over de leeftijdscategorie 26-40 jarigen en 41-54 jarigen.

Het ging ook dit jaar voornamelijk over voorshotten op uitkeringen.

1.3.5. Huurwaarborg

In 2009 kenden we 2 bankwaarborgen toe en 3 huurwaarborgen. Deze huurwaarborgen zijn rechtstreeks betaald aan de Sociale Huisvestingsmaatschappij.

Sinds april 2008 werken we niet langer met huurwaarborgen aan privéhuurders maar enkel nog met bankwaarborgen. De onderhandelingen met de plaatselijke Sociale Huisvestingsmaatschappij omtrent het eveneens aanvaarden van een bankwaarborg zijn nog lopende.

1.3.6. Huurtoelage

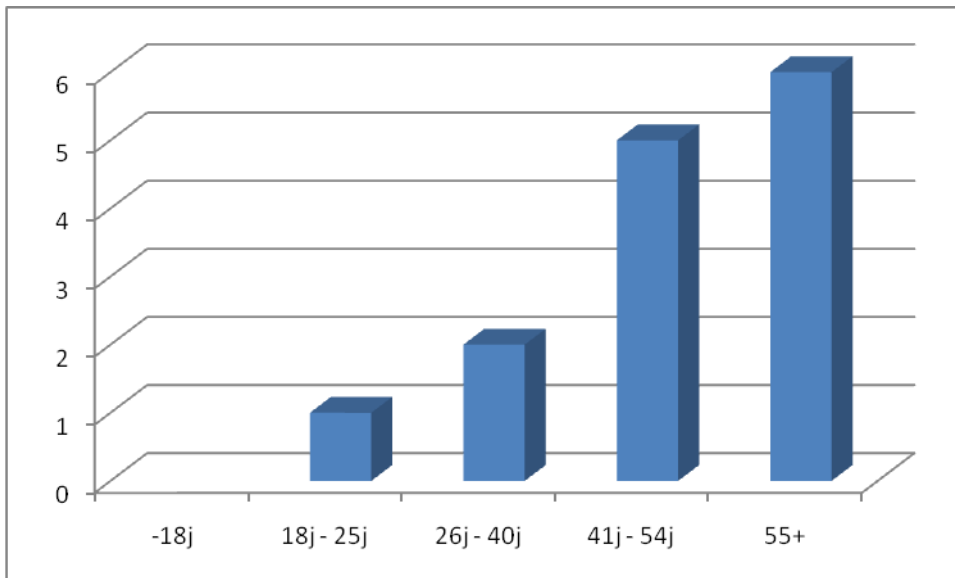
Binnen 6 dossiers werd een huurtoelage verleend:

Dossier 1:	Alleenstaande + bezoekrecht 1 k	6 m huurtoelage
Dossier 2:	Alleenstaande	12 m huurtoelage
Dossier 3:	Alleenstaande	3 m huurtoelage
Dossier 4:	Alleenstaande	8 m huurtoelage
Dossier 5:	Alleenstaande + 1 k	4 m huurtoelage
Dossier 6:	Alleenstaande + bezoekrecht 2 k	11 m huurtoelage

Hiervan werden 3 dossiers stopgezet wegens verhuis, 1 omdat cliënt niet voldeed aan de voorwaarden.

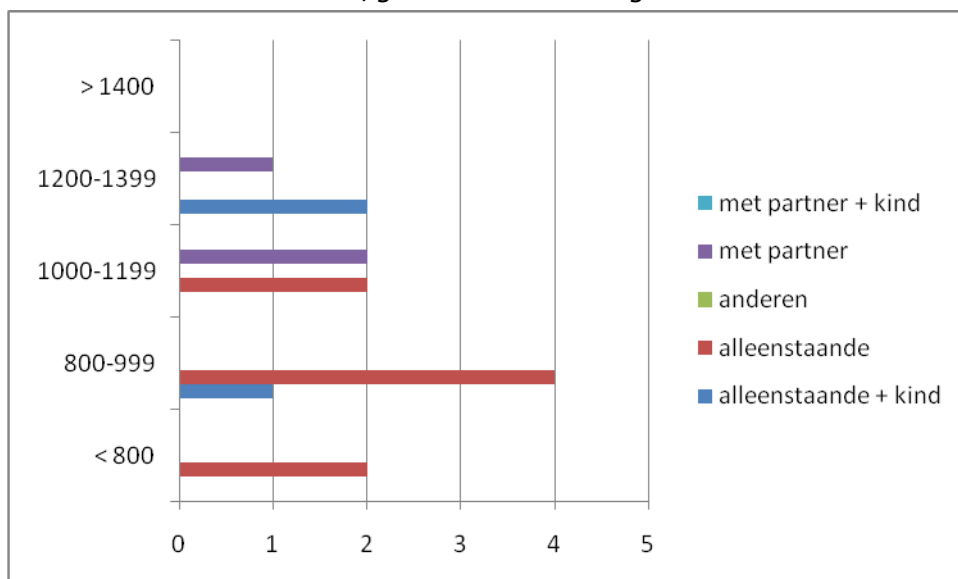
1.3.7. Medische kosten

Medische kosten: leeftijd



We stellen vast dat vanaf de leeftijd van 41j er meer gebruik wordt gemaakt van de tussenkomst in medische kosten. Enerzijds omdat de grootste categorie Leefloners zich hierin bevindt, anderzijds omdat vermoedelijk de gezondheid vanaf die leeftijd toch in dalende lijn gaat.

Medische kosten: inkomen/gezinssamenstelling



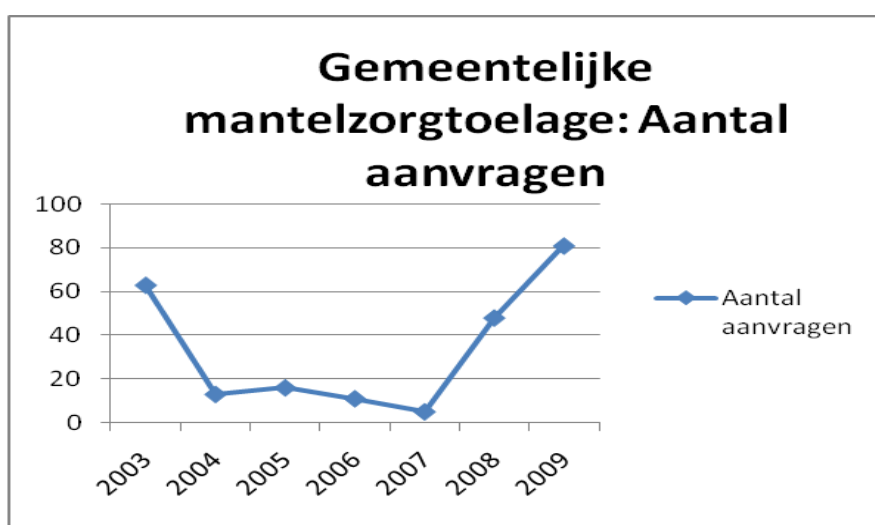
1.3.8. Verwarmingstoelage

	2008	2009
Totaal aanvragen	62	56

De federale overheid heeft beslist om in 2009 een forfaitaire vermindering van € 105 toe te kennen aan iedereen die de woning verwarmt met ofwel elektriciteit, aardgas, stookolie, lamppetroleum of bulkpropan. Het gezamenlijk belastbaar inkomen mocht niet hoger zijn dan € 26.000.

Het aanvraagformulier werd door elke energieleverancier toegevoegd aan de facturatie. Deze toelage is echter niet cumuleerbaar met de verwarmingstoelage van het Sociaal Verwarmingsfonds. Gezien vele klanten het aanvraagformulier ook onmiddellijk indienden, maakt dat zij later geen recht meer hadden op de verwarmingstoelage. Hierdoor kenden we in 2009 een daling van de toegekende verwarmingstoelagen.

1.3.9. Gemeentelijke mantelzorgtoelage



Ten opzichte van 2008 zijn er 33 nieuwe aanvragen bijkomen, 13 werden stopgezet en 2 aanvragen waren ongeldig.

Gezien het nieuwe reglement pas in voege is sinds 1 juli 2008 verklaart dit dat we in 2009 een gelijkaardige stijging kenden van de aanvragen. Daarnaast is deze toelage voldoende gekend bij de Zorgkas en de verschillende mutualiteiten waardoor ook zij de mensen doorverwijzen naar onze dienst voor een aanvraag.

1.4. Tewerkstelling

1.4.1. Artikel 60§7

In 2009 werd er niemand tewerkgesteld op basis van Artikel 60§7.

Deel 2. REALISATIES

2.1. Strategisch doel 1

In het aanbod van de algemene dienst-/hulpverlening komt elk levensdomein aan bod met in het bijzonder aandacht voor schuldhulpverlening, huisvesting, vreemdelingen en tewerkstelling.

2.1.1. Operationele doelstelling 1

De maatschappelijk werkers stemmen het hulpverleningsproces, met inspraak van de cliënt, af op de noden en behoeften van de cliënt (rechtenonderzoek). Hierbij wordt rekening gehouden met zijn/haar mogelijkheden.

Concrete acties	Timing	realisatie
1. Bij elke vraag, in elk dossier overgaan tot rechtenonderzoek	Begin 2008	ok
2. Bij alle langdurige dossiers een handelingsplan opstellen in samenspraak met cliënt	Einde 2008	ok
3. Evaluaties van het handelingsplan voorzien, met terugkoppeling naar teamvergadering	Einde 2009	opstart ok
4. Registreren waar de probleemvelden liggen zodat gepaste projecten zoals opvoedingsondersteuning eventueel een antwoord kunnen bieden (project HD-Kids & co-SD)	Begin 2010	Niet ok

Resultaten

Handelingsplannen worden nog niet concreet opgemaakt. De verslagen zijn wel reeds uitgebreid met duidelijke vermelding van werkpunten en deze worden telkens bij herziening van het dossier geëvalueerd.

We hebben nog geen sluitend model om probleemvelden te registreren. Nu worden deze aangekaart op de teamvergaderingen en mee opgenomen in het verslag.

2.1.2. Operationele doelstelling 2

De maatschappelijk werkers zoeken samen met de cliënt naar de meest geschikte oplossing voor hun schuldproblematiek.

Concrete acties	Timing	realisatie
1. Aanbieden van schuldbemiddeling met de mogelijkheid tot budgetbeheer, budgetbegeleiding, voorbereiding naar Collectieve Schuldenregeling, ...	Doorlopend	ok
2. Aanbieden van (kosteloos) advies, al dan niet juridisch	Doorlopend	ok
3. In overleg met cliënt de schuldenlast wegwerken	Doorlopend	ok
4. Ondersteunen van het gewenst gedrag in het werken naar verzelfstandiging	Einde 2007	ok

5. Bij elke vraag, hoe beperkt ook, de oorzaak van het probleem achterhalen en dit aanpakken	Doorlopend	ok
6. Aanbieden van nazorg bv. bij opstart CSR begeleiding blijven aanbieden, geleidelijk aan overstappen van budgetbeheer naar budgetbegeleiding, ...	Einde 2008	ok
7. Preventief optreden door het voeren van campagne (bv. infoavonden organiseren, vorming voorzien voor kansarmen, werken naar een tewerkstelling met zekerheid,...)	Midden 2009	Opstart ok

Resultaten

Alle acties werden in 2009 uitgevoerd met uitzondering van actie 7: preventief optreden door het voeren van campagne. Voorbereidend is hiervoor wel reeds gestart, maar zal vermoedelijk pas praktisch worden uitgevoerd in 2010.

2.1.3. Operationele doelstelling 3

De Sociale Dienst spitst zich in het globale huisvestingsbeleid van het Lokaal Beleid toe op het sociale luik inzake huisvesting.		
Concrete acties	Timing	realisatie
1. Oplijsten van de meest voorkomende woonproblemen in onze gemeente	Eind 2008	Niet ok
2. Resultaat terugkoppelen naar team en bestuur zodat er prioriteiten kunnen gesteld worden	Begin 2009	ok
3. Het bestuur scheidt de mogelijkheid om een handelingsplan uit te werken en om deze om te zetten in praktijk	Midden 2009	Niet ok
4. Zowel huurder als verhuurder op de hoogte houden van wijzigingen binnen de huurwet (bv. via folders, infoavond, publicaties gemeentenieuws, ...)	doorlopend	ok
5. Zowel huurder als verhuurder alert houden wat betreft hun rechten en plichten (folders, infoavond, publicaties, ...)	doorlopend	ok
6. Sensibiliseren en aanmoedigen van de doelgroep (kansarmen) om contact op te nemen met het OCMW bij betaalproblemen. Bv. samenwerkingsverbanden opstarten met verenigingen waar kansarmen het woord nemen	Midden 2009	ok
7. Kansarmen trainen en opleiden om woonproblemen aan te pakken → aandacht voor wooncultuur (actie = reactie)	Begin 2010	
8. Als bemiddelaar optreden bij wanbetalingen	Doorlopend	ok
9. Uitvoeren van energiescans met hieraan gekoppeld verdere opvolging vanuit de SD	Start einde 2007 - 2010	ok
10. Samenwerkingsverbanden met Zonnige Kempen en Sociaal Verhuurkantoor nog meer uitwerken (opstellen van samenwerkingsprotocol)	2008	Opstart ok

Resultaten

Er zijn inspanningen geleverd door een Lokaal Woonoverleg op te starten. De opstart verliep wankel gezien het niet altijd duidelijk was wie welke verantwoordelijkheid had binnen dit overleg. Toch hebben we van hieruit een concrete actie kunnen waarmaken: een bewonersvergadering voor de Nest Vercammenstraat.

Daarnaast zijn stappen gezet om de samenwerking met Zonnige Kempen te verbeteren. Door ontslagname van hun maatschappelijk werker heeft dit enigszins vertraging opgelopen. Met het Sociaal Verhuurkantoor werden geen verdere afspraken gemaakt gezien ISOM en WZK dit op een hoger niveau aan het bekijken zijn.

2.1.4. Operationele doelstelling 4

Een maatschappelijk werker zorgt volgens gezamenlijk vastgelegde werkafspraken voor de opvang en begeleiding van etnisch culturele minderheden.		
Concrete acties	Timing	realisatie
1. Meer aandacht besteden aan de integratie van LOI-bewoners: betrekken bij uitwerking van speltheek, volkstuin, ..., betrekken bij bestaande activiteiten in eigen diensten zoals bv. kookactiviteit in Huis Driane	Midden 2008	ok
2. Ook de financieel gesteunden meer begeleiden naar een tewerkstelling en dit door eerst aandacht te besteden aan Nederlandse les, inburgeringscursus, andere opleidingen	Einde 2008	ok
3. Door vrijwilligerswerking van de LOI-bewoners uit te bouwen: - hulp bij kennismaking van nieuwe LOI-bewoners met gemeentelijke diensten en de gemeente in zijn globaliteit - organiseren van sporadische kinderopvang	Midden 2009	Opstart ok

Resultaten

De verantwoordelijke maatschappelijk werker heeft meer nadruk gelegd op het integreren van etnische culturele minderheden. Enkel de vrijwilligerswerking is niet concreet opgestart gezien vanuit de overheid het verbod werd opgelegd aan deze groep om vrijwilligerswerk uit te voeren. Wel doen wij beroep op onze LOI-bewoners om nieuwe bewoners te begeleiden bij kennismaking met onze gemeente en als tolk.

2.1.5. Operationele doelstelling 5

De Sociale Dienst tracht, i.s.m. tewerkstellingspartners, een antwoord te vinden op alle vragen van cliënteel rond tewerkstelling. Tevens kan het cliënteel gebruik maken van het begeleidingsaanbod.		
Concrete acties	Timing	realisatie
1. Informatie verspreiden via website, publicaties in gemeentenieuws	Midden 2008	ok

2. Het bestuur schept de mogelijkheid om een onderzoek te starten naar wat ons aanbod kan zijn naar de burger toe vanuit de werkwinkel/ Tewerkstellingsdienst/Sociale Dienst	Einde 2008	Opstart ok
3. Na het uitvoeren van dit onderzoek terugkoppelen naar bestuur en definitieve beslissingen nemen inzake een realistisch aanbod rond tewerkstelling met daaraan gekoppeld het organiseren van 1 aanspreekpunt (sociaal huis)	Begin 2009	ok
4. Samen met ISOM meedenken over het scheppen van extra mogelijkheden naar tewerkstelling toe voor mensen met zeer beperkte mogelijkheden (bv. opstarten van voortraject)	Doorlopend	ok
5. Voor alle burgers de weg naar het OCMW bekend maken (extra aandacht voor werklozen, nieuwe armen)	Midden 2009	ok

Resultaten

De eerste stappen naar een betere samenwerking SD/intergemeentelijke TWD/PWA zijn gezet. Het organiseren van het Loket Sociale Dienst gaf hiertoe de aanleiding.

2.2. Strategisch doel 2

Een kwaliteitsvolle algemene dienst-/hulpverlening wordt aangeboden dankzij de deskundigheid van het personeel met nadruk op klantvriendelijkheid en kwaliteit.

2.2.1. Operationele doelstelling 1

De maatschappelijk werkers begeleiden het cliënteel volgens een methodiek (werkafspraken) die gezamenlijk wordt gedragen en afgestemd is op de specifieke taken van de hulpverlener.		
Concrete acties	Timing	realisatie
1. In teamverband duidelijke werkafspraken maken en deze jaarlijks evalueren	Doorlopend	ok
2. Bewaking van de duidelijke taakverdeling binnen het team door de verantwoordelijke van de Sociale Dienst	Doorlopend	ok
3. Het cliënteel het gevoel geven vrijuit over hun situatie te kunnen praten, dit door middel van aandacht, tijd en elke vraag correct te behandelen -> elke vraag wordt binnen de 2 werkdagen behandeld	Midden 2008	ok

Resultaten

Een goed functionerend team maakt dat er openheid was om duidelijke afspraken te maken en kritisch te kijken naar onze werking.

2.2.2. Operationele doelstelling 2

De maatschappelijk werker volgt vorming die voornamelijk afgestemd is op haar/zijn werkgebied.		
Concrete acties	Timing	realisatie
1. Het bestuur creëert de mogelijkheid en geeft toestemming tot het volgen van gepaste vorming (competentieprofiel)	Begin 2009	ok
2. Een duidelijk overzicht van vormingsaanbod voorgeselecteerd volgens de verschillende werkgebieden van de maatschappelijk werkers	?	Niet ok

Resultaten

Er is nog geen duidelijk overzicht van een vormingsaanbod. Daarnaast missen we een competentieprofiel dat ertoe kan bijdragen dat iedereen de gerichte opleiding kan volgen. Het gemis van dit competentieprofiel is voornamelijk ook te voelen bij evaluatie- en functioneringsgesprekken.

2.2.3. Operationele doelstelling 3

Het cliënteel wordt ten allen tijde met respect behandeld in een cliëntvriendelijke omgeving. Het werken met een loket in het kader van het Sociaal Huis staat hier centraal.		
Concrete acties	Timing	realisatie
1. Continu bemanning van het loket voorzien	Begin 2008	ok
2. De loketbediende de gepaste vorming laten volgen zodat een gerichte doorverwijzing kan gebeuren	2008	ok
3. Alle bezoekers via het loket laten passeren (plaatsen nieuwe voordeur)	Midden 2008	ok
4. Registratie van het 'loketwerk' om aan de hand hiervan de werking bij te sturen waar nodig	Midden 2008	ok
5. Duidelijk overzicht van de verschillende loketten in het Sociaal Huis om de bezoekers correct te kunnen informeren	Einde 2008	ok

Resultaten

Door het overschakelen naar een Loket Sociale Dienst merken we op dat dit toch drempelverlagend werkt. Mensen zetten vlugger de stap naar onze dienst en worden tevens vlot doorverwezen door de andere loketten.

2.2.4. Operationele doelstelling 4

De verantwoordelijke van de Sociale Dienst biedt de nodige ondersteuning en begeleiding aan de hulpverleners met het oog op eenvormigheid van de dienst-/hulpverlening.		
Concrete acties	Timing	realisatie
1. Aanwerven van een diensthoofd Sociale Dienst	Einde 2008	Uitgesteld
2. Volgen van vorming volgens het competentieprofiel	Begin 2009	uitgesteld
3. Regelmatig overleg in zowel teamverband als individueel met de maatschappelijk werkers	Doorlopend	ok
4. uitvoeren van functionering- en evaluatiegesprekken	Einde 2009	uitgesteld

Resultaten

Gezien in 2009 de aanstelling van een diensthoofd nog niet plaatsvond, vielen de functionering- en evaluatiegesprekken onder de bevoegdheid van de secretaris. De verantwoordelijke van de sociale dienst nam wel de verantwoordelijkheid op zich om regelmatig in overleg te gaan met de mw's en dit zowel in team als individueel. De nodige voorbereiding tot aanwerving van een diensthoofd werd genomen zodat deze aanwerving begin 2010 kon plaatsvinden.

Het competentieprofiel voor de maatschappelijk werker werd nog niet opgemaakt omdat er voorrang is gegeven aan het profiel van poetsvrouwen en gezinszorg. (zie beleidsnota Personeel)

2.2.5. Operationele doelstelling 5

Door een realistische 'caseload' beschikt elke maatschappelijk werker over voldoende ruimte om kwaliteitsvolle hulpverlening aan te bieden daar waar nodig.		
Concrete acties	Timing	realisatie
1. Starten met het uitvoeren van de personeelsnorm volgens VVSG. Dit het 1 ^e jaar twee x 1 maand, daarna jaarlijks op hetzelfde tijdstip te voorzien	Begin 2008 - ...	ok

Resultaten

De personeelsnorm werd uitgevoerd in januari 2009 en voorgelegd aan VB en Raad.

Resultaat:

Norm, MW + STAF	5,81
effectief, MW + STAF	4,50
Bezettingsgraad (=Effectief/Norm)	77,41%

Wat is opgenomen in deze norm?

- dossiergebonden administratie (bv. sociaal verslag)
- hulpverleningsgebonden briefwisseling
- administratief werk verbonden aan collegiaal overleg (bv. teamverslagen)
- opvolgen van kwaliteitswerking

Wat is niet opgenomen in deze norm?

- administratieve opvolging van dossiers (terugvorderingen van het ministerie, betekenen van beslissingen ...)
- klasseerwerk
- afleveren van attesten

Naast deze berekening werd tevens een nota voorgelegd dat dit cijfer staaft.

2.3. Strategisch doel 3

Zowel de interne als externe communicatie is transparant, uniform en functioneel.

2.3.1. Operationele doelstelling 1

Het communicatieplan zal uitgetekend worden in samenwerking met de administratief deskundige (intern) en beleidsmedewerker (extern).		
Concrete acties	Timing	realisatie
1. Overgaan tot aanwerving van een administratief deskundige	Begin 2008	ok
2. Het communicatieplan dat de administratief deskundige en beleidsmedewerker uittekenen zal voor het stuk OCMW/Sociale Dienst in overleg gebeuren met hoofd Sociale Dienst	Begin 2009	Niet ok

Resultaten

Een communicatieplan specifiek voor de SD werd nog niet opgemaakt.

2.3.2. Operationele doelstelling 2

De Sociale Dienst past de brieven aan het cliënteel en externe actoren aan in verstaanbare, duidelijke taal, rekening houdend met de opgelegde wettelijke verplichtingen.		
Concrete acties	Timing	realisatie
1. Oplijsten wat het informaticapakket ons nu biedt en wat wij verwachten	Midden 2008	ok
2. Samen met Cipal nagaan of het programma ten volle wordt benut	Midden 2008	ok
3. Samen met Cipal zoeken naar oplossingen (bv. beslissingsbrieven in eenvoudige taal, wettelijke bepalingen achteraan op brief vermelden)	Einde 2008	ok
4. Brieven los van het informaticapakket samen met de administratief deskundige overlopen en verbeteren waar nodig	Einde 2008	ok

Resultaten

Het informaticapakket voldoet nog niet voldoende aan onze eisen. Hier zal ook geen verandering in komen als niet geïnvesteerd wordt in het pakket. Ciral kan enkel de gevraagde aanpassingen uitvoeren mits bijkomende facturatie. Gezien het hoge kostenplaatje is het wenselijk hier niet op in te gaan.

2.3.3. Operationele doelstelling 3

Het aanbod van algemene folders over de algemene dienst-/hulpverlening wordt geüpdate en uitgebreid.		
Concrete acties	Timing	realisatie
1. Wekelijks doornemen van de toestroom van informatie, deze sorteren en uitdunnen en beschikbaar stellen voor het publiek	Doorlopend	ok
2. Regelmatig de website updaten alsook de algemene folder van de Sociale Dienst	Doorlopend	ok
3. De verspreide informatie duidelijk en eenvoudig houden	Doorlopend	ok

Resultaten

Alle informatie die per briefwisseling of elektronisch tot onze dienst komt, wordt doorgenomen en gefilterd. Het updaten van de website vraagt extra aandacht.

Deel 3. FINANCIËLE VERTALING

<u>AR</u>			<u>Omschrijving</u>	<u>2009</u>	<u>2008</u>	<u>Vershil</u>
6031000	60	603	Aankopen klein o'houdsmateriaal	0,00	0,00	0,00
			603 Total	0,00	0,00	0,00
6070000	60	607	Drank en levensmiddelen(komt van 6170000)	0,00	0,00	0,00
			607 Total	0,00	0,00	0,00
6080000	60	608	Bestaansminimum 50%	0,00	0,00	0,00
6080010	60	608	Bestaansminimum art.60§7bevolkingsregister 100%	0,00	0,00	0,00
6080020	60	608	Steun KVL -> 6082310	0,00	1.283,49	-1.283,49
6080100	60	608	Leefloon vlg de basisregeling	34.335,14	27.840,29	6.494,85
6080101	60	608	Leefloon dakloze begunstigen	0,00	0,00	0,00
6080102	60	608	Installatiepremies	948,74	0,00	948,74
6080103	60	608	Leefloon begunst vreemdelingenregister	0,00	0,00	0,00
6080104	60	608	Leefloon dakloze begunstigde	0,00	1.221,97	-1.221,97
6080110	60	608	Leefloon art. 60 § 7 > 25 jaarvoltijds	0,00	317,24	-317,24
6080120	60	608	Leefloon art. 60 § 7 < 25 jaarvoltijds	0,00	0,00	0,00
6080130	60	608	Leefloon art. 60 § 7 > 25 jaardeeltijds	1.616,67	3.483,33	-1.866,66
6080140	60	608	Leefloon art. 60 § 7 < 25 jaar	0,00	0,00	0,00
6081000	60	608	Steun in speciën	10.165,64	6.158,63	4.007,01
6081001	60	608	Steun in het kader van sociale en culturele partici	2.838,01	1.602,35	1.235,66
6081002	60	608	Verwarmingstoelage	9.634,13	18.241,12	-8.606,99
6081010	60	608	Bijdrage OCMW id bet.	0,00	0,00	0,00
6081011	60	608	Storting aan onderhouds-gerechtigde teruggevorderd	0,00	0,00	0,00
6081110	60	608	Voorschotten op pensioenen	0,00	664,97	-664,97
6081120	60	608	Voorschotten op uitkeringenZIV	4.809,86	800,00	4.009,86
6081130	60	608	Voorschotten op kinderbijslagen geboortepremies	807,65	510,39	297,26
6081140	60	608	Voorschotten op werkloosheids-uitkeringen	5.253,60	541,08	4.712,52
6081150	60	608	Voorschotten op loon/wedde	0,00	0,00	0,00
6082010	60	608	Medische / farmaceutische en hospitalisatiekosten	47.090,22	48.711,43	-1.621,21
6082020	60	608	Bijdr. thuisdiensten OCMWe.a.	10,40	50,30	-39,90
6082030	60	608	Huurlasten	9.554,63	8.865,74	688,89
6082040	60	608	Verblijfskosten bej.in rusthuizen beheerd	159.315,46	150.072,59	9.242,87
6082045	60	608	Plaatsingskosten inonthaalt huizen	0,00	205,20	-205,20
6082050	60	608	Begraveniskosten	0,00	0,00	0,00
6082060	60	608	Kosten gaselec	2.014,57	1.508,76	505,81
6082310	60	608	Tgmoetkoming als steunverl centr tgv KVL zdr inschr	20.314,74	56.396,39	-36.081,65
6082311	60	608	Tgmoetkoming medische kosten als steunverl centr t	20.375,90	4.455,65	15.920,25
6082312	60	608	Tgmoetkoming als steunverl centr tgv asiel in extr	0,00	5.581,45	-5.581,45
6082313	60	608	Tgmoetkoming med kosten NTVals steunverl centr tgv	210,33	0,00	210,33
6082321	60	608	Tgmoetkoming medische kosten als steunverl centr t	29,73	6.635,55	-6.605,82
6082350	60	608	Tgmoetkoming als steunverl centr tgv asielzoekers L	56.628,69	61.589,68	-4.960,99
6082351	60	608	Medische kosten asielzoekersLOI	26.837,83	30.185,56	-3.347,73
6082353	60	608	Med kosten NTV asielzoekers LOI	3.660,32	0,00	3.660,32
6083000	60	608	Overeenkomsten metprivé-instellingen	-163,76	0,00	-163,76
6084200	60	608	Intergem Tewerkstellingsdienst	12.675,85	12.943,72	-267,87
6084300	60	608	Kina	642,07	1.264,43	-622,36
6084400	60	608	Klus en verhuisdienst	3.963,67	0,00	3.963,67
			608 Total	433.570,09	451.131,31	-17.561,22
			60 Total	433.570,09	451.131,31	-17.561,22
6100000	61	610	Huren en erfpacht(komt van 6131000)	20.876,82	30.203,47	-9.326,65
6100001	61	610	Huren LOI (komt van 6131001)	10.286,54	9.786,86	499,68
			610 Total	31.163,36	39.990,33	-8.826,97
6116000	61	611	Huisvuil- en containerkosten	113,00	168,46	-55,46
6116001	61	611	Huisvuil- en containerkostenLOI	72,00	402,66	-330,66
			611 Total	185,00	571,12	-386,12
6120000	61	612	Nutsvoorzieningen	6.487,80	5.280,47	1.207,33
6120001	61	612	Nutsvoorzieningen LOI	17.453,68	12.967,87	4.485,81
			612 Total	23.941,48	18.248,34	5.693,14
6130010	61	613	O'houd/werkingskostgebouwen	2.543,96	12.309,89	-9.765,93
6130011	61	613	O'houd/werkingskostgebouwen LOI	464,80	3.929,95	-3.465,15
6130012	61	613	Klein materiaal komt van 6120000	0,00	0,00	0,00
6130100	61	613	Technische werking	3.417,38	2.486,67	930,71
6130101	61	613	Technische werking LOI	5.717,12	9.593,35	-3.876,23
6131000	61	613	Huren en erfpachtFOUTIEF -> 6100000	0,00	0,00	0,00
6131001	61	613	Huren LOIFOUTIEF -> 6100001	0,00	0,00	0,00
			613 Total	12.143,26	28.319,86	-16.176,60
6140000	61	614	Brandverzekering	603,13	743,86	-140,73
6140001	61	614	Brandverzekering LOI	311,82	315,29	-3,47
6141000	61	614	Burgerlijke aansprake-lijkheid	351,58	400,00	-48,42
6141001	61	614	Burgerlijke aansprake-lijkheid LOI	83,43	111,20	-27,77
6142000	61	614	Autoverzekering	216,52	100,00	116,52

6142001	61	614	Autoverzekering LOI	164,08	0,00	164,08
			614 Total	1.730,56	1.670,35	60,21
6150000	61	615	Informatica	518,17	440,06	78,11
6151000	61	615	Kantoorbenodigdheden	4.409,88	4.884,42	-474,54
6152000	61	615	Documentatie enabonnemenen	1.903,80	1.858,62	45,18
6152001	61	615	Documentatie enabonnemenen project	129,11	0,00	129,11
6153000	61	615	Lidgeden	0,00	0,00	0,00
6156000	61	615	Receptie- en represen-tatiekost	969,55	958,28	11,27
6159000	61	615	Andere administratiekosten	1.340,22	362,00	978,22
			615 Total	9.270,73	8.503,38	767,35
6160000	61	616	Overeenkomst Openbare Diensten	21.554,05	19.479,96	2.074,09
6165000	61	616	Kina FOUTIEF -> 6084300	0,00	0,00	0,00
6169000	61	616	Andere vergoedingen rechten	4.256,00	0,00	4.256,00
			616 Total	25.810,05	19.479,96	6.330,09
6171000	61	617	Vormingsact./aankoopspiegel/vrije tijd	113,10	0,00	113,10
			617 Total	113,10	0,00	113,10
6180000	61	618	Interne facturatie	37.816,13	23.174,17	14.641,96
			618 Total	37.816,13	23.174,17	14.641,96
			61 Total	142.173,67	139.957,51	2.216,16
6202000	62	620	Vastbenoemd personeel	83.133,10	66.635,92	16.497,18
6202100	62	620	Vakantiegeld vastbenoemdpersoneel	5.135,77	2.103,47	3.032,30
6203000	62	620	Contractueel personeel	23.916,78	82.098,12	-58.181,34
6203001	62	620	Contractueel personeel project	28.480,27	27.317,28	1.162,99
6203100	62	620	Vakantiegeld contractueelpersoneel	1.539,04	6.110,40	-4.571,36
6203101	62	620	Vakantiegeld contractueelpersoneel project	2.048,26	1.875,76	172,50
6204000	62	620	Gesco's	23.662,57	0,00	23.662,57
6205000	62	620	Bezoldigingen art. 60§7	0,00	0,00	0,00
			620 Total	167.915,79	186.140,95	-18.225,16
6210000	62	621	WG-bijdragen RSZ FOUTIEF ->6211000	0,00	0,00	0,00
6211000	62	621	Vakbondspremie	279,30	325,85	-46,55
6212000	62	621	Vastbenoemd personeel	28.279,13	22.832,63	5.446,50
6212099	62	621	Vastben pers vorige BJ	0,00	0,00	0,00
6213000	62	621	Contractueel personeel	6.853,38	24.203,07	-17.349,69
6213001	62	621	Contractueel personeel project	8.814,63	8.454,67	359,96
6213099	62	621	Contr pers vorige BJ	0,00	0,00	0,00
6214000	62	621	Gesco's	1.355,85	0,00	1.355,85
			621 Total	45.582,29	55.816,22	-10.233,93
6231000	62	623	Verzekering AO - BZ	917,06	1.075,84	-158,78
6231001	62	623	Verzekering AO - BZ LOI	206,55	197,70	8,85
6232000	62	623	GSD	1.022,02	1.017,23	4,79
6232001	62	623	GSD project	12,57	40,97	-28,40
6233000	62	623	Arbeidsgeneeskundigedienst	821,72	782,99	38,73
6235000	62	623	Arbeidskledij	0,00	0,00	0,00
6236000	62	623	Dienstverplaatsing	670,44	278,58	391,86
6236001	62	623	Dienstverplaatsing project	217,73	766,56	-548,83
6236100	62	623	Fietsvergoeding	3,60	320,20	-316,60
6236101	62	623	Fietsvergoeding project	0,00	8,64	-8,64
6237000	62	623	Kosten van opleidingen bijscholing	3.922,67	1.350,89	2.571,78
6237001	62	623	Kosten van opleidingen bijscholing project	691,50	505,95	185,55
6239000	62	623	Maaltijdcheques	4.752,00	5.454,00	-702,00
6239001	62	623	Maaltijdcheques project	1.200,00	1.242,00	-42,00
6239500	62	623	Maaltijdcheques WN-aandeel	0,00	0,00	0,00
6239501	62	623	Maaltijdcheque project WN-aand	0,00	0,00	0,00
6239600	62	623	Mutatie voorziening vakantie-geld (komt van 625000	-489,39	2.321,56	-2.810,95
6239601	62	623	Mutatie voorziening vakantie-geld project (kom van	61,91	350,62	-288,71
			623 Total	14.010,38	15.713,73	-1.703,35
			62 Total	227.508,46	257.670,90	-30.162,44
6302000	63	630	Afschrijvingen op MVA10 jaar	947,24	947,22	0,02
6302100	63	630	Afschrijvingen op MVA15 jaar (komt van 6303000)	4.581,84	5.909,84	-1.328,00
6302200	63	630	Afschrijvingen op MVA25 jaar (komt van 6304000)	8.410,99	8.410,97	0,02
6302300	63	630	Afschrijvingen op MVA4 jaar	1.617,03	1.344,78	272,25
			630 Total	15.557,10	16.612,81	-1.055,71
6340000	63	634	Waardeverminderingen opvorderingen < 1 jaar	0,00	39.088,62	-39.088,62
6341000	63	634	Waardeverminderingen opvorderingen < 1 jaar	-10.868,18	0,00	-10.868,18
			634 Total	-10.868,18	39.088,62	-49.956,80
6360000	63	636	Voorz. vr grote o'houds- enherstellingswerken	2.500,00	0,00	2.500,00
6361000	63	636	Voorz. vr grote o'houds- enherstellingswerken	-2.233,41	0,00	-2.233,41
			636 Total	266,59	0,00	266,59
			63 Total	4.955,51	55.701,43	-50.745,92
6401000	64	640	Werkingsbelastingenroerende voorheffing RC	0,00	0,00	0,00
6403000	64	640	Werkingsbelastingen	0,00	0,00	0,00
6403001	64	640	Werkingsbelastingen	0,00	0,00	0,00
6404000	64	640	Werkingsbelastingenroerende voorheffing	623,60	596,56	27,04

6404001	64	640	Werkingsbelastingenonroerende voorheffing LOI	517,55	495,45	22,10
			640 Total	1.141,15	1.092,01	49,14
6420000	64	642	Minderwaarden op dereal. van werkingsvord.	32.771,58	6.601,03	26.170,55
			642 Total	32.771,58	6.601,03	26.170,55
			64 Total	33.912,73	7.693,04	26.219,69
6570000	65	657	Diverse financiële kosten	112,17	88,63	23,54
			657 Total	112,17	88,63	23,54
			65 Total	112,17	88,63	23,54
6640000	66	664	Andere uitzonderlijkekosten	0,00	0,00	0,00
			664 Total	0,00	0,00	0,00
			66 Total	0,00	0,00	0,00
			TOTAAL KOSTEN:	842.232,63	912.242,82	-70.010,19
7061000	70	706	Verhuur gebouwen	-33.774,91	-39.157,50	5.382,59
7061010	70	706	Verhuur noodwoningen	-1.198,57	-5.445,79	4.247,22
			706 Total	-34.973,48	-44.603,29	9.629,81
7080100	70	708	Leefloon vlg de basisregelingtrgbet dr begunstigd	-380,53	-932,38	551,85
7081000	70	708	Recuperatie steun inspectiën	-9.470,02	-4.753,05	-4.716,97
7081002	70	708	Recuperatie verwarmingstoelage(ten onrechte verkre	-105,00	0,00	-105,00
7081010	70	708	Recuperatie voorschotonderhoudsgeld bij de	0,00	0,00	0,00
7081011	70	708	Recup. saldo onder-houdsgeld bij de onder-	0,00	0,00	0,00
7081110	70	708	Recuperatie voorschottenop pensioenen	0,00	-664,97	664,97
7081120	70	708	Recuperatie voorschottenop uitkeringen ZIV	-4.809,86	-800,00	-4.009,86
7081130	70	708	Recuperatie voorschottenop kinderbijslag en geboor	-807,65	-510,39	-297,26
7081140	70	708	Recuperatie voorschottenop werkloosheidsuitkeringe	-5.253,60	-541,08	-4.712,52
7081150	70	708	Recuperatie voorschottenop loon/wedde	0,00	0,00	0,00
7082010	70	708	Medische/farmaceutischeen hopitalisatiekosten	-19.972,97	-21.647,14	1.674,17
7082030	70	708	Huurlasten	-7.275,30	-1.240,00	-6.035,30
7082040	70	708	Verblkost bej. in rusthuizenbeheerd dr and inst/pr	-110.191,80	-104.658,79	-5.533,01
7082041	70	708	Verblkost bej. in rusthuizenbeheerd dr and inst/pr	-481,30	-483,74	2,44
7082050	70	708	Begraveniskosten	0,00	0,00	0,00
7082060	70	708	Tbt kosten gaselek	-1.714,57	-960,20	-754,37
7082310	70	708	Recuperatie tgmoetkoming alssteunverl centr tgv KV	1.655,64	-15.122,53	16.778,17
7082311	70	708	Recuperatie tgmoetkoming medkost steunverl centr t	-62,00	0,00	-62,00
7082350	70	708	Recuperatie tgmoetkoming alssteunverl centr tgv as	-383,23	-482,43	99,20
7082351	70	708	Recuperatie medische kostenasielzoekers LOI	-100,00	-620,90	520,90
			708 Total	-159.352,19	-153.417,60	-5.934,59
			70 Total	-194.325,67	-198.020,89	3.695,22
7304130	73	730	IF and opr van 130	0,00	0,00	0,00
			730 Total	0,00	0,00	0,00
			73 Total	0,00	0,00	0,00
7430000	74	743	Recuperatie van kosten,schadeverg., verzek.	-3.371,53	-2.996,17	-375,36
7430001	74	743	Recuperatie van kosten,	0,00	0,00	0,00
7437000	74	743	Maaltijdcheques WN-aandeel	-863,28	-1.000,62	137,34
7437001	74	743	Maaltijdcheques projectWN-aandeel	-218,00	-225,63	7,63
			743 Total	-4.452,81	-4.222,42	-230,39
7440000	74	744	Tegemoetkoming distri-butiesector gas-	-22.116,52	-22.960,45	843,93
7449000	74	744	Andere subsidies	0,00	0,00	0,00
			744 Total	-22.116,52	-22.960,45	843,93
7470000	74	747	Tewerkstellingssubsidiesgesco's	-8.443,40	0,00	-8.443,40
			747 Total	-8.443,40	0,00	-8.443,40
7480002	74	748	BM vluchtelingenstaatsaandeel 100%	0,00	0,00	0,00
7480100	74	748	Leefloonstaatsaandeel 50 tot 65%	-16.665,20	-13.405,88	-3.259,32
7480102	74	748	Toegekende installpremiestaatsaandeel 100%	-948,74	0,00	-948,74
7480103	74	748	Leefloon begunst vreemdelingenstaatsaandeel 100%	0,00	-96,18	96,18
7480104	74	748	Leefloon dakloze begunstigdestaatsaandeel 100%	0,00	-1.221,97	1.221,97
7480110	74	748	Leefloon art 60 § 7 > 25 jaarvoltijds staatsaandee	-494,03	-18.609,30	18.115,27
7480111	74	748	Leefloon art 60 § 7 > 25 jaardeeltijds staatsaande	-1.616,67	-3.483,33	1.866,66
7480120	74	748	Leefloon art 60 § 7 < 25 jaarvoltijds staatsaandee	-2.730,54	0,00	-2.730,54
7480122	74	748	Leefloon recuperatie inspectie	11.888,45	6.794,74	5.093,71
7480130	74	748	Subsidie personeelskostenmaatschappelijke integrat	-1.366,68	-1.413,50	46,82
7480140	74	748	Subsidie samenstelling HWB	-50,00	0,00	-50,00
7481010	74	748	Subsidie vr sociale en cultu-rele participatie en	-2.127,00	-2.162,85	35,85
7481011	74	748	Tgmoetkoming federale overheidi d o'gelden komt va	0,00	0,00	0,00
7481020	74	748	Verwarmingstoelage	-8.144,38	-21.437,63	13.293,25
7482310	74	748	Staatsaandeel id tgmoetkomingals steunverl centr t	1.518,21	-83.841,24	85.359,45
7482311	74	748	Staatsaandeel id tgmoetkomingmed kost steunverl ce	-18.844,57	-10.193,53	-8.651,04
7482350	74	748	Staatsaandeel id tgmoetkomingals steunverl centr t	-204.896,40	-195.184,42	-9.711,98
7482351	74	748	Staatsaandeel id med kostenasielzoekers LOI	-18.641,64	-37.392,05	18.750,41
			748 Total	-263.119,19	-381.647,14	118.527,95
			74 Total	-298.131,92	-408.830,01	110.698,09
7500000	75	750	Opbrengsten uit financiële vaste activa	0,00	0,00	0,00
			750 Total	0,00	0,00	0,00
7530000	75	753	Afschrijving kapitaals-subsidies en schenkingen	-5.707,27	-5.707,27	0,00

			753 Total	-5.707,27	-5.707,27	0,00
7590000	75	759	Andere fin.opbrengsten	0,00	0,00	0,00
			759 Total	0,00	0,00	0,00
			75 Total	-5.707,27	-5.707,27	0,00
			TOTAAL OPBRENGSTEN:	-498.164,86	-612.558,17	114.393,31
			Grand Total	344.067,77	299.684,65	44.383,12

3.1. Vergelijking 2008-2009 (horizontale analyse)

De Sociale Dienst sluit 2009 af met een negatief saldo van 344.067,77 euro. Dit is een stijging van 44.383,12 euro in de negatieve zin tegenover het jaar 2008 (-299.684,65 euro).

De kosten zijn gedaald met 70.010,19 euro . De opbrengsten zijn met 114.393,31 euro gedaald.

3.1.1. Kosten

Specifieke kosten sociale dienst:

- * Leefloon basisregeling: +6.494,85
- Meer leefloondossiers

- * steun in speciën: +4.007,01
- Tussenkost cliënt plaatsen verwarmingsketel

- * verwarmingstoelage: -8.606,99
- De FOD had beslist om in 2009 een forfaitaire vermindering van € 105,00 toe te kennen aan iedereen met een beperkt inkomen die de woning verwarmt met ofwel elektriciteit, aardgas, stookolie, lamppetroleum of bulkpropan. Het aanvraagformulier werd standaard door elke energieleverancier toegevoegd aan de facturatie. Deze toelage is echter niet cumuleerbaar met de verwarmingstoelage van het Sociaal Verwarmingsfonds. Gezien vele klanten het aanvraagformulier ook onmiddellijk indienden, maakt dat zij later geen recht meer hadden op de verwarmingstoelage. Hierdoor kenden we in 2009 een sterke daling van de toegekende verwarmingstoelagen.

- * voorschotten op ZIV-uitkeringen: +4.009,86
- tragere werking van de dienst uitkeringen van de mutualiteiten waardoor meer voorschotten dienen uitbetaald te worden

- * voorschotten op werkloosheidsuitkeringen: +4.712,52
- tragere werking van de dienst uitkeringen van de vakbonden waardoor meer voorschotten dienen uitbetaald te worden

- * verblijfskosten bejaarden in een rusthuis: +9.242,87
- nieuwe dossiers begonnen in 2008, in 2009 volledig jaar in kosten

- * steun aan financiële vluchtelingen: -36.081,65
- medische kosten financiële vluchtelingen: +15.920,25
- extra steun financiële vluchtelingen: -5.581,45
- medische kosten financiële vluchtelingen zonder onderstandsdomicilie: -6.605,82
- Minder dossiers kandidaat vluchtelingen, 1 vluchteling zonder domicilie gewijzigd van categorie, geen extra steun verleend in 2009

- * steun LOI-vluchtelingen: -4.960,99
- medische kosten asielzoekers LOI: -3.347,73
- medische kosten niet terugvorderbaar LOI: +3.660,32

→ Betere bezetting dan in 2008:
 Nijl Stwg 137: 11 maanden volzet
 Doornboompad 5a: 12 maanden volzet
 Kloosterstraat 14: 12 maanden volzet
 Nijlense Steenweg 53: 11 maanden bezet
 Kloosterstraat 5: 12 maanden volzet
 Kloosterstraat 5a: 12 maanden volzet

* klus- en verhuisdienst: +3.963,67

→ Nieuwe regionale dienst in 2009

Diensten en leveringen:

* huren en erfpacht: -9.326,65

→ stopzetting huur Koestraat 18 en 18a vanaf september 2008

* Nutsvoorzieningen LOI: +4.485,81

→ meer bezetting LOI-woningen

* O'houd/werkingskost gebouwen: -9.765,93

→ renovatie Koestraat 49 in 2008

* O'houd/werkingskost gebouwen LOI: -3.465,15

Technische werking LOI: -3.876,23

→ opknappen woning Kloosterstraat 3-5 in 2008

* andere vergoedingen en rechten: +4.256,00

→ tussenkomst inrichting welzijnshuis CAW

Interne facturatie:

Zie punt 3.3.

Personeelskosten:

* Bezoldigingen vastbenoemd personeel: +16.497,18

Vakantiegeld vastbenoemd personeel: +3.032,30

RSZ vastbenoemd personeel: +5.446,50

→ vaste benoeming maatschappelijk werkers vanaf 01/07/08 en 01/08/08

→ 0,5 VE maatschappelijk werkster vanaf 01/06/09 naar DOO

* Bezoldigingen contractueel personeel: -58.181,34

Vakantiegeld contractueel personeel: -4.571,36

RSZ contractueel personeel: -17.349,69

→ vaste benoeming maatschappelijk werkers vanaf 01/07/08 en 01/08/08

→ van juni t/m oktober 2008 0,5VE in overtal als brug tussen 2 vervangingen

→ gesco ipv contractuele aangeworven vanaf 16/02/09

* Bezoldigingen gesco's: +23.662,57

→ gesco ipv contractuele aangeworven vanaf 16/02/09

* kosten van opleiding en bijscholing: +2.571,78

→ opleidingen interactie academie en basisopleiding schuldbemiddeling

Waardeverminderingen:

* op vorderingen < 1 jaar: -39.088,62

op vorderingen < 1 jaar terugneming: +10.868,18

Minderwaarden:

* op werkingsvorderingen: +26.170,55

→ er zijn in totaal voor 21.903,40 euro waardeverminderingen en minderwaarden geboekt

3.1.2 Opbrengsten

Werkingsopbrengsten:

* verhuur gebouwen: -5.382,59
→ Opzeg Koestr 18 + 18A vanaf 0708; Kloosterstraat 3 + 5 zijn LOI woning vanaf 0308; opzeg Vonckstraat vanaf 0109

* verhuur noodwoningen: -4.247,22
→ Bezetting noodwoningen lager dan in 2008

Recuperatie specifieke kosten sociale dienst:

* recuperatie steun in speciën: +4.716,97
→ Tussenkost cliënt plaatsen verwarmingsketel terugvorderbaar

* recuperatie voorschotten op ZIV-uitkeringen: +4.009,86
→ tragere werking van de dienst uitkeringen van de mutualiteiten waardoor meer voorschotten dienen uitbetaald te worden

* recuperatie voorschotten op WLH-uitkeringen: +4.712,52
→ tragere werking van de dienst uitkeringen van de vakbonden waardoor meer voorschotten dienen uitbetaald te worden

* tbt huurlasten: +6.035,30
→ meer huurwaarborgen

* recuperatie verblijfskosten bejaarden in een rusthuis: +5.533,01
→ nieuwe dossiers begonnen in 2008, in 2009 volledig jaar in opbrengsten

* recuperatie tegemoetkoming als steunverlenend centrum tgv KVL: -16.778,17
→ in 2008 rechtzettingen in de boekhouding van het jaar 2001 ingevolge een opmerking van de externe audit

Interne facturatie:

Zie punt 3.3.

Subsidies:

* tewerkstellingssubsidies gesco's: +8.443,40
→ voltijds maatschappelijk werkster vanaf 160209

* Leefloon staatsaandeel 50 tot 65%: +3.259,32
Leefloon art 60 § 7 > 25 jaar voltijds staatsaandeel 100%: -18.115,27
Leefloon art 60 § 7 < 25 jaar voltijds staatsaandeel 100%: +2.730,54
→ Meer leefloners, achterstallige subsidies van 2004 en 2005 voor art 60§7 in 2008

* Leefloon recuperatie inspectie: +5.093,71
→ regularisatie subsidie vorige boekjaren

* verwarmingstoelage: -13.293,25
→ De FOD had beslist om in 2009 een forfaitaire vermindering van € 105,00 toe te kennen aan iedereen met een beperkt inkomen die de woning verwarmt met ofwel elektriciteit, aardgas, stookolie, lamppetroleum of bulkpropan. Het aanvraagformulier werd standaard door elke energieleverancier toegevoegd aan de facturatie. Deze toelage is echter niet cumuleerbaar met de verwarmingstoelage van het Sociaal Verwarmingsfonds. Gezien vele klanten het aanvraagformulier ook onmiddellijk

indienden, maakt dat zij later geen recht meer hadden op de verwarmingstoelage. Hierdoor kenden we in 2009 een sterke daling van de toegekende verwarmingstoelagen.

* staatsaandeel financiële vluchtelingen: -85.359,45
 staatsaandeel medische kosten KVL: +8.651,04
 → in 2008 achterstallige subsidies van 2006 (29.368,79) en 2007 (26.513,81)
 → in 2009 regul vorige boekjaren (-18.217) en minder financiële vluchtelingen

* staatsaandeel LOI: +9.711,98
 staatsaandeel medische kosten LOI: -18.750,41
 → Kloosterstraat 3-5 betere bezetting dan 2008
 → in 2008 voor 11.800 euro medische kosten voor 1 LOI-vluchteling

3.2. Verticale analyse

3.2.1. Kosten

Specifieke kosten sociale dienst:	51,48%	433.570,09
Diensten en diverse leveringen:	12,39%	104.357,54
Interne facturatie:	4,49%	37.816,13
Personeelskosten:	27,01%	227.508,46
Afschrijvingen en waardeverm:	0,59%	4.955,51
Andere werkingskosten:	4,04%	33.912,73
	100%	842.232,63

→ De grootste kostenplaats zijn de specifieke kosten sociale dienst (51%) gevolgd door de personeelskosten (27%).

3.2.2 Opbrengsten

Werkingsopbrengsten:	7,02%	34.973,48
Recuperatie specifieke kosten sociale dienst:	32,00%	159.352,19
Subsidies:	59,83%	297.916,51
Financiële opbrengsten:	1,15%	5.707,27
	100%	497.949,45

→ De subsidies (in dit geval te lezen als de tegemoetkomingen van de ministeries) vertegenwoordigen 60% van de opbrengsten gevolgd door de terugvorderbaar gestelde steun (32%).

3.3. Interne facturatie

* Interne facturatie: +14.641,96

		2009	2008	Mutatie
REKENINGNUMMER		832	832	
Diensten en leveringen (61)	63.656,55	15.914,14	14.963,71	950,43
Bezoldigingen (62)	170.094,70	56.131,25	60.138,63	-4.007,38
<i>afschr op IVA 5j</i>	731,96	32,26	56,41	-24,15
<i>afschr op MVA 10j</i>	2.237,49	335,62	335,63	-0,01
<i>afschr op MVA 4j</i>	3.518,69	1.055,61	2.776,05	-1.720,44
Afschrijvingen (63)	6.488,14	1.423,49	3.168,09	-1.744,60
Totaal kosten:	240.366,90	73.468,88	78.270,43	-4.801,55
<i>soc maribel</i>	81.755,26	35.332,25	52.758,40	-17.426,15
<i>recup schade</i>	0,00	0,00	1.967,43	-1.967,43

<i>MLT WN</i>	971,19	320,49	370,43	-49,94
Subsidies	890,27	35.652,74	55.096,26	-19.443,52
Totaal opbrengsten:	83.616,72	35.652,74	55.096,26	-19.443,52
Interne facturatie:	156.750,18	37.816,13	23.174,17	14.641,96

* personeelskosten: -4.007,38
 → technische dienst heeft in 2008 Koestraat 49 gerenoveerd

* sociale maribel: -17.426,15
 → technische dienst minder uren gewerkt voor sociale dienst, deze worden beiden gesubsidieerd door de sociale maribel

3.4. Recuperatie steunverlening

omschrijving					
leefloon basisregeling	34.335,14	380,53	16.665,20	17.045,73	50%
installatiepremies	948,74		948,74	948,74	100%
Leefloon art. 60§7>25 jaar voltijds	0		494,03	494,03	
Leefloon art. 60§7>25 jaar deeltijds	1.616,67		1.616,67	1.616,67	100%
Steun in speciën	10.165,64	9.470,02		9.470,02	93%
Steun sociale en culturele participatie	2.838,01		2.127,00	2.127,00	75%
Verwarmingstoelage	9.634,13	105,00	8.144,38	8.249,38	86%
Voorschotten op uitkeringen ZIV	4.809,86	4.809,86		4.809,86	100%
Voorschotten op KB	807,65	807,65		807,65	100%
Voorschotten op werklooshuik	5.253,60	5.253,60		5.253,60	100%
Med/farmac en hospkost	47.090,22	19.972,97		19.972,97	42%
Bijdr. thuisdiensten OCMW e.a.	10,40			0,00	0%
Huurlasten	9.554,63	7.275,30		7.275,30	76%
Verblijfskosten bej. in rusthuizen	159.315,46	110.191,80		110.191,80	69%
Kosten gaselec	2.014,57	1.714,57	22.116,52	23.831,09	1.183%
Tgmoetk vluchtelingen	20.314,74	1.655,64	-1.518,21	137,43	0,68%
Tgmoetk med kosten vluchtelingen	20.375,90		18.844,57	18.844,57	92%
Tgmoetk med kosten vlucht zdr domicilie	29,73				0%
Tgmoetk LOI	56.628,69	383,23	204.896,40	205.279,63	363%
Medische kosten asielzoekers LOI	26.837,83	100,00	18.641,64	18.741,64	70%
Medische kosten asielzoekers LOI NTV	3.660,32			0,00	0%

* terugbetaling leefloon basisregeling: 50%
 → de staat verleent voor maximum 50% staatstussenkomst

* installatiepremie en leefloon art 60 § 7: 100%
 → installatiepremies en leefloon art 60 is voor 100% terugbetaalbaar door de staat

* steun in het kader van sociale en culturele participatie: 75%
 → gedeelte staatstussenkomst geboekt in 2008

* verwarmingstoelage: 86%
 → gedeelte staatstussenkomst geboekt in 2008

* kosten gaselec: 1.183%
 → we ontvangen een vaste subsidie die we kunnen gebruiken om steunverlening voor gas of elektriciteit te financieren

* steun financiële vluchtelingen: 0,68%
 Medische kosten vluchtelingen: 92%
 → correcties van 2006 geboekt

* steun LOI: 363%
 → Met deze middelen dienen alle kosten van het LOI betaald te worden (ook loon verantwoordelijke LOI, huur LOI-woningen, werkingskosten,...)

LOKAAL OPVANGINITIATIEF 2009

		2009	2008	2007
6082350	voetkoming als steunverl centr tgv asielzoekers LOI	56.628,69	61.107,25	31.840,94
6082351	Medische kosten asielzoekers LOI	26.837,83	30.185,56	13.714,40
6082353	Medische kosten NTV asielzoekers LOI	3.660,32		
	steunverlening:	87.126,84	91.292,81	45.555,34
6100001	Huren LOI	10.286,54	9.786,86	8.312,10
6116001	Huisvuil en containerkosten LOI	72,00	402,66	479,13
6120001	Nutsvoorzieningen LOI	17.453,68	12.967,87	7.377,06
6130011	O'houd/werkingskost gebouwen LOI	464,80	3.929,95	1.601,91
6130101	Technische werking LOI	5.717,12	9.593,35	5.776,58
6140001	Brandverzekering LOI	311,82	315,29	173,87
6141001	Burgerlijke aansprakelijkheid LOI	83,43	111,20	71,42
6142001	Autoverz LOI	164,08	0,00	0,00
	diverse kosten:	34.553,47	37.107,18	23.792,07
6203001	Lonen contractueel personeel LOI	28.480,27	27.317,28	24.691,78
6203101	Vakantiegeld contractueel personeel LOI	2.048,26	1.875,76	620,27
6213001	RSZ contractueel personeel LOI	8.814,63	8.454,67	7.641,50
6231001	Verzekering AO - BZ LOI	206,55	197,70	173,01
6232001	GSD LOI	12,57	40,97	37,04
6236001	Dienstverplaatsing LOI	217,73	766,56	271,74
6236101	Fietsvergoeding LOI	0,00	8,64	19,44
6237001	Kosten van opleiding en bijscholing LOI	691,50	505,95	255,00
6239001	Maaltijdcheques LOI	1.200,00	1.242,00	963,00
6239601	Mutatie voorziening vakantiegeld LOI	61,91	0,00	1.255,49
	personeelskosten:	41.733,42	40.409,53	35.928,27
6302200	Afschrijving gebouwen 25j	6.781,04	6.463,71	0,00
6361000	Voorz o'houd en herstellingen terugname	558,04		
6404001	Onroerende voorheffing LOI	517,55	495,45	78,71
	TOTAAL KOSTEN:	171.270,36	175.768,68	105.354,39
7082350	voetkoming als steunverl centr tgv asielzoekers LOI	383,23		
7082351	Recuperatie medische kosten asielzoekers LOI	100,00	620,90	0,00
7437001	MTC project WN aandeel	218,00	225,63	233,26
7482350	voetkoming als steunverl centr tgv asielzoekers LOI	204.896,40	195.184,42	111.873,49
7482351	Staatsaandeel id med kosten asielzoekers LOI	18.641,64	37.392,05	713,25
7530000	Afschrijving kapitaals- subsidies en schenkingen	5.707,27	5.707,27	0,00
	TOTAAL OPBRENGSTEN:	229.946,54	239.130,27	112.820,00
	RESULTAAT:	58.676,18	63.361,59	7.465,61

3.5. Intergemeentelijke diensten

Hier willen we een overzicht geven van de evolutie van de kostprijs van de intergemeentelijke diensten.

	<u>COÖRDINATOR ISOM</u>	<u>RECHTSHULP</u>	<u>TEWERKSTELLING</u>	<u>TOTAAL</u>
2009:	7.212,39	15.287,53	12.988,73	35.488,65
2008:	6.566,01	12.913,95	12.943,72	32.423,68
2007:	8.464,87	13.330,82	11.103,73	32.899,42
2006:	8.486,12	12.938,39	9.714,30	31.138,81
2005:	8.772,81	10.156,37	13.109,47	32.038,65
2004:	4.130,62	9.919,33	11.993,67	26.043,62
2003:		9.299,87	12.010,48	21.310,35
2002:		8.739,21	7.155,54	15.894,75

Voor 2009 afrekeningen gekregen, maar niet meer verwerkt in de cijfers van 2009 (wel ramingen).

Deel 4. BESLUIT

Zoals elk jaar is ook in 2009 heel wat werk verzet binnen onze Sociale Dienst.

De werking die in 2008 werd bijgestuurd zoals het nog klantvriendelijker werken, duidelijker en efficiënter hulpverlening, kende in 2009 een positief gevolg. Dit weerspiegelt zich onder andere in onze cijfers betreffende de doorstroom van budgetbeheer naar budgetbegeleiding, frequentie van het aantal intake gesprekken, ...

De toenemende armoede weerspiegelt zich dan weer in de stijging van:

- Het aantal leefloongerechtigden
- Mensen die moeilijkheden hebben om hun nutsvoorzieningen nog te betalen
- Verlenen van dringende steunen, tussenkomsten in huur, verzekeringen, medische kosten, ...

Het is een vaststaand feit dat een alleenstaande of een gezin met een minimum inkomen niet voldoende solvabel is om in zijn eigen onderhoud te voorzien. Hier denken we vooral aan vaste kosten zoals huur, nutsvoorzieningen en verzekeringen los van bijkomende extra's zoals deelname aan culturele activiteiten, vrijetijdsbestedingen, ...

Wat niet in cijfergegevens wordt weergegeven is onze psychosociale hulpverlening en de ondersteuning die in elk dossier aan elke cliënt geboden wordt. De complexiteit van onze dossiers blijft groeien waardoor de begeleiding op maat intensiever worden. Met verhoging van de werkdruk tot gevolg. Onze cijfergegevens weerspiegelen dus niet onze werkdruk.

De acties die voorop werden gesteld in onze beleidsnota 2008-2010 werden opgenomen in dit jaarverslag. Bijna alle vooropgestelde acties zijn uitgevoerd of in uitvoering zoals vooropgesteld. Enkel het uitstippelen van een huisvestingsbeleid blijft een werkpunt. We hadden grotere evolutie verwacht in de uitvoering ervan, maar het is en blijft een breed en structureel begrip waarbij de rol van externe factoren meeweegt op het resultaat. Er zal in onze volgende beleidsnota zeker rekening gehouden worden met de doelstellingen van externe partners om onze eigen doelstellingen te bepalen. Zo verhogen we de kans tot het effectief bereiken van deze doelstellingen.