

2010

JAAERVERSLAG



OUDERENZORG

Liesbeth Van Rompaey
Diensthofd Loket Zorg & Gezondheid
Molenstraat 56, 2270 Herenthout
e-mail: liesbeth.van.rompaey@ocmwherenthout.be
Tel.: 014 50 77 11

INHOUDSOVERZICHT

INHOUDSOVERZICHT	3
SAMENVATTING	5
INLEIDING	6
GEBRUIKTE AFKORTINGEN	7
Hoofdstuk 1: Thuisdiensten, patrimonium en serviceflats	8
Deel 1. CIJFERS EN LETTERS	9
1.1 Poetsdienst	9
1.1.1 Personeel	9
1.1.1.1 Ziekteverzuim	10
1.1.1.2 Vorming	11
1.1.2 Gebruikers	11
1.1.2.1 Profiel gebruikers	11
1.1.2.2 Cliëntbijdrage.....	12
1.1.3 Toekomst Poetsdienst	12
1.2 Gezinszorg	13
1.2.1 Personeel	13
1.2.1.1 Ziekteverzuim	14
1.2.1.2 Vorming	15
1.2.1.3 Stage.....	15
1.2.2 Gebruikers	15
1.2.2.1 Profiel gebruikers	16
1.2.2.2 Cliëntbijdrage.....	16
1.2.3 Dienst Gezinszorg en Dienst OpvoedingsOndersteuning	17
1.3 Technische dienst	17
1.3.1 Klusjesdienst OCMW	17
1.3.1.1 Personeel	18
1.3.1.2 Gebruikers.....	18
1.3.2 Klus- & Verhuisdienst	18
1.3.2.1 Gebruik en kostprijs.....	19
1.4 Serviceflats	20
1.4.1 Bewoners	20
1.4.1.1 Leeftijd.....	20
1.4.1.2 Invaliditeitsscore	21
1.4.1.3 Noodoproepen	22
1.4.1.4 Wachtlijst	22
1.4.1.5 Bewonersraad	23
1.4.2 Tevredenheidsonderzoek.....	23
1.5 Schoonmaak patrimonium	24
1.5.1 Personeel	24
1.5.1.1 Ziekteverzuim	25
1.5.1.2 Vorming	26
Deel 2. REALISATIES	27
2.1 Strategisch doel 1	27
2.1.1 Operationele doelstelling 1	27
2.1.2 Operationele doelstelling 2	28
2.2 Strategisch doel 2	29
2.2.1 Operationele doelstelling 1	29
2.2.2 Operationele doelstelling 2	29
Deel 3. FINANCIËLE VERTALING	31
3.1 Algemeen overzicht	31
3.2 Activiteitencentrum 834 – Bejaardenondersteuning	31
3.3 Activiteitencentrum 844 – Thuisdiensten	33
Deel 4. BESLUIT	36

Deel 5. BIJLAGEN.....	37
Hoofdstuk 2: Dienstencentrum	38
Deel 1. CIJFERS EN LETTERS.....	39
1.1 Gebruikers	39
1.1.1 Algemene info	39
1.1.2 Aantal per leeftijdscategorie	39
1.1.3 Aantal nieuwe inschrijvingen per maand	39
1.1.4 Aantal geregistreerde gebruikers.....	39
1.1.5 Registratie	40
1.2. Voorwaarden betreffende hulp- en dienstverlening	40
1.2.1 Preventieve functie voor personen met een beginnende zorgbehoefendheid	40
1.2.2 Activiteiten van algemene – informatieve aard.....	40
1.2.3 Activiteiten van recreatieve aard	41
1.2.4 Activiteiten van vormende aard	42
1.2.5 Hulp bij activiteiten van het dagelijks leven	42
1.2.6 Warme maaltijden.....	43
1.2.7 Hulp bij boodschappen.....	44
1.2.8 Buurthulp.....	45
1.2.9 Mobiliteit.....	45
1.3 Voorwaarden voor de omkadering	46
1.3.1 Personeelsbezetting.....	46
1.3.2 Vorming dienstencentrumleidster	46
1.3.3 Vrijwilligers	46
1.4 Voorwaarden voor de werking	47
1.4.1 Openingsuren	47
1.4.2 Centrumraad	48
1.5 De infrastructuur.....	48
Deel 2. VERSLAG KWALITEITSPLANNING 2010.....	49
2.1 Voorziene doelstellingen voor 2010: evaluatie.....	49
Deel 3. KWALITEITSPLANNING 2011	50
Deel 4. FINANCIËLE VERTALING	53
Hoofdstuk 3: Gezondheid.....	54
1. Algemeen.....	55
2. Drijvende kracht: de Stuurgroep Gezondheid.....	55
3. LOGO Kempen en lopende acties 2010 in de gemeente.....	57
4. Digitale nieuwsbrief met lokaal gezondheidsnieuws.....	58
5. Onderwerpen/ thema's behandeld in de stuurgroep.....	58
6. Doelstellingen voor 2011	60
6.1 Dementievriendelijke gemeente.....	60
6.2 Eenzaamheid.....	60
6.3 Verdere uitwerking van de dienstverlening rond levenslang wonen en het aanbieden van ergotherapeutisch advies	60
6.4 Blijvend inspelen op het aanbod van het LOGO	60
6.5 Meer gezondheidswerkers binnen de gemeente betrekken bij de Stuurgroep Gezondheid.....	61
6.6 Verdere opvolging en actieve betrokkenheid bij de werking van het SEL	61

SAMENVATTING

Weer een jaar vervlogen... 2010 is voorbij... Even bezinnen en achterom kijken.

We mogen stellen dat er toch weeral heel wat werk verzet werd binnen het Loket Zorg & Gezondheid.

In onze huidige maatschappij nemen ouderen een steeds prominentere plaats in. Met ons ruim aanbod aan thuisdiensten proberen we zo goed mogelijk in te spelen op de steeds toenemende vergrijzing en op de wensen en behoeften die ouderen stellen. Hierbij richten we ons niet uitsluitend op ouderen, ook mensen met een handicap of jonge gezinnen die ondersteuning nodig hebben in het dagdagelijkse huishouden behoren tot onze doelgroep.

Met onze serviceflats bieden we een aangepaste, veilige woonvorm aan. Uit de regionale tevredenheidsmeting die we in 2010 deden in samenwerking met de Katholieke Hogeschool Turnhout Departement Gezondheidszorg, blijkt dat de bewoners graag in de serviceflats Huis Driane wonen.

Het Lokaal Dienstencentrum Huis Driane kende de voorbije jaren een enorme groei. Waar er in 2008 426 geregistreerde gebruikers waren, zijn er in 2010 792 geregistreerde gebruikers waaronder 179 nieuwe. Dit is te verklaren door een heroriëntering van het activiteitenaanbod, waarbij we ons meer richten op maatschappelijke veranderingen en tekorten binnen onze gemeente o.a. PC-cursus, dorpsrestaurant,...

Via de Seniorenraad en Stuurgroep Gezondheid willen we van gedachten wisselen en adviezen formuleren naar het Lokaal Bestuur. Dit laatste is een blijvend aandachtspunt.

Vooropgestelde doelstellingen in de beleidsnota 2008-2010 en de kwaliteitsplanning van het LDC zijn uitgevoerd of nog in uitvoering. In maart 2010 werden de eerste resultaten van het in 2009 uitgevoerde seniorenbehoefteonderzoek voorgesteld. Deze resultaten waren nog zeer algemeen. Bedoeling is dat we de resultaten meer gaan verfijnen om gericht verdere doelstellingen en acties te plannen.

Bij deze wil ik dan ook al het personeel en alle vrijwilligers bedanken die aan de goede werking van het Loket Zorg & Gezondheid bijdragen. Het is dankzij hen dat we dit allemaal kunnen realiseren.

INLEIDING

In deze nota geven we op basis van objectieve cijfergegevens een overzicht van de dagdagelijkse werking van het Loket Zorg & Gezondheid.

Om de evolutie van de werking weer te geven, leggen we de huidige cijfers naast die van de vorige jaren.

Naast de werkingsresultaten wordt de financiële vertaling gezet.

Volgende dienstverlening wordt vanuit Loket Zorg & Gezondheid gecoördineerd:

1. Thuisdiensten
2. Serviceflats Huis Driane
3. Dienstencentrum Huis Driane
4. Gezondheid

Naast deze dienstverlening wordt ook het ouderenbeleid voor de gemeente Herenthout gecoördineerd vanuit dit loket. Als lezer krijg je een overzicht van doelstellingen en acties die vooropgesteld werden in de beleidsnota 2008-2010 en wat hiervan gerealiseerd werd in 2010.

Tot slot kan je meer lezen over acties die gepland staan voor 2011.

GEBRUIKTE AFKORTINGEN

BBP:	bevoegd begeleidend personeel
DGZ:	Dienst voor Gezinszorg
DOO:	Dienst Opvoedingsondersteuning
GESCO:	Gesubsidieerde Contractuelen
HD:	Huis Driane
KD:	Klusjesdienst
KHK:	Katholieke Hogeschool Kempen
LDC:	Lokaal Dienstencentrum
LDE:	Lokale Diensteneconomie
MAT:	Managementteam
MDO:	Medisch Disciplinair Onderzoek
MMC:	minder mobielen centrale
OCMW:	Openbaar Centrum voor Maatschappelijk Welzijn
OK:	oké
PAS:	personalarmsysteem
PC:	personal computer
PODMI:	Programmatorische Overheidsdienst Maatschappelijke Integratie
VE:	voltijds equivalent
VUB:	Vlaamse Universiteit Brussel
WZC:	woonzorgcentrum
WZK:	Welzijnszorg Kempen

Hoofdstuk 1

Thuisdiensten, patrimonium en serviceflats

Deel 1. CIJFERS EN LETTERS

1.1 Poetsdienst

1.1.1 Personeel

Op 31/12/2010 hadden wij 17 poetsvrouwen in dienst:

GESCO:	14 → 7,6VE
Middelen jobcreatie:	1 → 0,5VE
Doelgroepwerknemer in het kader van lokale diensteneconomie (LDE):	2 → 1,0VE

	2008	2009	2010
Totaal gepresteerde uren cliënten	11.607,32	12.113,35	12.500,28
Totaal uren verlof (<i>compensatieverlof, dienstvrijstelling, lokaal verlof, betaald verlof</i>)	2.369,17	2.827,18	2.427,02
Totaal uren ziekte	1.888,28	1.935,00	2.211,16

Bron: facturatieprogramma Genius II

Als poetsvrouwen niet naar de eigen cliënt gaan en geen vervanging doen bij andere cliënten, worden zij ingezet in het onderhoud van het patrimonium.

In volgende tabel wordt een overzicht gegeven van de uren die door poetsvrouwen gepresteerd werden in het patrimonium:

	2009	2010
a. Dienstencentrum onderhoud	45u53	50u30
b. Dienstencentrum pedicure	573u30	518u15
c. Kids & co	70u20	51u40
d. OCMW	60u00	23u40
e. Woningen patrimonium	54u45	0u00

Bron: facturatieprogramma Genius II

- b.** Het aantal uren pedicure ligt lager dan in 2009. Dit is te verklaren door de inschakeling van de tikklok in juni 2010 waardoor de pedicure geen overuren meer kan presteren. Het registreren van overuren voor de pedicure was tot en met mei 2010 nog wel mogelijk.
- e.** In 2010 werden geen poetsvrouwen meer ingeschakeld in het onderhoud van woningen van het patrimonium. Hiervoor werden schoonmaaksters van het patrimonium ingeschakeld.

1.1.1.1 Ziekteverzuim

Voor het ziekteverzuim zetten we het cijfer van het personeel in verhouding tot het totale ziekteverzuim voor het OCMW.

Meer gedetailleerde informatie is terug te vinden in het jaarverslag 2010 Personeel & Organisatie.

A. Ziekteverzuimpercentage

	% loonwaarborg		% gn		% > 1 jaar		TOTAAL	
	2009	2010	2009	2010	2009	2010	2009	2010
PD	1,68	1,67	7,87	3,87	5,11	5,26	14,66	10,80
OCMW	3,77	4,46	4,90	3,76	1,86	1,15	10,53	9,37

Loonwaarborg: ziekteverzuim < 1 maand

Geen loonwaarborg: ziekteverzuim > 1 maand en < 1 jaar

> 1 jaar: 1 poetsvrouw is ziek sinds september 2007

B. Frequentie van het ziekteverzuim

	Frequentie op verzuimers		Frequentie op totale populatie	
	2009	2010	2009	2010
PD	1,86	2,46	1,44	1,78
OCMW	2,48	2,59	2,04	2,09

Verzuimers: werknemers die ziek geweest zijn in het jaar

Totale populatie: werknemers die ziek geweest zijn én die niet ziek zijn geweest

C. Gemiddelde duur van het ziekteverzuim

Gemiddelde duur ziekteverzuim				
	2009	2010	Gecorrigeerd 2009*	Gecorrigeerd 2010*
PD	35,46	22,88	22,28	11,84
OCMW	17,38	17,42	12,95	13,12

* Personeelsleden die heel het jaar ziek zijn geweest worden hier uitgefilterd

D. Percentage verzuimers

	Percentage verzuimers	
	2009	2010
PD	77,78	73,68
OCMW	84,27	84,54

In 2010 hebben 73,68% van de poetsvrouwen zich minstens 1x ziek gemeld.

1.1.1.2 Vorming

Volgende vormingen werden in 2010 gevolgd door de poetsvrouwen:

Tijd	Datum	Opleiding
3u	15/01/2010	Dag van de poetsvrouwen
3u	04/06/2010	Teamdag OCMW: Aan Tafel
22 vergaderingen met een gemiddelde duurtijd van 1u	2010	Werkvergaderingen

1.1.2 Gebruikers

	2006	2007	2008	2009	2010
a. Aantal	115	115	110	120	131
b. Nieuw	8	13	13	11	23
c. Stopzettingen	9	4	6	12	16
d. Wachtlijst	26	34	25	28	26

a. Het aantal verschillende gebruikers die in 2010 Poetsdienst hebben gehad is 131

* het max. aantal cliënten in 1 maand voor 2010 is 118

* het min. aantal cliënten in 1 maand voor 2010 is 112

c. De reden van stopzetting van Poetsdienst is

* verhuis naar een woonzorgcentrum

* overlijden

d. Het gemiddeld aantal cliënten op de wachtlijst in 2010 bedraagt 26

* het aantal cliënten op de wachtlijst op 31/12/2010 is 24

1.1.2.1 Profiel gebruikers

2010	Alleenstaande mannen	Alleenstaande vrouwen	Koppels
< 60 jaar	5	5	/
60 – 69 jaar	2	4	2
70 – 79 jaar	12	28	11
80 – 89 jaar	9	33	13
> 90 jaar	2	5	/
Totaal	30	75	26

Als we het huidige profiel van de gebruikers van de Poetsdienst vergelijken met het profiel van de gebruikers vanaf 2006 (jaarverslagen) zet volgende tendens zich door:

* Alleenstaanden maken meer gebruik van de Poetsdienst dan koppels

* De grootste groep gebruikers situeert zich in de categorie van alleenstaande vrouwen

* De meeste aantal gebruikers zitten tussen de leeftijd van 70 jaar – 89 jaar

1.1.2.2 Cliëntbijdrage

	2006	2007	2008	2009	2010
Minimum	1,45	1,45	1,45	1,45	1,45
Maximum	7,50	7,50	7,50	7,50	7,50
Gemiddelde	3,23	5,51	5,58	5,58	5,92

De cliënten betalen een bijdrage die berekend wordt o.b.v. het inkomen en de gezinssamenstelling.

Volgende bijdrageschalen worden gehanteerd en kende in 2010 aantal gebruikers:

- * < 3 euro: 1 gebruiker
- * 3 euro – 4 euro: 20 gebruikers
- * 4,5 euro – 5,50 euro: 41 gebruikers
- * 6 euro – 6,5 euro: 10 gebruikers
- * 7,5 euro: 59 gebruikers

De cliëntbijdragen werden het laatst herzien in 2004. Dit wil zeggen dat een groot aantal cliënten sindsdien nog steeds dezelfde bijdrage voor de Poetsdienst betalen.

In zitting van 07/12/2010 heeft de Raad voor Maatschappelijk Welzijn beslist om de cliëntbijdragen te herzien zodat alle cliënten vanaf 01/01/2011 een nieuwe cliëntbijdrage betalen. De nieuwe cliëntbijdragen voor de Poetsdienst worden berekend o.b.v. het reglement en de tarieven van de Gezinszorg +50%.

Hierbij werd rekening gehouden met volgende argumenten:

- * de raadsbeslissing van 06/01/04 om voor het reglement en de tarieven van de Poetsdienst in de mate van het mogelijke de regels van de Dienst Gezinszorg te volgen
- * dat de bijdrageschaal van de Gezinszorg door heel wat OCMW's gebruikt wordt
- * het woonzorgdecreet van 13 maart 2009
- * de besparingen die aan het OCMW worden opgelegd

1.1.3 Toekomst Poetsdienst

In het woonzorgdecreet van 13 maart 2009 zijn de Poetsdiensten mee geïntegreerd.

Onze Poetsdienst heeft 1,5VE gesubsidieerde kracht nl. 0,5VE middelen jobcreatie en 1VE doelgroepwerknemer. Om deze (bijzonder interessante) subsidies te behouden moet de Poetsdienst ofwel een samenwerkingsakkoord aangaan met een erkende Dienst voor Gezinszorg (WZK) of zelf een erkenning als Dienst voor Logistieke Hulp aanvragen.

Voordelen bij een eigen erkenning als Dienst Logistieke Hulp zijn:

- * de mogelijkheid om in de toekomst andere subsidies te ontvangen
- * in aanmerking komen voor het maximumfactuur (begin 2013)
- * speler binnen het woonzorggebeuren

Mogelijk nadeel:

- * bijkomende administratieve last

De Raad voor Maatschappelijk Welzijn zal in 2011 een beslissing moeten nemen welke piste zal gevolgd worden voor de toekomst van onze Poetsdienst.

1.2 Gezinszorg

1.2.1 Personeel

A. Verzorgenden

Op 31/12/2010 hadden wij 8 verzorgenden in dienst (1 verzorgende is zowel in dienst van het OCMW als van WZK):

OCMW: 6 → 3,4VE

WZK: 3 → 1,7VE

	2010
a. Totaal gepresteerde uren cliënten	5.648,30u
b. Totaal gepresteerde uren andere	74,45u
c. Totaal uren verlof (<i>compensatie betaalde feestdag, dienstvrijstelling, betaald verlof, betaalde feestdag, compensatie/inhaalrust</i>)	1.636,00u
d. Totaal uren ziekte	3.060,15u

Sedert 1 januari 2010 worden de facturatie voor de Dienst Gezinszorg en de gegevens van het personeel volledig verwerkt door WZK. Tot en met 2009 gebeurde dit door het OCMW zelf. Daarom vergelijken we de cijfergegevens niet met vorige jaren.

De gegevens in bovenstaande tabel zijn de gegevens zoals doorgekregen via WZK.

B. Bevoegd begeleidend personeel (BBP)

Sinds 1 april 2009 heeft de Dienst Gezinszorg een regionaal (in dienst van WZK) verantwoordelijke.

Het BBP werkt 0,6VE en is verantwoordelijk voor de diensten Gezinszorg van Herenthout en Vorselaar. Zij draagt de verantwoordelijkheid over een 15-tal verzorgenden en een 60 à 70 cliënten.

Om de werking van de 2 diensten op een vlotte en efficiënte manier te laten verlopen werd een reflectiegroep opgericht. De reflectiegroep is als volgt samengesteld:

- OCMW secretarissen van Herenthout en Vorselaar
- BBP
- Coördinator regionale Dienst Gezinszorg WZK
- 2 vroegere plaatselijk verantwoordelijken (= back-up als BBP afwezig is)

De reflectiegroep kwam in 2010 3 keer bij elkaar.

In november 2010 werd gestart met een coachingstraject voor het BBP. Het traject eindigt in juni 2011 en wordt op afgesproken tijdstippen geëvalueerd. Bedoeling is om de verantwoordelijke te ondersteunen en begeleiden in de organisatie van de Dienst Gezinszorg Herenthout.

Het BBP heeft om de 6 weken overleg met de verantwoordelijken van alle diensten Gezinszorg aangesloten bij WZK. Tijdens dit overleg kunnen volgende items aan bod komen: wetgeving, veiligheid, praktische werking, ...

Sinds september 2010 werken alle regionale BBP's (5) elke 1^{ste} vrijdag van de maand op WZK. Bedoeling is om praktische en administratieve ondersteuning te geven.

Het werken met een regionaal verantwoordelijke heeft als voordeel dat zij zich volledig kan concentreren op de werking van de DGZ. Het BBP is verantwoordelijk voor 2 diensten die lokaal op een verschillende manier werken. Aangezien het BBP een uitgebreid takenpakket heeft, is goed inzicht in de organisatie van de plaatselijke werking van de 2 diensten een "must". Ook voor de lokale back-ups is het belangrijk dat zij blijvend geïnformeerd worden over de werking van de dienst.

1.2.1.1 Ziekteverzuim

Voor het ziekteverzuim zetten we het cijfer van het personeel in verhouding tot het totale ziekteverzuim voor het OCMW.

Meer gedetailleerde informatie is terug te vinden in het jaarverslag 2010 Personeel & Organisatie.

A. Ziekteverzuimpercentage

	% loonwaarborg		% gn loonwaarborg		% > 1 jaar		TOTAAL	
	2009	2010	2009	2010	2009	2010	2009	2010
GZ	10,80	14,01	4,84	6,49	0,00	0,00	15,64	20,50
OCMW	3,77	4,46	4,90	3,76	1,86	1,15	10,53	9,37

Loonwaarborg: ziekteverzuim < 1 maand

Geen loonwaarborg: ziekteverzuim > 1 maand en < 1 jaar

Het ziekteverzuim voor de GZ (14,01%) is in vergelijking met de andere diensten van het OCMW extreem hoog en zelfs nog gestegen tegenover 2009.

B. Frequentie van het ziekteverzuim

	Frequentie op verzuimers		Frequentie op totale populatie	
	2009	2010	2009	2010
GZ	3,63	3,11	3,63	3,11
OCMW	2,48	2,59	2,04	2,09

Verzuimers: werknemers die ziek geweest zijn in het jaar

Totale populatie: werknemers die ziek geweest zijn én die niet ziek zijn geweest

C. Gemiddelde duur van het ziekteverzuim

	Gemiddelde duur ziekteverzuim			
	2009	2010	Gecorrigeerd 2009*	Gecorrigeerd 2010*
GZ	13,45	25,43	13,45	25,43
OCMW	17,38	17,42	12,95	13,12

* Personeelsleden die het heel jaar ziek zijn geweest worden hier uitgefilterd

D. Percentage verzuimers

	Percentage verzuimers	
	2009	2010
GZ	100,00	100,00
OCMW	84,27	84,54

Alle verzorgenden hebben zich in 2010 minstens 1 keer ziek gemeld.

1.2.1.2 Vorming

Volgende vormingen werden in 2010 gevolgd door verzorgenden

Tijd	Datum	Opleiding
6u	15/01/2010	Dag van de verzorgenden
3u	04/06/2010	Teamdag OCMW: Aan Tafel
15u	9/09/2010 tem 21/10/2010	Voetreflexmassage
6u	25/05/2010 tem 1/06/2010	Eenzaamheid: hoe ga je ermee om
11 teamvergaderingen met een gemiddelde duurtijd van 3,5u	2010	Werkvergaderingen

1.2.1.3 Stage

Gedurende het schooljaar 2009-2010 werden 3 stagiaires begeleid door de verzorgenden in onze Dienst voor Gezinszorg:

- 2 leerlingen van het Instituut Heilig Hart van Maria Berlaar in de periodes 21/01/10-12/02/10 en 17/05/10-11/06/10
- 1 leerling van het Kardinaal van Roey Instituut Vorselaar in de periode 22/03/10-30/04/10

1.2.2 Gebruikers

	2006	2007	2008	2009	2010
a. Aantal	30	28	29	43	37
b. Nieuw	8	5	15	12	9
c. Stopzettingen	6	7	4	13	6
d. Wachtlijst	/	/	/	/	14

a. Het aantal verschillende gebruikers die in 2010 Gezinszorg hebben gehad bedraagt 37

* het max. aantal cliënten in 1 maand voor 2010 is 33

* het min. aantal cliënten in 1 maand voor 2010 is 29

c. De reden van stopzetting van Gezinszorg is

- * opname in een woonzorgcentrum
- * overlijden
- * tijdelijke hulp

d. Het aantal aanvragen voor Gezinszorg op 31/12/2010 bedraagt 14

- * 2 aanvragen via DOO
- * 12 aanvragen via DGZ

1.2.2.1 Profiel gebruikers

	mannen	vrouwen	koppels	TOTAAL
< 60j	1	2	2	5
60 – 69j	3	0	1	4
70 – 79j	1	6	2	9
> 80j	4	14	1	19
TOTAAL	9	22	6	37
BEL < 35 pnt	4	4	4	12
BEL ≥ 35 pnt	5	18	2	25

Als we het huidige profiel van de gebruikers van de DGZ vergelijken met het profiel van de gebruikers vanaf 2006 (jaarverslagen) zet volgende tendens zich door:

- * Alleenstaanden maken meer gebruik van de Gezinszorg dan koppels
- * Het grootst aantal gebruikers situeert zich in de leeftijdscategorie 80+
- * De grootste groep gebruikers zijn alleenstaande vrouwen met een BEL-score ≥ 35. Dit betekent dat deze gebruikers zwaar zorgbehoevend zijn.

1.2.2.2 Cliëntbijdrage

Bijdragecategorie	Aantal gebruikers
0,5	0
0,6 – 1	0
1,10 – 2	2
2,10 – 3	1
3,10 – 4	8
4,10 – 5	10
5,10 – 6	6
6,10 – 7	8
7,10 – 8	0
8,10 – 9	1
9,10 – 10	1
10,10 – 11	0
11,10 – 12	0
12,10 – 13	0

Cliënten betalen een bijdrage o.b.v. het inkomen en de gezinssamenstelling. Op de basisprijs zijn verminderingen mogelijk:

- * De gebruiker die 1 jaar Gezinszorg heeft, krijgt een korting van € 0,25/uur
- * De gebruiker met een BEL-score ≥ 35 krijgt een korting van € 0,65/uur

Het bijdragesysteem voor de Gezinszorg is vastgelegd bij Ministerieel Besluit en gaat van € 0,5/uur t.e.m. € 14,00/uur.

- *De min. bijdrage in 2010 bedraagt € 1,20/uur
- *De max. bijdrage in 2010 bedraagt € 9,60/uur

1.2.3 Dienst Gezinszorg en Dienst OpvoedingsOndersteuning

In het kader van opvoedingsondersteuning hebben kwetsbare gezinnen vaak nood aan praktische begeleiding en hulp in de uitvoering en organisatie van het dagelijkse huishouden. Het is niet de bedoeling dat verzorgenden de huishoudelijke taken overnemen, maar samen met de cliënt bekijken hoe de organisatie van een gezinsleven op een betere en efficiënte manier kan geregeld worden om de nodige ruimte vrij te maken voor een positieve opvoeding.

- * In 2010 werden 3 jonge gezinnen via onze dienst Gezinszorg geholpen.
- * Op 31/12/2010 stonden er nog 3 jonge gezinnen op de wachtlijst. Hiervan wordt voorlopig 1 gezin verder geholpen via de Poetsdienst in afwachting van Gezinszorg.

De verantwoordelijken van beide diensten hebben regelmatig overleg zodat de cliëntsituaties goed worden opgevolgd.

De verantwoordelijke van de DOO woont ook regelmatig de wijkwerking van de Dienst Gezinszorg bij zodat de verzorgenden de mogelijkheid hebben om zaken te bespreken en vragen te stellen.

1.3 Technische dienst

1.3.1 Klusjesdienst OCMW

Klusjesdienst is in eigen beheer van OCMW Herenthout.

Om de continuïteit van de dienstverlening te verzekeren werd in het MAT van april 2009 het advies gegeven om de klusjesdienst van het OCMW niet af te schaffen, maar wel af te bouwen.

Door de dienstverantwoordelijke werden een aantal toewijzingscriteria voor de eigen klusjesdienst voorgesteld die door de Raad voor Maatschappelijk Welzijn op zitting van 3 juni 2009 werden goedgekeurd.

Volgende mensen komen in aanmerking om gebruik te maken van de klusjesdienst:

- * personen begeleid/gebruiker van andere OCMW-dienstverlening (bv. in financiële begeleiding, gebruikers thuisdiensten, ...)
- * beperkt inkomen (barema's KD)
- * gebrek aan mantelzorgers
- * kleine klus (max. 2 halve dagen)
- * vaste cliënten die reeds jaren van onze KD gebruik maken op zeer regelmatige basis

1.3.1.1 Personeel

2VE technisch medewerkers

Vanaf 28/04/2010 kreeg de technische dienst een stagiair. De tewerkstelling startte met 0,2VE en vermeerderde stapsgewijs tot een 0,6VE.

1.3.1.2 Gebruikers

	2007	2008	2009	2010
Aantal gebruikers	24	16	18	15
Aantal klussen	55	25	28	28
Tot. aantal uren	361u50	101u45	90u	58u55

* aard van uitgevoerde klussen: wegruimen van vuil - kleine herstellingswerken - tuinonderhoud - onderhoudswerken aan huis - schilderwerken - verhuis

	Mannen	Vrouwen	Koppels	TOTAAL
< 60 jaar	5	0	3	8
60 – 69 jaar	0	1	0	1
70 – 79 jaar	1	3	0	4
> 80 jaar	0	2	0	2
TOTAAL	6	6	3	15

1.3.2 Klus- & Verhuisdienst

De Kringwinkel Zuiderkempem heeft in samenwerking met 14 OCMW's (o.a. Herenthout) uit de regio de Klus- & Verhuisdienst opgericht. Alleenstaande bejaarden, sociaal zwakkere mensen of personen met een laag inkomen, kunnen hier terecht om eenvoudige klussen te laten uitvoeren.

De Klus- & Verhuisdienst ging effectief van start op 1 maart 2009. Het toeleiden van gebruikers gebeurt via het Loket Zorg & Gezondheid.

Toelatingscriteria zijn:

- * Het netto belastbaar inkomen van alle leden van het huishouden mag niet hoger zijn dan € 23.705,55. Dit bedrag kan niet verhoogd worden per persoon ten laste; maximaal 1 bebouwd onroerend goed in eigendom hebben.
- * Personen die een schuldbemiddeling overeenkomstig de wet van 12 juni 1991 op het consumentenkrediet of een collectieve schuldenregeling overeenkomstig de artikelen 1675/2 en volgende van het Gerechtelijk Wetboek genieten en die niet in de mogelijkheid zijn om klusjes en/of een verhuisdienst te betalen.

Het OCMW onderzoekt zelf of mensen al dan niet in staat zijn om klusjes en/of een verhuisdienst te betalen.

De tarieven van de Klus- & Verhuisdienst zijn als volgt:

	Tarief
Werkuren	€ 7,5/uur
Vervoerskosten: auto	€ 0,5/km
Vervoerskosten: vrachtwagen	€ 1,00/km
Materialen	aan kostprijs

1.3.2.1 Gebruik en kostprijs

In volgende tabel geven we een overzicht van de uitgevoerde klussen met kostprijs voor Herenthout t.a.v. het totaal aantal uitgevoerde klussen met kostprijs voor de regio.

We geven de cijfers voor 2009 en 2010.

	Herenthout 2009	Totaal regio 2009	Herenthout 2010	Totaal regio 2010
Uren klus	119	6.320,01	451,75	7.454,83
Klussen in €	892,51	47.401,09	3.388,13	55.911,26
Km kost klus	173,00	7.957,00	715,75	10.685,05
Materiaal	229,17	12.573,94	518,27	18.083,59
Uren verhuis	21	1.090,10	46	1.438,25
Verhuizen in €	157,50	8.175,76	345,00	10.848,75
Km kost verhuis	36,00	2.563,50	159,50	3.968,05
Totaal werkuren	140	7.410,11	497,75	8.893,08
Totaal werkuren in €	/	/	3.733,13	66.698,13
Aantal klussen	17	475	78	702
Aantal verhuizen	1	84	4	119
Totaal opdrachten	18	559	82	821
Bijdrage Herenthout	3.963,67	112.123,47	4.358,50	123.257,50

* 29 verschillende burgers van Herenthout deden een aanvraag voor de Klus- & Verhuisdienst t.o.v. 15 in 2009

* 1 opdracht werd geannuleerd

* nieuwe gebruikers vinden hun weg naar de Klus- & Verhuisdienst. Gekende gebruikers zijn tevreden over de dienstverlening en keren terug.

* volgende klussen werden uitgevoerd: kleine herstellingswerken - regelmatig tuinonderhoud - verhuis - opruimwerkjes - schilder- en behangwerken - onderhoudswerken

1.4 Serviceflats

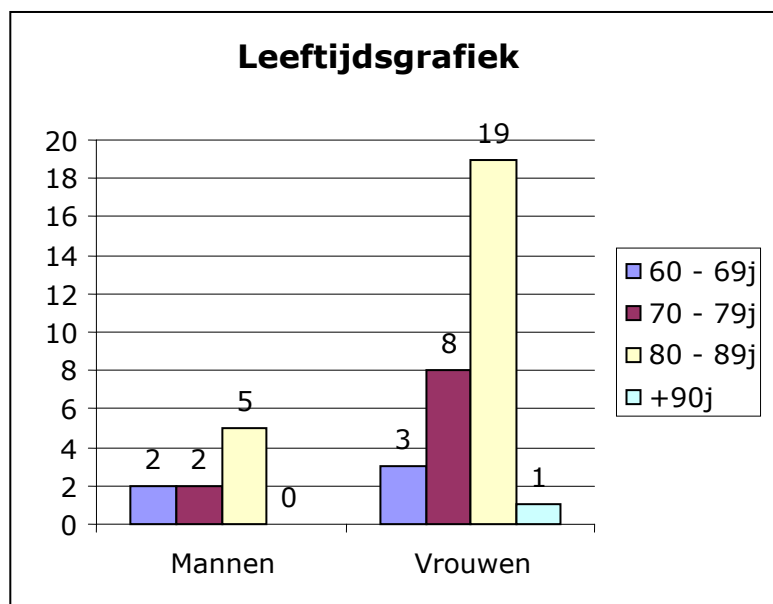
1.4.1 Bewoners

Serviceflats Huis Driane telt 35 flats verdeeld over 4 verdiepingen

	2006	2007	2008	2009	2010
a. Max. aantal bewoners	40	41	42	40	40
b. Nieuwe bewoners	5	6	7	3	1
c. Opzeggingen	4	5	5	2	1
d. Aantal mannen	9	10	12	9	9
e. Aantal vrouwen	31	31	30	31	31
f. Alleenstaanden	30	29	28	30	30
g. Koppels	5	6	7	5	5

1.4.1.1 Leeftijd

	2006	2007	2008	2009	2010
Jongste leeftijd	61	62	63	64	65
Oudste leeftijd	93	94	95	96	94
Gemiddelde leeftijd	78	78	79	79	80



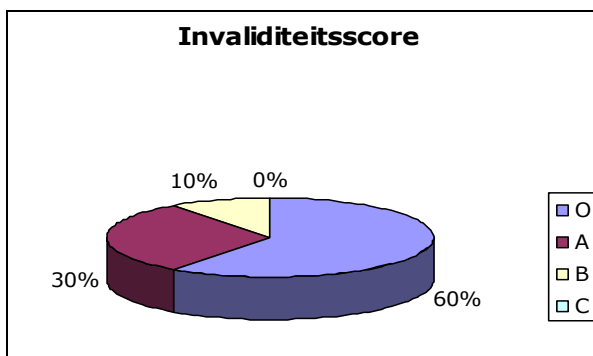
De leeftijdsgrafiek zegt ons het volgende over de bewoners van Huis Driane:

- * overwegend vrouwelijke bewoners
- * de leeftijdscategorie 80-89j is het sterkst aanwezig

De minimum leeftijd voor toekenning van een serviceflat in Huis Driane bedraagt 70 jaar. De wettelijke leeftijdsgrens voor een serviceflat bedraagt 60 jaar.

Het woonzorgdecreet introduceert de assistentiewoningen als opvolger van de serviceflats. Op termijn zal dit gevolgen hebben voor de huidige serviceflatuitbaters, maar deze gevolgen blijven tot op de dag van vandaag nog zeer beperkt. De artikels omtrent de assistentiewoningen zijn nog niet in uitvoering. Dat geldt ook voor de overgangsbepalingen opgenomen in het woonzorgdecreet. De leeftijd van serviceflatbewoners wordt pas 65 jaar op het moment dat de bepalingen rond assistentiewoningen in werking gaan.

1.4.1.2 Invaliditeitsscore



Score	Bewoners
O	24
A	12
B	4
C	0

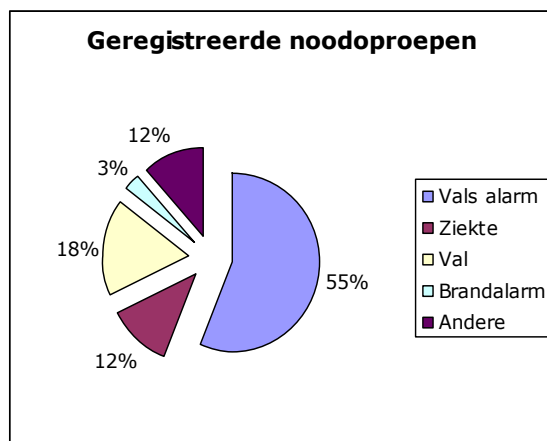
- categorie O: rechthebbenden die fysisch volledig onafhankelijk en niet dement zijn
- categorie A: rechthebbenden die:
 - fysisch afhankelijk zijn: zij zijn afhankelijk om zich te wassen en/of te kleden
 - psychisch afhankelijk zijn: zij zijn gedesoriënteerd in tijd en ruimte, én zij zijn fysisch volledig onafhankelijk
- categorie B: rechthebbenden die:
 - fysisch afhankelijk zijn: zij zijn afhankelijk om zich te wassen en te kleden én zij zijn afhankelijk om zich te verplaatsen en/of naar het toilet te gaan
 - psychisch afhankelijk zijn: zij zijn gedesoriënteerd in tijd én ruimte, én zij zijn afhankelijk om zich te wassen en/of te kleden
- categorie C: rechthebbenden die:
 - fysisch afhankelijk zijn: zij zijn afhankelijk om zich te wassen en te kleden, én zij zijn afhankelijk om zich te verplaatsen en naar het toilet te gaan, én zij zijn afhankelijk wegens incontinentie en/of om te eten
 - psychisch afhankelijk zijn: zij zijn gedesoriënteerd in tijd én ruimte, én zij zijn afhankelijk om zich te wassen en te kleden, én afhankelijk wegens incontinentie én zij zijn afhankelijk om zich te verplaatsen en/of om naar het toilet te gaan en om te eten

De serviceflatbewoner behoort niet tot de categorieën van zorgbehoevendheid B of C van de KATZ-schaal, tenzij er wordt samengewoond met een valide persoon of indien er intensieve, frequente, continue en maximale niet-inwonende mantelzorg aanwezig is.

1.4.1.3 Noodoproepen

Elke flat is voorzien van een personenalarmsysteem. Het alarmsysteem wordt door de bewoners gebruikt in noodsituaties. Het alarm wordt doorgeschakeld naar een GSM. Tijdens de kantooruren wordt deze steeds beantwoord door het aanwezige personeel. Buiten de kantooruren gebeurt dit door de conciërge of de back-up.

De back-up wordt in overleg ingevuld door 2 vaste verzorgenden of personeel van het OCMW die in Herenthout wonen.



Bij 19 van de 40 bewoners werd een alarm geregistreerd:

- * 38 valse oproepen
- * 8 oproepen wegens ziekte
- * 12 oproepen wegens val
- * 8 andere oproepen (verwardheid, niet recht kunnen uit zetel/bed, uitvallen elektriciteit, dronkenschap, steunkousen)

1.4.1.4 Wachtlijst

	2006	2007	2008	2009	2010
Wachtlijst A	48	49	46	44	59
Wachtlijst B	8	5	6	8	8
Totaal	56	54	52	52	67

Dit zijn cijfergegevens op 31/12/2010

- A: wachtlijst van kandidaat-bewoners die in Herenthout wonen of binding hebben met Herenthout
- B: wachtlijst van kandidaat-bewoners die op geen enkele manier binding hebben met Herenthout

Bij toewijzing* van een flat wordt altijd eerst wachtlijst A aangesproken. Er zal pas overgegaan worden naar wachtlijst B als wachtlijst A volledig uitgeput is.

** de toewijzingscriteria voor een serviceflat zijn terug te vinden in het huishoudelijk reglement serviceflats Huis Driane.*

1.4.1.5 Bewonersraad

De Bewonersraad heeft als doel de bewoners inspraak te geven in de algemene werking van onze voorziening.

De Bewonersraad bestaat uit 6 bewoners, de conciërge en de verantwoordelijke van de serviceflats. De afvaardiging van de bewoners werd gekozen onder de bewoners.

In 2010 kwam de bewonersraad 4 keer bij elkaar.

Op 12/05/10 was het Bewonersvergadering (aanwezigheid van alle bewoners) waarin toelichting werd gegeven rond het brand- en evacuatieplan van Huis Driane.

De verslagen van de Bewonersraad liggen ter inzage op het bureel van Huis Driane. De bewoners krijgen ook individueel een schriftelijk verslag van elke Bewonersraad.

1.4.2 Tevredenheidsonderzoek

In samenwerking met de Katholieke Hogeschool Kempen Turnhout Departement Gezondheidszorg werd een regionaal tevredenheidsonderzoek gedaan in 6 serviceflats in de regio: Lille, Vosselaar, Poppel, Retie, Hoogstraten en Herenthout.

De bevestigingen in de serviceflats gebeurden volledig anoniem en werden allemaal uitgevoerd in de periode van 27/01/2010 tot 15/02/2010.

De resultaten van het onderzoek werden op 10/05/2010 voorgesteld door de studenten van het KHK Turnhout Departement Gezondheidszorg zelf.

De conclusie voor de serviceflats Huis Driane is als volgt:

De resultaten van de serviceflats Huis Driane zijn heel positief. Het is duidelijk dat de bewoners graag in de serviceflats wonen. Er zijn geen echte klachten of negatieve antwoorden geweest, toch is er een minieme ontevredenheid over het schoonmaakpersoneel. Doordat de gangen geschilderd werden, heeft het schoonmaakpersoneel minder kunnen schoonmaken. Het onderzoek toont aan dat de verantwoordelijken zich goed richten naar wat bewoners willen. Ondanks de ontevredenheid over 1 bepaald aspect wonen de bewoners graag in de flats. Het is positief dat dit telkens slechts 2 à 3 bewoners zijn.

Als bewoners ontevreden zijn, gaat dit over het volgende:

- * plaats van de ijskast: deze wordt bij vervanging hoger geplaatst waar het mogelijk is
- * moeilijk contact tussen 2 bewoners
- * aanwezigheid van het DC = te druk in de cafetaria
- * voorzien van een rooklokaal/afdak om te roken
- * afwezigheid van kleine berging in de flat
- * lift is te klein om brancard te vervoeren
- * zonnewering flats achterkant = te warm in zomer

Het volledig verslag van de tevredenheidsmeting kan ingekeken worden op het bureel van het Loket Zorg & Gezondheid.

1.5 Schoonmaak patrimonium

De schoonmaaksters van het patrimonium verzorgen het onderhoud en logistieke functie van de gebouwen van het OCMW:

- * Administratieve zetel
- * Kids & co
- * Huis Driane serviceflats (gemeenschappelijke delen) en dienstencentrum
- * Woningen OCMW

1.5.1 Personeel

Het OCMW voorziet een inzet van 2VE in de schoonmaak van het patrimonium:

- * 1 x 0,5VE: contractueel onbep. duur
- * 1 x 0,5VE: activa
- * 1 x 0,2VE: contractueel onbep. duur
Deeltijdse werkhervatting na een langdurige ziekteperiode
- * 1 x 0,3VE: vervanging contractueel
Vervanging van het personeelslid dat deeltijds aan het werk is
- * 1 x 0,5VE: contractueel onbep. duur
Personeelslid is langdurig ziek. Werd in 2010 deeltijds vervangen nl.
 - 9,5/38 van 01/03/2010 t.e.m. 06/07/2010
 - 11,4/38 van 11/10/2010 t.e.m. heden

De minimum inzet van 2VE in de schoonmaak van het patrimonium is nodig. Naast het onderhoud worden ook heel wat logistieke taken door de schoonmaaksters opgenomen.

De was van de 3 locaties nl. Huis Driane, Kids & co en de administratieve zetel wordt in de wassalons van Huis Driane verwerkt. Voor Kids & co wordt 3 halve dagen per week gewassen. Dit neemt veel tijd in beslag. Meermaals werd aan het OCMW-bestuur de vraag gesteld voor de aankoop van een was- en droogautomaat voor Kids & co. Voorlopig werd dit niet goedgekeurd. Kids & co wordt binnen een aantal jaren in een nieuw gebouw gehuisvest. De installatie van een was- en droogautomaat wordt in de nieuwe huisvesting mee bekeken.

In 2010 werd een ziek personeelslid slechts deeltijds vervangen. Hierdoor bleven onderhoudstaken (langer) liggen. In periodes van verlof en ziekte van de schoonmaaksters is dit opvallend.

Opvolging en continuïteit van het werk is belangrijk. Elke schoonmaakster wordt zoveel mogelijk ingezet op een vaste werkplek. Waar nodig wordt er gewisseld. Voordeel hiervan is dat de schoonmaaksters de verschillende locaties leren kennen en dat er bij vervanging/wissel geweten is wat er moet gedaan worden.

In 2010 werden de ramen van Huis Driane, Kids & co en de administratieve zetel gepoetst door een externe firma. Voor Huis Driane en de administratieve zetel zal dit in 2011 verder lopen, voor Kids & co niet omdat zij in de loop van 2011 verhuizen naar een andere locatie in afwachting van de nieuwbouw.

1.5.1.1 Ziekteverzuim

Voor het ziekteverzuim zetten we het cijfer van het personeel in verhouding tot het totale ziekteverzuim voor het OCMW.

Meer gedetailleerde informatie is terug te vinden in het jaarverslag 2010 Personeel & Organisatie.

A. Ziekteverzuimpercentage

	% loonwaarborg		% gn loonwaarborg		% > 1 jaar		TOTAAL	
	2009	2010	2009	2010	2009	2010	2009	2010
OD	2,56	2,06	5,07	8,49	8,33	1,89	15,96	12,44
OCMW	3,77	4,46	4,90	3,76	1,86	1,15	10,53	9,37

Loonwaarborg: ziekteverzuim < 1 maand

Geen loonwaarborg: ziekteverzuim > 1 maand en < 1 jaar

> 1 jaar: 1 schoonmaakster ziek van juni 2007, maar april 2010 terug deeltijds hervat

1 schoonmaakster ziek van januari 2010

B. Frequentie van het ziekteverzuim

	Frequentie op verzuimers		Frequentie op totale populatie	
	2009	2010	2009	2010
OD	3,00	2,86	2,25	2,00
OCMW	2,48	2,59	2,04	2,09

Verzuimers: werknemers die ziek geweest zijn in het jaar

Totale populatie: werknemers die ziek geweest zijn én die niet ziek zijn geweest

C. Gemiddelde duur van het ziekteverzuim

	Gemiddelde duur ziekteverzuim			
	2009	2010	Gecorrigeerd 2009*	Gecorrigeerd 2010*
OD	30,33	25,20	10,65	7,53
OCMW	17,38	17,42	12,95	13,12

** Personeelsleden die het heel jaar ziek zijn geweest worden hier uitgefilterd*

D. Percentage verzuimers

	Percentage verzuimers	
	2009	2010
OD	77,78	72,73
OCMW	84,27	84,54

In 2010 heeft 72,73% van het personeel patrimonium zich minstens 1 keer ziek gemeld.

1.5.1.2 Vorming

Volgende vormingen werden in 2010 gevolgd door de schoonmaaksters:

Tijd	Datum	Opleiding
4u (werd slechts door 1 schoonmaakster gevolgd)	27/09/2010	Werken met kleine blusmiddelen
3u	04/06/2010	Teamdag OCMW: Aan Tafel
4 vergaderingen met een gemiddelde duurtijd van 2u	2010	Werkvergaderingen

Deel 2. REALISATIES

2.1 Strategisch doel 1

Het Lokaal Bestuur voert een gecoördineerd ouderenbeleid, afgestemd op de noden en de behoeften van de ouderen.

2.1.1 Operationele doelstelling 1

Het Lokaal Bestuur stelt een coördinator ter beschikking voor lokaal ouderenbeleid, die instaat voor de opmaak van een beleidsplan.

Concrete acties	Timing	Realisatie
1. Toewijzing coördinatorsrol lokaal ouderenbeleid aan de verantwoordelijke Huis Driane.	2008	OK

Resultaten

1. Het ouderenbeleid wordt gestuurd vanuit het Loket Zorg & Gezondheid. De algemene coördinatie gebeurt door het diensthoofd.

Ouderenbeleid is veel ruimer dan enkel de dienstverlening van het Lokaal Bestuur. We willen een geïntegreerd en inclusief ouderenbeleid waarbij alle ouderen ten volle kunnen participeren aan de lokale samenleving. We willen een beleid voeren met aandacht voor alle beleidsdomeinen.

In de beleidsplanning 2008-2010 stond het seniorenbehoefteonderzoek centraal. Dit onderzoek omvat verschillende beleidsdomeinen die ouderen aanbelangen. Bedoeling was om een zicht te krijgen op wat leeft bij de Herenthoutse 60-plusser en waar er zich noden en behoeften situeren.

De stappen die in de opvolging van het onderzoek reeds gezet werden, kan u hierna terug vinden.

2.1.2 Operationele doelstelling 2

Het Lokaal Bestuur voert een ouderenbehoefteonderzoek uit bij alle 60+ in Herenthout.		
Concrete acties	Timing	Realisatie
1. Sensibiliseren en informeren van de Seniorenraad	2008-2010	OK
2. Oprichting van een werkgroep ouderenbehoefteonderzoek binnen de Seniorenraad	2008	OK
3. Inventariseren van bestaand studiemateriaal rond ouderenbehoefteonderzoek	2008	OK
4. Organisatie en ontwikkeling van een behoefteonderzoek voor en door de ouderen van Herenthout	2008	OK
5. Concrete uitvoering van het behoefteonderzoek	2009	OK
6. Inventarisatie van de resultaten van het behoefteonderzoek	2009	OK
7. De resultaten van het behoefteonderzoek analyseren	2009-2010	BN 2011-2013
8. Vanuit de analyse verdere doelstellingen en acties plannen	2010	BN 2011-2013

Resultaten

1-5. Gerealiseerd in 2008-2009

6. Op 11 maart 2010 werd een eerste presentatie gegeven van de resultaten van het behoefteonderzoek door de VUB aan de leden van de Seniorenraad, het bestuur van gemeente en OCMW. Deze resultaten waren nog zeer algemeen.

7. Op 18 mei 2010 werd aan de VUB gevraagd hoe zij ons konden helpen in het analyseren van de Herenthoutse cijfers t.o.v. de provinciale en Vlaamse cijfers. Bedoeling was om te kijken in welke mate onze cijfers afwijken t.o.v. de provincie en/of Vlaanderen en waar er voor onze gemeente aandachtspunten of verbeterpunten liggen. Op 30 juli 2010 heeft de VUB ons 2 lijsten bezorgd nl. de cijfers van Herenthout in vergelijking met de cijfers van de provincie en de cijfers van Vlaanderen. De VUB heeft zelf op deze lijsten gemarkeerd welke voor hun opvallende cijfers zijn en aandachtspunten voor de gemeente.

8. Ter voorbereiding van de beleidsnota 2011-2013 hebben de ouderenbeleidscoördinator en de secretaris van het OCMW de cijfers onder de loep genomen en de voor hun belangrijke gegevens en aandachtspunten gebundeld. Deze resultaten werden vertaald in de beleidsnota. Vanuit deze resultaten werden een aantal acties in de beleidsnota geformuleerd.

Op 15 september 2010 werd aan de VUB de dataset van het onderzoek opgevraagd om de cijfers in detail te bekijken. Deze dataset werd ondertussen omgezet van SPSS naar een Excel-document.

In het voorjaar van 2011 worden de cijfers van deze dataset verder geanalyseerd zodat de resultaten hiervan ten laatste tegen september 2011 worden voorgelegd aan het Lokaal Bestuur. Het Lokaal Bestuur kan dan bekijken welke doelstellingen en acties er naar de toekomst kunnen en/of moeten gesteld worden.

2.2 Strategisch doel 2

Het Lokaal Bestuur wil door de verdere uitbouw van de Seniorenraad de mogelijkheid bieden aan alle ouderen tot inspraak en het formuleren van adviezen met betrekking tot ouderenbeleid.

2.2.1 Operationele doelstelling 1

De Seniorenraad actief betrekken in het voeren van een goed onderbouwd ouderenbeleid.		
Concrete acties	Timing	Realisatie
1. De leden van de Seniorenraad informeren rond het voeren van een gecoördineerd lokaal ouderenbeleid	2008-2010	BN 2011-2013
2. De Seniorenraad betrekken bij de uitvoering van een lokaal ouderenbehoefteonderzoek	2008-2010	BN 2011-2013

Resultaten

1. In de Seniorenraad is zowel een vertegenwoordiging vanuit het OCMW als vanuit de gemeente aanwezig. Op die manier krijgen leden de kans om hun vragen en opmerkingen rechtsreeks naar het Lokaal Bestuur te formuleren. Langs de andere kant krijgt het Lokaal Bestuur de kans om advies in te winnen over beleidsonderwerpen. De adviserende rol van de Seniorenraad komt vandaag de dag nog te weinig tot uiting. Dit moet verder binnen de Seniorenraad worden opgenomen en bekeken worden op welke manier we de Seniorenraad als adviesorgaan naar het Lokaal Bestuur beter kunnen laten werken.
2. De Seniorenraad is van begin tot nu betrokken geweest bij de uitvoering van het seniorenbehoefteonderzoek. Ook in de verdere verwerking van de resultaten zal de Seniorenraad geïnformeerd en gehoord worden.

2.2.2 Operationele doelstelling 2

Een goed evenwichtig samengestelde Seniorenraad.		
Concrete acties	Timing	Realisatie
1. Een reflex maken om ouderen persoonlijk aan te spreken over de Seniorenraad	Doorlopend	OK
2. Verschillende generaties ouderen laten zetelen in de Seniorenraad	Doorlopend	OK
3. Mensen met verschillende achtergronden betrekken in de Seniorenraad DIVERSITEIT = TROEF	Doorlopend	OK

Resultaten

1. OK

2. De huidige samenstelling van de Seniorenraad dateert van 2007. Er zijn sindsdien geen nieuwe leden bijgekomen. Eén lid heeft zijn ontslag geven.

De leeftijd van de leden die nu in de Seniorenraad zetelen, situeert zich grotendeels tussen 70-80 jaar. Elk op zich hebben zij hun eigen inbreng.

3. Om de Seniorenraad nu en in de toekomst een goed adviesorgaan te laten zijn, is het nodig dat zowel de huidige als nieuwe leden zich betrokken voelen. De Seniorenraad heeft mensen nodig die een stem willen zijn voor de ouderen in onze gemeente.

Het is en blijft een uitdaging om nieuwe en ook jonge senioren aan te spreken en aan te sporen om actief deel te nemen aan de Seniorenraad.

Deel 3. FINANCIËLE VERTALING

3.1 Algemeen overzicht

Subactiviteitencentrum	SAC	2010	2009	verschil	%verschil
Dienstencentrum	834-20	-147.502,31	-150.968,60	3.466,29	+2%
Serviceflats	834-21	-52.166,68	-56.210,78	4.044,10	+7%
Bejaardenondersteuning	834-99	0,00	0,00	0,00	0
Gezinszorg	844-41	-30.133,09	-17.661,89	-12.471,20	-71%
Thuisdiensten	844-99	-157.250,62	-136.086,92	-21.163,70	-16%
TOTAAL		-387.052,70	-360.928,19	-26.124,51	-7%

3.2 Activiteitencentrum 834 – Bejaardenondersteuning

Opbrengsten/kosten	2010	2009	verschil	%verschil
werkingsopbrengsten	119.761,79	104.119	15.642,79	+15%
Andere opbrengsten	36.342,36	32.938	3.404,36	+10%
OPBRENGSTEN	156.104,15	137.057	19.047,15	+14%
Aankopen en kosten SD	35.472,31	24.688	10.784,31	+44%
Diensten en leveringen	76.935,15	90.561	-13.625,85	-15%
Personeelskosten	214.366,58	219.852	-5.485,42	-2%
Afschr/waardeverm/voorz	40.967,73	31.433	9.534,73	+30%
Andere werkingskosten	0,00	0	0,00	0
KOSTEN	367.741,77	366.533	1.208,77	0%
Opbrengsten-interne facturatie	240.271,08	223.275	16.996,08	+8%
Kosten-interne facturatie	228.302,45	200.978	27.324,45	+14%
INTERNE FACTURATIE	11.968,63	22.297	-10.328,37	-46%
Resultaat	-199.668,99	-207.179	7.510,01	-4%

Het resultaat van AC 834 'Bejaardenondersteuning' bedraagt in 2010 -199.668,99 euro, dit betekent een toename van 7.510,01 euro of 4% in vergelijking met het vorige boekjaar.

De opbrengsten zijn gestegen met 19.047,15 euro. Deze toename valt voornamelijk te verklaren door de mutaties op de volgende rubrieken:

1. Werkingsopbrengsten (+15.642,79 euro)

- SAC 834-20 'Dienstencentrum'

- De stijging van de tegemoetkoming door begunstigden (+12.101,30 euro); in september 2009 is het dorpsrestaurant opgestart.
- De stijging van de ontvangsten drank (+2.933,38 euro); in juni 2010 is er gestart met een minibar en er zijn meer ontvangsten voor drank ingevolge de opstart van het dorpsrestaurant.

2. Andere opbrengsten (+3.404,36 euro)

- SAC 834-20 'Dienstencentrum'
 - De stijging van de werkingssubsidies (+3.137,90 euro); toekenning subsidie OCR (2.500,00 euro) en subsidie 'wijken in beweging' (500,00 euro).

3. Interne facturatie (+16.996,08 euro)

- SAC 834-99 'Bejaardenondersteuning'
 - Door de stijging van de kosten, dienen er ook meer kosten doorgerekend te worden aan de andere AC's.

De kosten voor het boekjaar zijn gestegen met 1.208,77 euro. De toename valt voornamelijk te verklaren door de mutaties op de volgende rubrieken:

1. Aankopen en kosten (+10.784,31 euro)

- SAC 834-20 'Dienstencentrum'
 - De stijging van de kosten voor drank en levensmiddelen (+10.784,34 euro); het betreft de opstart van het dorpsrestaurant in september 2009.
 - De daling van de kosten voor vormingsactiviteiten (-2.579,44 euro); in 2010 is de braderijbarbecue geboekt op voeding (620,00 euro), in 2009 was er het toneelstuk 'Vetten en Kollydraten' (1.219,00 euro).

2. Diensten en diverse leveringen (-13.625,85 euro)

- SAC 834-21 'Serviceflats'
 - De daling van de onderhouds- en werkingskosten van gebouwen (-10.295,88 euro); het betreft het schilderen van de gangen in 2009.
 - De daling van de kosten voor technische werking (-4.081,59 euro); het betreft de aankoop van een oven en vaatwasser voor de conciërge en de vervanging van 4 koelkasten in 2009.
 - De stijging van de kosten voor brandbeveiliging (+2.901,79 euro); het betreft de kostprijs van een 3-jaarlijkse controle van OCB.
- SAC 834-99 'Bejaardenondersteuning'
 - De stijging van de kosten voor nutsvoorzieningen (+2.688,46 euro); het betreft de meerkost van het gasverbruik voor verwarming door de strenge winter.

3. Personeelskosten (-5.485,42 euro)

- SAC 834-20 'Dienstencentrum'
 - De stijging van de wedden (+34.468,59 euro) en RSZ-bijdragen (+12.967,70 euro) voor vastbenoemd personeel; vanaf 01/01/10 is de dienstencentrumleidster vastbenoemd en de animator heeft in 2009 6 maanden deeltijdse loopbaanonderbreking genomen.
 - De daling van de wedden (-40.039,42 euro) en RSZ-bijdragen (-11.588,20 euro) voor contractueel personeel; vanaf 01/01/10 is de dienstencentrumleidster vastbenoemd.
 - De stijging van de wedden (+1.547,11 euro) van de art 60 § 7; een halftijds art 60'er vanaf 25/10/10 in dienst (volledig terugvorderbaar van POD).
- SAC 834-21 'Serviceflats'
 - De daling van de permanentietoelage (-4.490,03 euro) en de RSZ op toelagen (-1.257,05 euro); het betreft de vervanging van de conciërge voor 3 maanden in 2009.

4. Afschrijvingen, waardeverminderingen en voorzieningen (+9.534,73 euro)

- SAC 834-99 'Bejaardenondersteuning'
 - De stijging van de voorzieningen voor risico's en kosten (+9.598,67 euro); in 2009 was er een terugname van 9.598,67 euro voor het schilderen van de gangen.

 5. Interne facturatie (+27.324,45 euro)

- SAC 834-20 'Dienstencentrum' (+8.912,00 euro)
 - Door de uitbreiding van het dorpsrestaurant, werkt de onthaalbediende meer voor het dienstencentrum.
- SAC 834-21 'Serviceflats' (+12.924,73 euro)
 - In 2009 hadden we de terugneming van de voorziening voor het schilderen van de gangen.
- SAC 834-99 'Bejaardenondersteuning' (+5.487,66 euro)
 - Herverdeling schoonmaakpersoneel.

3.3 Activiteitscentrum 844 – Thuisdiensten

Opbrengsten/kosten	2010	2009	verschil	%verschil
werkingsopbrengsten	92.139,49	98.417	-6.277,51	-6%
Andere opbrengsten	233.389,12	256.787	-23.397,88	-9%
OPBRENGSTEN	325.528,61	355.204	-29.675,39	-8%
Diensten en leveringen	3.808,53	14.291	-10.482,47	-73%
Personeelskosten	448.202,38	426.190	22.012,38	+5%
Afschr/waardeverm/voorz	301,84	302	-0,16	0
Andere werkingskosten	872,22	3.236	-2.363,78	-73%
KOSTEN	453.184,97	444.018	9.166,97	+2%
kosten - interne facturatie	59.727,35	64.934	-5.206,65	-8%
INTERNE FACTURATIE	-59.727,35	-64.934	5.206,65	-8%
Resultaat	-187.383,71	-153.749	-33.634,71	+22%

Het resultaat van AC 844 'Thuisdiensten' bedraagt in het huidige boekjaar -187.383,71 euro. Dit betekent een afname van het resultaat met 33.634,71 euro of 22% in vergelijking met het vorige boekjaar.

De opbrengsten zijn gedaald met 29.675,39 euro. Deze afname valt voornamelijk te verklaren door de mutaties op de volgende rubrieken:

 1. Werkingsopbrengsten (-6.277,51 euro)

- SAC 844-41 'Gezinszorg'
 - De daling van de tegemoetkoming door begunstigden van de gezinszorg (-11.124,31 euro); vanaf 2010 gebeurt de facturatie rechtstreeks door WZK, voordien deden wij de facturatie en storten wij de cliëntbijdrage voor WZK door (de kosten zijn in evenredige mate gedaald met 9.736,65 euro).
- SAC 844-99 'Thuisdiensten'
 - De stijging van de tegemoetkoming door begunstigden van de poetsdienst (+4.036,63 euro); meer uren gefactureerd.

2. Andere opbrengsten (-23.397,88 euro)

- SAC 844-41 'Gezinszorg'
 - De daling van de werkingssubsidies (-35.803,86 euro); in 2009 waren de saldo's van de subsidies van 2006 en 2007 geboekt (20.499,96 euro), voor 2010 zullen we de subsidie voor begeleidend personeelslid niet meer ontvangen omdat deze in dienst is van WZK.
 - De stijging van de recuperatie van kosten (+2.294,81 euro); het betreft de tussenkomst in de aankoop van het Vesta-programma en de tussenkomst in het overschot subsidies GZ van 2008.
- SAC 844-99 'Thuisdiensten'
 - De stijging van de werkingssubsidies (+17.916,80 euro) en de daling van de tewerkstellingssubsidies LDE (-9.971,85 euro); in 2009 geen volledige uitputting van de subsidies voor logistiek en aanvullende thuiszorg en andere boekingswijze.
 - De stijging van de recuperatie van kosten (+4.311,78 euro); het betreft de tussenkomst van de verzekering in de loonkosten van een poetsvrouw omwille van een arbeidsongeval.
 - De daling van de tewerkstellingssubsidie voor gesco's (-2.078,67 euro); in 2010 geen volledige uitputting van het gesco-contingent.

De kosten voor het boekjaar zijn gestegen met 9.166,97 euro. De toename valt voornamelijk te verklaren door de mutaties op de volgende rubrieken:

1. Diensten en diverse leveringen (-10.482,47 euro)

- SAC 844-41 'Gezinszorg'
 - De daling van de kosten voor informatica (-1.944,63 euro); het betreft de aankoop van het programma Vesta in 2009.
 - De daling van de kosten voor andere vergoedingen en rechten (-9.736,65 euro); vanaf 2010 gebeurt de facturatie rechtstreeks door WZK, voordien deden wij de facturatie en storten wij de cliëntbijdrage voor WZK door.

2. Personeelskosten (+22.012,38 euro)

- SAC 844-41 'Gezinszorg'
 - De daling van de wedden (-10.365,42 euro) en RSZ-bijdragen (-2.500,22 euro) voor vastbenoemd personeel; een halftijds verzorgende heeft vanaf 01/02/10 onbetaald verlof genomen.
 - De stijging van de wedden (+7.324,05 euro) voor contractueel personeel; de vervanging van de halftijds vastbenoemd verzorgende door een contractueel verzorgende.
- SAC 844-99 'Thuisdiensten'
 - De stijging van de wedden (+9.771,01 euro) en RSZ-bijdragen (+2.773,43 euro) voor contractueel personeel project; aanwerving van 1 VE poetsvrouw in de lokale diensteneconomie vanaf 01/02/09 en een halftijds poetsvrouw is in 2009 3 maanden afwezig geweest wegens ziekte en de poetsvrouwen zijn vanaf 01/01/10 bevorderd.
 - De stijging van de wedden (+2.509,97 euro) voor gesco's project; de afwezige zieke contractuele poetsvrouw jobcreatie is 2,5 maand vervangen door een gesco.
 - De stijging van de wedden (+6.977,35 euro) voor gesco's poetsdienst; de poetsvrouwen zijn vanaf 01/01/10 bevorderd.
 - De stijging van de 2^e pensioenpijler voor contractuelen (+3.494,78 euro); invoering van een tweede pensioenpijler vanaf 010110.

3. Andere werkingskosten (-2.363,78 euro)

- SAC 844-41 'Gezinszorg'
 - De daling van de minderwaarden op de realisatie van werkingsvorderingen (-3.235,63 euro); het betreft hier de oninvorderbaar verklaring in 2009 van vorderingen die niet meer ingevorderd konden worden.

4. Interne facturatie (-5.206,65 euro)

- SAC 844-41 'Gezinszorg' (-11.789,54 euro)
 - Er is een extern begeleidend personeelslid voor de gezinszorg vanaf 010409 waardoor het intern diensthoofd en de onthaalbediende minder werk leveren voor de dienst gezinszorg.
- SAC 844-99 'Thuisdiensten' (+6.582,72 euro)
 - De vrijgekomen tijd (door extern BBP voor gezinszorg) van het diensthoofd en de onthaalbediende wordt herverdeeld tussen de andere diensten.

Deel 4. BESLUIT

Doorheen de jaren werd een ruim aanbod aan dienstverlening ontwikkeld dat ouderen en thuiszorggebruikers de mogelijkheid geeft om in de beste omstandigheden ouder te worden en welzijn te beleven op hoge leeftijd. Het pad dat we tot heden bewandelden willen we verder uitstippelen, rekening houdend met de maatschappelijke veranderingen en de wensen en behoeften van onze doelgroep. Onze bijzondere aandacht gaat naar die groep van mensen die dreigen uit de boot te vallen.

Het Lokaal Dienstencentrum heeft hierin een belangrijke taak. We merken dat het aantal bezoekers de laatste jaren sterk is gestegen. Meer en meer mensen vinden hun weg naar het Lokaal Dienstencentrum. De opstart van het dorpsrestaurant was duidelijk een schot in de roos. Met enige fierheid kunnen we zeggen: "Lokaal Dienstencentrum Huis Driane" staat op de kaart.

Het blijft een continue uitdaging voor het Loket Zorg & Gezondheid om in te spelen op noden en behoeften en daar het aanbod op af te stemmen. Dit willen we niet alleen doen, maar in samenwerking met andere partners.

In de werkplanning voor 2011 leggen wij volgende accenten:

- de resultaten van het ouderenbehoefteonderzoek verder verfijnen en vertalen in doelstellingen;
- ontwikkelen van een woonzorgnetwerk i.s.m. private organisaties zoals Boeyendaalhof, thuiszorgdiensten. De eerste concrete stappen werden hiervoor ondertussen al gezet;
- aanvraag tot erkenning van de huidige Poetsdienst;
- Van serviceflats naar assistentiewoningen? Hiervoor moeten we wachten tot de uitvoeringsbesluiten er zijn;
- uitwerken van een tevredenheidsmeting voor het LDC Huis Driane;
- uitschrijven van een project rond eenzaamheid;
- verdere uitbouw MMC;
- uitwerking proefproject rond vervoer dorpsrestaurant;
- uitwerking project dementievriendelijke gemeente;
- verdere uitwerking dienstverlening levenslang wonen en ergotherapeutisch advies;
- verdere uitbreiding dorpsrestaurant;
- vrijwilligersbeleid;
- onderzoek naar mogelijkheid voor de organisatie van multidisciplinair zorgoverleg.

Deel 5. BIJLAGEN

Hoofdstuk 2

Dienstencentrum

Deel 1. CIJFERS EN LETTERS

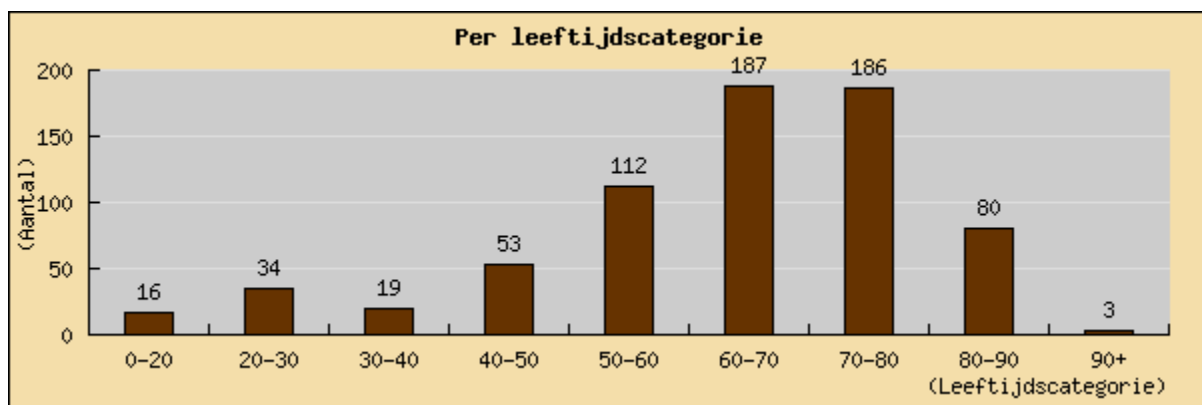
1.1 Gebruikers

1.1.1 Algemene info

Aantal gebruikers	Aantal mannen	Aantal vrouwen	Aantal inwoners serviceflats HD	Aantal inwoners Herenthout	Gemiddelde leeftijd
792	249	539	43	637	63

1.1.2 Aantal per leeftijdscategorie

0-20	20-30	30-40	40-50	50-60	60-70	70-80	80-90	90+	Niet opgegeven
16	34	19	53	112	187	186	80	3	101



1.1.3 Aantal nieuwe inschrijvingen per maand

Jaar	Jan	Feb	Maa	Apr	Mei	Jun	Jul	Aug	Sept	Okt	Nov	Dec	Totaal
2008	235	1	0	5	3	15	4	36	32	10	29	9	379
2009	103	1	4	14	5	2	0	0	26	13	2	4	174
2010	45	4	37	9	3	11	13	12	12	29	4	0	179

1.1.4 Aantal geregistreerde gebruikers

2010: 792
 2009: 648
 2008: 426
 2007: 273
 2006: 232
 2005: 163
 2004: 145

1.1.5 Registratie

Registratie in Excel
+ webapplicatie

1.2. Voorwaarden betreffende hulp- en dienstverlening

1.2.1 Preventieve functie voor personen met een beginnende zorgbehoefte

Een aangepast aanbod

- VIP-project: Vallen? Ik pas!
- Ergotherapeutisch advies
- Geheugentraining
- Zitdans

Werken aan vereenzaming en netwerkvorming

- Dorpsrestaurant
- vrijwilligerswerk

1.2.2 Activiteiten van algemene – informatieve aard

Uitnodigen tot vragen van advies en informatie via:

- Nieuwsbrief Drianekes
- Affiches
- Mondeling
- Ideeënbus naast de cafetaria

10 activiteiten

Aantal/jaar	Onderwerp
1	Infosessie: euthanasie
1	Infosessie: gauw- en handtasdiefstal
2	Groepsgesprek: wat hebben senioren nodig om comfortabel te leven (Samenwerking met KHK)
1	Voorstelling resultaten seniorenbehoefteonderzoek
1	Vrijtijdsbeurs met infostand LDC
1	Infosessie: het LDC, wat is dat?
1	Infosessie: brandveiligheid
1	Infosessie: hoge bloeddruk
1	Info WZC + bezoek aan WZC Vogelzang
1	Infosessie: Klus- & Verhuisdienst
1	Infosessie: senioren in het verkeer
1	Evenement: kook je fit
1	Infosessie: Erfenis- en successierechten
14	TOTAAL

(Bewijzen liggen ter inzage in het dienstencentrum)

Evolutie van het aantal informatieve groepsactiviteiten:

Jaar	2007	2008	2009	2010
Aantal activiteiten	12	11	10	14

andere wijzen om info aan te bieden:

- o Folderstand
- o Zitdagen
- o Het gemeentelijk infoblad

Beschikken over een geactualiseerde sociale kaart

1.2.3 Activiteiten van recreatieve aard

Ontmoetingsruimte met vrijblijvend aanbod: kaartspel, gezelschapsspelen, puzzel

75 groepsactiviteiten (min. 5 verschillende soorten)

Aantal/jaar	Onderwerp
1	Verloren maandag (worstenbrood en appelbollen)
37	Ontspannings- en relaxatie oefeningen
48	Teppe schiet
22	Zitdansen
37	Hobbynamiddag
12	Bingo
1	Kookworkshop: Viva Italia
2	Stoetcafé
1	Carnavalbal voor senioren
1	Buitenspeeldag Moemoe & co
1	Samen koken, samen eten
1	Uitstap Scherpenheuvel
1	Ijssalon
1	Paasontbijt
2	Geheugentraining
1	Uitstap Viskeskermis
1	Integratieproject met leerlingen Githo
1	Zangnamiddag
14	Dorpsrestaurant
1	Braderijbarbecue
64	Kaarten
1	Vrijwilligersfeest
1	Haringbak
1	Herfstbrunch
1	Sinterklaasfeest
1	Wafelenbak
1	Kerstfeest
1	Nieuwjaarsfeest
1	Uitstap: Plustival
258	TOTAAL

(Bewijzen liggen ter inzage in het dienstencentrum)

Evolutie van het aantal recreatieve groepsactiviteiten:

Jaar	2007	2008	2009	2010
Aantal activiteiten	147	149	169	258

1.2.4 Activiteiten van vormende aard

100 groepsactiviteiten (5 verschillende onderwerpen)

Aantal/jaar	Onderwerp
4	Internet voor beginners
40	Engelse les beginners
39	Engelse les intermediaire
39	Engelse les advanced
39	Duitse les
12	Spaanse les 1
34	Spaanse les 2
32	Franse les 1
32	Franse les 2
6	Kalligrafie voor beginners
6	Kalligrafie voor gevorderden
10	Bloemschikken
15	Workshops zijden sjaals
24	ABC van de PC
332	TOTAAL

(Bewijzen liggen ter inzage in het dienstencentrum)

Evolutie van het aantal vormingsactiviteiten in groep:

Jaar	2007	2008	2009	2010
Aantal activiteiten	251	280	282	332

1.2.5 Hulp bij activiteiten van het dagelijks leven

Pedicure

2010	JAN	FEB	MAA	APR	MEI	JUN	JUL	AUG	SEP	OKT	NOV	DEC
Gebruikers pedicure	28	32	40	37	25	35	25	44	41	35	28	24
Nieuwe gebruikers pedicure	0	0	5	3	0	2	1	3	0	0	0	0
TOTAAL	= 394 pedicurebeurten											

- Gebruikers betalen € 10 per beurt
- Specifiek voor 55- plussers/diabetici/personen met een handicap
- Documenten voor terugbetaling van het ziekenfonds worden in orde gebracht

Evolutie van het aantal pedicurebeurten:

Jaar	2007	2008	2009	2010
Aantal pedicurebeurten	210	310	311	394

Wassalon

2010	JAN	FEB	MAA	APR	MEI	JUN	JUL	AUG	SEP	OKT	NOV	DEC
Gebruikers wassalon	16	19	20	16	22	15	18	21	17	19	17	21
Verkochte jetons was	128	184	146	138	183	116	157	184	142	141	137	153
Verkochte jetons droog	107	145	109	96	128	100	124	142	110	109	128	99
TOTAAL	= 1809 wasjetons en 1397 droogjetons											

- € 1,75/wasbeurt + € 0,75/droogautomaat
- Jetons aan het loket te kopen
- Buiten de bewoners van de serviceflats maakten 5 externen gebruik
- Vanaf 2011 ook registratie van het aantal wasbeurten voor het patrimonium

Ergotherapeutisch advies / ergotherapeutische interventies

2010	JAN	FEB	MAA	APR	MEI	JUN	JUL	AUG	SEP	OKT	NOV	DEC
Ergo-therapeutisch advies	0	0	1	0	2	1	0	0	1	1	1	1
TOTAAL	= 8 ergotherapeutische interventies											

- Interventies op verschillende domeinen:
 - o Aanvraag loophulpmiddel
 - o Aanvraag scootmobiel / info scootmobiel
 - o Aanvraag rolwagen
 - o Aanvraag/ info traplift
 - o Arbeidsvaardigheden aanleren
 - o Aanbieden zinvolle dagbesteding
 - o Aanvraag ziekenhuisbed
- VIP-project: Vallen? Ik pas!
 - o Doorlopende informatie naar de burger
 - o Evaluatie voor nieuwe bewoners serviceflats
- Opmerking: voor deze dienstverlening werd geen specifieke info verspreid. Mensen kwamen eerder toevallig met hun vraag bij ons terecht. Voor de toekomst zijn hier dus zeker nog meer mogelijkheden.

Evolutie ergotherapeutische dienstverlening:

Jaar	2009	2010
Aantal ergo-therapeutisch advies	5	8

1.2.6 Warme maaltijden

Maaltijden aan huis via Veresto en Prego
Doorverwijzing vanuit het LDC

Dorpsrestaurant:

2010	JAN	FEB	MAA	APR	MEI	JUN	JUL	AUG	SEP	OKT	NOV	DEC
Gebruikers dorps-restaurant	203	103	205	252	146	187	197	197	182	330	272	279
Bewoners serviceflats	92	40	88	91	52	71	66	69	69	146	112	105
Niet-bewoners	111	63	117	161	94	116	131	128	113	184	160	174
TOTAAL	= 2553 maaltijden											

- Gebruikers betalen € 7 per maaltijd (bon aan loket). Prijs is gewijzigd vanaf januari 2011 naar € 7,5.
- Vanaf oktober 2010 ook dorpsrestaurant op maandag (2x/ week!)
- Mogelijkheid om verpakte maaltijden te bestellen om thuis op te warmen. Verkoopprijs: € 7,5
- Vanaf januari 2011 opnieuw uitbreiding van het dorpsrestaurant (koude lijn mogelijkheid om gebruik te maken van microgolfoven in de cafetaria)

Evolutie dorpsrestaurant:

Jaar	2009	2010
Aantal maaltijden dorpsrestaurant	783	2553

1.2.7 Hulp bij boodschappen

Verzorgenden van de Dienst voor Gezinszorg

- o Administratieve boodschappen
- o Huishoudelijke boodschappen
- o Persoonlijke boodschappen
 - Verzorgende doet boodschappen voor de cliënt
 - Verzorgende doet boodschappen samen met de cliënt

Via de Minder Mobielen Centrale

- o Administratieve boodschappen
- o Huishoudelijke boodschappen
- o Persoonlijke boodschappen

Winkelkar aan het Lokaal Dienstencentrum

- o Huishoudelijke boodschappen
 - 1 x per week komt de winkelkar op de parking van het LDC staan
 - Uitbater brengt boodschappen binnen bij bewoners serviceflats indien nodig

Boodschappendienst via de Klus- & Verhuisdienst via Kringwinkel Zuiderkempem

- o Aanvragen voor deze dienst gebeuren in het dienstencentrum.
- o Boodschappenservice:
 - Individueel boodschappenlijstje ophalen en aan huis leveren.
 - Met de klant de winkel bezoeken.
 - Vervoer van strijk naar en van strijkateliers gerelateerd aan de participerende ocmw's.
 - Bezoek aan de kringwinkel.
- o Er waren dit jaar geen specifieke aanvragen voor de boodschappendienst via deze weg.

1.2.8 Buurthulp

= het organiseren, ondersteunen en opvolgen van activiteiten en initiatieven die het sociale netwerk, de communicatie en het veiligheidsgevoel versterken

- Dorpsrestaurant Huis Driane brengt mensen dicht bij elkaar op een ongedwongen manier. Lekker eten en gezelligheid staan bovenaan op het lijstje van de troeven!
- Mensen die naar het Lokaal Dienstencentrum komen, pikken onderweg anderen op die niet uit eigen beweging kunnen komen.
- Wijkagent passeert op regelmatige momenten in het LDC.
- Postbode komt dagelijks langs in het dienstencentrum. Er hangt ook een postbus in de inkomhal.

1.2.9 Mobiliteit

De Minder Mobielen Centrale

- Verschillende pogingen om nieuwe vrijwillige chauffeurs te werven hebben resultaat gehad.
 - Via de Nieuwsbrief
 - Mondeling
- In 2010 waren er 17 mensen lid van de MMC

2010	JAN	FEB	MAA	APR	MEI	JUN	JUL	AUG	SEP	OKT	NOV	DEC
Vrijwillige chauffeurs	6	6	6	6	6	6	5	5	5	5	6	6
Ritten	22	26	12	5	18	6	5	7	15	7	14	10
TOTAAL	= 147 ritten											

Evolutie aantal ritten MMC:

Jaar	2007	2008	2009	2010
Aantal ritten	50	9	34	147

Uitlenen personalarmttoestellen

2010	JAN	FEB	MAA	APR	MEI	JUN	JUL	AUG	SEP	OKT	NOV	DEC
Aantal PAS-toestellen	9	9	9	9	9	9	9	9	10	9	9	9
Aantal uitgeleende PAS-toestellen	8	7	7	7	9	9	9	9	9	9	9	9

1.3 Voorwaarden voor de omkadering

1.3.1 Personeelsbezetting

2010	Taak	VE
Isabelle Bogemans	Dienstencentrumleidster - Ergotherapeute	1 VE
Annick De Ceulaer	Animator	0,75 VE
Christel De Kepper	Administratief medewerker	1 VE
Farah Davoudi Bianca Gjinni	Schoonmaaksters patrimonium	0,8 VE
Rita De Clercq	Pedicure	0,3 VE
An Van Caenegem Rudy Hennebert	Conciërge	

1.3.2 Vorming dienstencentrumleidster

Onderwerp	Datum	Aantal uren
Het lokaal dienstencentrum als draaischijf van de lokale woonzorg	04/02/2010	6
Infosessie expertisecentrum valpreventie Vlaanderen	02/03/2010	2
Denkdag: denken om te doen!	10/03/2010	6
Teamdag 2010: aan tafel!	04/06/2010	3
Ongelijk gezond, een lokale aanpak	08/06/2010	6
Verdwaald in het geheugenpaleis	14/09/2010	2
Investeren in vrijwilligers loont	12/10/2010	6
TOTAAL		31 uren

1.3.3 Vrijwilligers

- De waaier van activiteiten geeft een variatie aan vrijwilligerswerk
- Feest voor vrijwilligers en partners was een groot succes:
 - 78 deelnemers
 - 55 daarvan waren vrijwilligers
 - 16 deelnemers waren partner van een vrijwilliger
 - 7 deelnemers waren personeelslid of bestuurslid (en partner)
- Kaartje met de week van de vrijwilliger werd enorm geapprecieerd
- 2 vrijwilligers voor de cafetaria zijn afgevallen
- 2010 start uitbouw gezamenlijk vrijwilligersbeleid met de gemeente: o.a. afstemming tussen de vergoedingen!

Taakomschrijving	Aantal vrijwilligers
Enquêteurs seniorenbehoefteonderzoek	30
Rondragen nieuwsbrief Drianekes	16
Hulp in de cafetaria: wekelijks, maandelijks, jaarlijks	21
Chaufeurs voor de MMC	6
Hulp bij smulactiviteiten	6
Vormingscursussen: taallessen, bloemschikken, kalligrafie, zijden sjaals, computerlessen	10
Eucharistieviering	3
Hulp in het dorpsrestaurant	4
Begeleider in de computerruimte	2
Begeleiden ontspanningsactiviteiten	3
TOTAAL	= 90 vrijwilligers (eind 2010) (Sommigen nemen meer dan 1 taak op zich)

Leeftijdscategorie	Aantal vrijwilligers
Gelijk aan of kleiner dan 40	11
Gelijk aan of kleiner dan 50	6
Gelijk aan of kleiner dan 60	11
Gelijk aan of kleiner dan 70	34
Gelijk aan of kleiner dan 80	21
Gelijk aan of kleiner dan 90	7

Evolutie vrijwilligerswerking:

Jaar	2007	2008	2009	2010
Aantal vrijwilligers	46	66	88	90
Aantal helpers cafetaria	24	29	19	21

Van de 21 vrijwilligers voor de cafetaria in 2010 waren er 6 waarop we wekelijks konden rekenen, 10 waarop we maandelijks konden rekenen en 5 waarop we af en toe konden rekenen. De continuïteit kon in sommige periodes moeilijk gewaarborgd worden.

1.4 Voorwaarden voor de werking

1.4.1 Openingsuren

Huis Driane staat minstens 32 uur per week open als opvang- en ontmoetingscentrum voor de gebruikers met een passende spreiding over alle werkdagen.

- o De ontmoetingsruimte van Huis Driane is elke dag toegankelijk van 8.30u tot 17.00u

o Openingsuren bureel:

Maandag	09.00u – 12.00u - 13.00u – 16.00u
Dinsdag	09.00u – 12.00u - 13.00u – 16.00u
Woensdag	09.00u – 12.00u - 13.00u – 16.00u
Donderdag	09.00u – 12.00u - 13.00u – 16.00u
Vrijdag	09.00u – 12.00u
Of na afspraak	

o Openingsuren cafetaria

Maandag	gesloten
Dinsdag	13.30u – 16.30u
Woensdag	13.30u – 16.30u
Donderdag	13.30u – 17.30u
Vrijdag	13.30u – 16.30u
Zaterdag	13.30u – 16.30u
Zondag	13.30u – 16.30u

1.4.2 Centrumraad

Samenstelling:

- o Isabelle Bogemans, centrumleider
- o Annick De Ceulaer, animator
- o Maria Wils, gebruiker
- o Jules Bouwen, afgevaardigde Seniorenraad
- o Jeannine Raets, gebruiker
- o Liesbeth Van Rompaey, verantwoordelijke ouderenzorg
- o Remi De Ceulaer, gebruiker
- o Ann Van Caenegem, gebruiker
- o Maria Van Rompaey, gebruiker

Vergaderfrequentie:

- o De centrumraad kwam 4 keer samen.
- o In LDC Huis Driane is er een nauwe samenwerking met de Seniorenraad. De dienstencentrumleidster woont de vergaderingen van de Seniorenraad bij. De Seniorenraad heeft zijn zetel in het Lokaal Dienstencentrum. In feite is het dit orgaan dat sturend is voor het LDC. Zij vergaderen op regelmatige tijdstippen.

1.5 De infrastructuur

Het Lokaal Dienstencentrum beschikt over lokalen welke gemakkelijk en zonder drempels toegankelijk zijn voor alle gebruikers:

- o Cafetaria met 80 zitplaatsen
- o Polyvalente zaal / leslokaal met 20 zitplaatsen
- o Polyvalent lokaal met 8 zitplaatsen
- o Aangepast toilet voor mindervaliden

Verder beschikken we over een mooie tuin die mogelijkheden geeft op vlak van buitenactiviteiten: petanque, teppe schiet, buitenspeeldag moemoe & co, ...

Het activiteitenaanbod is door de jaren heen sterk uitgebreid. Een reorganisatie van de lokalen geeft opnieuw meer mogelijkheden.

Deel 2. VERSLAG KWALITEITSPLANNING 2010

2.1 Voorziene doelstellingen voor 2010: evaluatie

1. Lokaal Dienstencentrum Huis Driane wil zijn bezoekersaantal verhogen

Het aantal bezoekers in 2010 steeg van 648 naar 792!

Dit hebben we vooral te danken aan de uitbreiding en het ongelooflijke succes van het dorpsrestaurant en aan de vernieuwing van het computerlokaal met aangepaste computerlessen op maat van onze gebruikers.

2. Lokaal Dienstencentrum Huis Driane wil mensen uit hun isolement halen

Het dorpsrestaurant blijkt een uiterst geschikte activiteit om mensen uit hun isolement te halen. We gaan dan ook verder met de uitbreiding er van.

Om het opdienen en afruimen vlot te laten verlopen schakelen we ook vrijwilligers in.

Verder werd met de KHK-Kempen contact opgenomen om een voorstel in te dienen voor de uitwerking van het thema "eenzaamheid" in een eindwerk in de studierichting ergotherapie.

3. Lokaal Dienstencentrum Huis Driane wil de digitale kloof tussen de ouderen en de jongere generaties dichtrijden

De subsidies voor de hernieuwing van onze Openbare Computer Ruimte (OCR) werden goed geïnvesteerd. Er werden 5 nieuwe laptops aangekocht.

Er werd een computercursus uitgewerkt: "Het ABC van de PC". Vrijwilligers geven de cursus. We werken in kleine groepjes van 4 cursisten zodat er echt op maat kan gewerkt worden. Daarnaast zullen we vanaf 2011 wekelijks een vrijwilliger voorzien die op bepaalde tijdstippen vragen kan beantwoorden van mensen die vrij willen komen oefenen op de computer.

4. Implementatie van het nieuwe woonzorgdecreet

Er werd een stappenplan opgesteld rond de verdere uitbreiding van het dorpsrestaurant. In 2011 zal verder gewerkt worden rond de implementatie van het woonzorgdecreet, o.a. stappen naar samenwerking met WZC Boeyendaalhof.

Deel 3. KWALITEITSPANNING 2011

In 2011 wil LDC Huis Driane de wegen die in 2010 zijn ingeslagen, verder bewandelen en zelfs nog een stapje verder gaan.

1. Uitwerken van een tevredenheidsmeting bij de gebruikers van het Lokaal Dienstencentrum betreffende de dienstverlening en het activiteiten aanbod.

Ons dienstencentrum draait de laatste jaren op volle toeren. Wij horen regelmatig dat de gebruikers tevreden zijn over het aanbod, maar eigenlijk tasten we soms nog in het duister. Regelmatig worden individuele activiteiten geëvalueerd. Het is echter belangrijk dat we goed weten of we de juiste weg zijn ingeslagen: voldoet ons aanbod aan de behoeften en sluiten we aan bij de interesses van onze gebruikers? Op welk vlak kunnen we ons aanbod uitbreiden? Als we vraaggericht willen gaan werken, dan is de mening van de gebruikers van belang.

We zullen een enquête opstellen met gerichte vragen naar:

- Vormende activiteiten
- Informatieve activiteiten
- ontspanning
- Vrijwilligerswerking
- Het dorpsrestaurant
- Pedicure
- Behoeften van mensen
- Interesses van mensen
- Eenzaamheidsproblematiek
- ...

De enquête zal op de centrumraad voorgesteld worden.

Voor het opmaken van de enquête zullen we ten rade gaan bij het LDC van Herentals. Daar heeft men al meer ervaring met tevredenheidsmetingen.

2. Vanuit het Lokaal Dienstencentrum worden vereenzaamden gestimuleerd om deel te nemen aan activiteiten

a. Uitschrijven van het project rond eenzaamheid

Het speelt al veel langer in ons hoofd om in te spelen op het relatief groot aantal vereenzaamden in onze gemeente (17% - seniorenbehoefteonderzoek 2009).

Om er echt werk van te kunnen maken, zullen we een project uitschrijven met een duidelijk stappenplan waarmee we aan de slag kunnen gaan. We bekijken tegelijk de mogelijkheid om samen te werken met andere diensten (KHK-Kempen, bibliotheek, ...)

b. Verdere uitbouw van de MMC

Onze MMC kende het voorbije jaar een sterke groei wat het aantal leden en ritten betreft. Maar, het aantal chauffeurs is niet gestegen.

Om een goede dienstverlening te blijven garanderen is het nodig dat we ons chauffeurs - aantal omhoog krijgen.

We zullen verschillende kanalen benutten om dit trachten te verwezenlijken:

- Informatie in nieuwsbrief 'drianekes'
- Via facebookpagina van het dienstencentrum
- Mensen mondeling aanspreken
- Via de krant en andere media
- ...

c. Proefproject rond vervoer dorpsrestaurant

We krijgen af en toe te horen dat mensen wel naar ons dorpsrestaurant willen komen, maar dat vervoer een probleem is.

We bekijken de mogelijkheid om 1x per maand mensen met vervoersproblemen naar het dorpsrestaurant te brengen met de wagen van het OCMW. Aanvankelijk kan onze animator het vervoer verzorgen en gaandeweg lijkt het ons interessant om een vrijwilliger te zoeken die deze taak op zich kan nemen.

3. Uitwerking van het project dementievriendelijke gemeente i.s.m. de Koning Boudewijnstichting

Personen met dementie en hun mantelzorgers moeten de mogelijkheid krijgen om te blijven meedraaien in de lokale gemeenschap en om deel te nemen aan het openbaar leven. Om hen deze kans te geven, willen wij onze Herenthoutse burgers informeren over deze ziekte.

De Koning Boudewijnstichting lanceerde in 2010 een 2^{de} projectoproep 'dementievriendelijke gemeente'. LDC Huis Driane kreeg subsidies voor het ingediende project waardoor we de mogelijkheid krijgen om de inwoners van onze gemeente te sensibiliseren over deze thematiek.

a. Uitwerking/concretisering van de vooropgestelde acties binnen het beschikbare budget i.s.m. de Seniorenraad, de Stuurgroep Gezondheid en Atelier Matsijs

b. Lancering van het project in de gemeente

4. Verdere uitwerking van de dienstverlening rond levenslang wonen en het aanbieden van ergotherapeutisch advies

a. Inspelen op de campagne rond valpreventie: "vermijd vallen"

b. Samenwerking met politiezone Neteland: preventieproject voor ouderen

c. "Campagne" uitwerken met ergotherapeutische tips i.v.m. levenslang wonen

5. Ontwikkelen van een woonzorgnetwerk i.s.m. private organisaties zoals WZC Boeyendaalhof, thuiszorgdiensten. Op deze manier kunnen we een vlotte afstemming tussen thuiszorg en ouderen zorg realiseren.

6. Verdere uitwerking van het dorpsrestaurant

a. Uitbreiding aanbod dorpsrestaurant (koude lijn)

Vanaf 5 januari 2011 hebben we een uitbreiding van ons dorpsrestaurant voorzien met maaltijden in "de koude lijn", naast de twee dagen per week maaltijden in de "warme lijn".

Men krijgt de mogelijkheid om een maaltijd af te halen om thuis op te warmen of men kan de maaltijd opwarmen in het dienstencentrum en deze ter plekke samen met anderen opeten.

b. Evaluatie van het huidige aanbod in het dorpsrestaurant

7. Aandacht besteden aan mantelzorgers via ondersteunende activiteiten via het Lokaal Dienstencentrum.

8. Vanuit het LDC werken aan een hedendaags vrijwilligersbeleid

De vrijwilligers vormen één van de basispeilers van het dienstencentrum. Door hun dagelijkse inzet worden allerlei activiteiten mogelijk gemaakt. Zij zijn niet enkel het middel om de werking van het dienstencentrum uit te bouwen, maar het vrijwilligerswerk wordt ook beschouwd als een doel omdat deze mensen door hun inzet opnieuw een zinvolle vrijetijdsbesteding vinden en de kans krijgen om zich verder te ontplooiën.

a. Gericht zoeken naar vrijwilligers via verschillende kanalen

b. Een gezamenlijk vrijwilligersfeest/-dag organiseren i.s.m. de werkgroep vrijwilligers (werkgroep gemeente en OCMW)

c. Opmaken/ uitwerken van een vrijwilligersbehoefteplan

Deel 4. FINANCIËLE VERTALING

Hoofdstuk 3

Gezondheid

1. Algemeen

Gezondheid blijft voor de inwoners van onze gemeente van groot belang. Op Vlaams niveau wordt er veel aandacht aan besteed, een evolutie die zich ook toont op lokaal niveau. Deze evolutie is niet verwonderlijk. Het Lokale Bestuur is bij uitstek geschikt om acties af te stemmen op de lokale noden.

Vanuit het Loket Zorg & Gezondheid proberen we een passend antwoord te bieden op de lokale noden betreffende gezondheid in al zijn aspecten.

Onderstaand verslag geeft de realisaties weer van de strategische doelstellingen uit het Lokaal Sociaal Beleidsplan 2008–2013:

- Het Lokaal Bestuur voert een gecoördineerd gezondheidsbeleid
- Het Lokaal Bestuur heeft binnen zijn gezondheidsbeleid oog voor het wegwerken van gezondheidsverschillen tussen groepen in de bevolking. (Het Lokaal Bestuur heeft een expliciete verantwoordelijkheid ten aanzien van groepen met een bestaande of dreigende achterstand in gezondheid.)

2. Drijvende kracht: de Stuurgroep Gezondheid

Het Lokaal Bestuur creëert overleg rond gezondheid.		
Concrete acties	Timing	Budget
De stuurgroep komt 4 keer per jaar samen	Vanaf jan 2008	Takenpakket gezondheidsambtenaar

Resultaten:

We hebben er steeds naar gestreefd om met de stuurgroep 4 keer per jaar samen te komen. In 2010 kwam de stuurgroep 3 keer samen. We willen de gezondheidswerkers op regelmatige tijdstippen rond de tafel zetten om gezondheidsthema's te bespreken. We zijn dit jaar meer gaan werken met projectoproepen om subsidies te bekomen. Het was dan ook regelmatig wachten geblazen op resultaten. Hierdoor zijn we een keer minder bij mekaar gekomen. 4 x per jaar blijft echter het streefdoel.

Samenstelling van de Stuurgroep Gezondheid	
Naam	Functie/ opleiding/ discipline
Van Thielen Jef	Secretaris OCMW (tot 30 april 2010)
Verlinden Elke	Secretaris OCMW (vanaf 1 mei 2010)
Heremans Patrick	Voorzitter OCMW
Ledegen Machteld	Schepen van Sociale zaken
Snyers Paul	Raadslid OCMW
Haverhals Daisy	Tandarts
Bierinckx Ingrid	Verpleegkundige
Van Kerckhoven Marc	(Thuis)verpleegkundige
Witvrouwen Hilde	Kinesitherapeute
Cusseneers Annick	Apotheker
Delen Nadine	Thuisverpleegkundige
Braeckman Ils	Thuisverpleegkundige
Mampaey Inge	Maatschappelijk werker OCMW
Thijs Els	Beleidsmedewerker OCMW
Bogemans Isabelle	Gezondheidsambtenaar OCMW en Gemeente/ ergotherapeute

De samenstelling van de Stuurgroep Gezondheid is ongeveer hetzelfde gebleven. Jef Van Thielen ging met pensioen. De nieuwe secretaris van het OCMW, Elke Verlinden, heeft zijn plaats opgenomen.

Met de leden werd bekeken of het interessant zou zijn om de stuurgroep om te vormen tot een officiële adviesraad. Voorlopig werd beslist om de Stuurgroep Gezondheid te behouden zoals hij nu is. Een officiële adviesraad brengt meer verplichtingen mee. En, het krijgen van subsidies is ook niet gegarandeerd! De gezondheidsambtenaar blijft de stuurgroep voorbereiden zoals in het verleden.

De Sociale Dienst van het OCMW betrekken bij acties rond gezondheidsthema's om ook de kansengroepen te bereiken.

(Het diensthoofd van het Loket Sociale Dienst zetelt in de Stuurgroep Gezondheid.)

Concrete acties	Timing	Budget
De maatschappelijk werkers van het OCMW sporen hun cliënten aan om deel te nemen aan preventieve gezondheidsacties.	Vanaf jan 2008	Takenpakket Diensthoofd Sociale Dienst

Resultaten:

Project 'Kook je Fit'

Het OCMW diende een aanvraag in voor subsidies (communicatiecampagne van PODMI in het kader van het Europees jaar van de bestrijding van armoede en sociale uitsluiting) om een project uit te werken rond armoede en gezonde voeding. Hiervoor kregen we € 3.000.

Loket Zorg & Gezondheid, Loket Sociale Dienst en Loket Kids & co sloegen de handen in elkaar en organiseerden een namiddag rond gezond en budgetvriendelijk koken. Bij de voorbereidingen van het project werden personen uit de doelgroep betrokken om zo veel mogelijk tegemoet te komen aan de problemen in de dagelijkse realiteit.

Het project zat mooi in mekaar maar kon spijtig genoeg niet zo veel bezoekers tellen. Het slechte weer en de samenloop met andere activiteiten die op hetzelfde moment doorgingen waren hiervan de oorzaak.

Het Lokaal Bestuur werkt laagdrempelig zodat iedere burger de kans heeft en zich ook aangesproken voelt om deel te nemen aan preventieve gezondheidsacties.

Concrete acties	Timing	Budget
Infosessies rond preventieve gezondheidsthema's worden gratis aangeboden.	Vanaf 2008	Takenpakket dienstencentrumleidster
Er worden samenwerkingsinitiatieven genomen om met andere gemeentelijke diensten en organisaties (Jeugddienst, Sportdienst, bibliotheek, Seniorenraad, CKO, OKRA, ...) samen te werken rond preventieve gezondheidsthema's. Op die manier proberen om een zo breed mogelijk publiek te bereiken.	Vanaf 2009	Takenpakket gezondheidsambtenaar

Resultaten:

In 2010 zijn we meer en meer met projecten gaan werken. Samenwerkingsverbanden werden regelmatig aangegaan en we willen in de toekomst dit pad verder bewandelen.

- Jeuddienst
 - o Schilmoemes bij moemoe & co
 - o Projectaanvraag tandzorg en gezonde voeding
- Seniorenraad
 - o Infosessie in het dienstencentrum
- CKO
 - o Projectaanvraag tandzorg en gezonde voeding
- Loketten OCMW
 - o Kook je fit
- Bib
 - o Affiches/ folders roken

3. LOGO Kempen en lopende acties 2010 in de gemeente

Het Lokaal Bestuur heeft ambtenaar die instaat voor de administratieve ondersteuning van de preventieve gezondheidsacties.		
Concrete acties	Timing	Budget
De coördinator van het gezondheidsbeleid neemt 4 maal per jaar deel aan het Lokaal Gezondheidsoverleg Kempen om op de hoogte te blijven.	Vanaf 2008	Takenpakket gezondheidsambtenaar
Lopende acties van LOGO Zuiderkempen verder opvolgen.	Vanaf jan 2008	Takenpakket ambtenaar gemeente

Resultaten:

- Borstkankerscreening: brieven vertrokken vanuit de gemeente

Het Vlaams bevolkingsonderzoek naar borstkanker geeft vrouwen van 50 tot en met 69 jaar de mogelijkheid om de 2 jaar een screeningsmammografie te laten nemen. Zo'n onderzoek biedt de beste kansen om vroegtijdig borstkanker op te sporen en zo de kans op genezing te vergroten. Het onderzoek is gratis, vrouwen hoeven geen remgeld te betalen.

- Vaccinatie(verjaardags)kaarten voor 1-jarigen:

Een aantal aanbevolen vaccinaties wordt niet altijd trouw opgevolgd. Ze worden niet of later gegeven. Ouders zijn goed geplaatst om dit te voorkomen.

Om hen daarbij te helpen, is er het verjaardagskaartje voor de 1-jarige. Daarop kunnen ze de vaccinaties noteren die hun kind de eerste 12 maanden gekregen heeft. Het herinnert hen ook aan de noodzakelijke vaccinaties die in het tweede levensjaar moeten toegediend worden.

Gemeentebesturen worden opgeroepen aan deze actie deel te nemen en de vaccinatiegraad bij kinderen tussen 1 en 2 jaar te verhogen. Elke maand versturen ze een verjaardagskaartje naar de kindjes (en hun ouders) die de maand daarop hun eerste verjaardag vieren. Zo zetten ze ook gelijk de 1-jarige in de bloemetjes.

Bij het verjaardagskaartje hoort ook een folder met meer uitleg: tegen welke ziekte beschermt het vaccin, wat zijn de meest voorkomende symptomen van de infectieziekte, in welke maand of op welke leeftijd moet de inenting gegeven worden.

- Schoolfruitproject Tutti Frutti: de 3 Herenthoutse scholen nemen deel

Het schoolfruitproject Tutti Frutti loopt in heel Vlaanderen voor het basisonderwijs en het secundair onderwijs. Het wil de toename van de fruitconsumptie bij jongeren verhogen door hen wekelijks fruit aan te reiken op school.

De kinderen en jongeren die deelnemen aan het fruitproject eten elke week, op een vaste dag, een stuk fruit of groente op school. Zo eten ze in elk geval één keer per week fruit en leren zij de verschillende soorten kennen. Door fruit te eten in groep ervaren ze bovendien dat fruit eten oké is.

Dit aanbod is slechts een opstapje om de jongeren te stimuleren om dagelijks voldoende groente en fruit te eten.

- Tabakspreventie



- Regelmatig verschenen artikels in het gemeentenieuws rond 'stoppen met roken'
- Werelddag zonder tabak: "31 mei: ik ben rookvrij" is een jaarlijkse terugkerende campagne waar onze gemeente aan deelneemt door op de briefwisseling een stempel te zetten

- Baarmoederhalskanker: gericht aan alle meisjes geboren in 1998 of in het eerste jaar secundair onderwijs
- Griepcampagne

4. Digitale nieuwsbrief met lokaal gezondheidsnieuws

Het Lokaal Bestuur signaleert, coördineert, stimuleert en faciliteert het samenwerkingsproces tussen uiteenlopende partijen en houdt netwerken in stand om gezondheidsdoelen te bereiken.		
Concrete acties	Timing	Budget
De artsenkring op de hoogte stellen van de gezondheidsthema's die op de agenda staan én hun advies en medewerking vragen.	Feb 2009	Takenpakket gezondheidsambtenaar

Resultaten:

In 2010 werden er twee digitale nieuwsbrieven naar de gezondheidswerkers gestuurd. Een 25-tal gezondheidswerkers van Herenthout, waaronder 3 huisartsen, schreven in om deze nieuwsbrief in hun mailbox te ontvangen.

5. Onderwerpen/ thema's behandeld in de stuurgroep

Het Lokaal Bestuur werkt jaarlijks rond minstens twee nieuwe gezondheidsthema's.		
Concrete acties	Timing	Budget
Op de Stuurgroep Gezondheid brainstormen rond mogelijke gezondheidsthema's om van daaruit een doelbewuste keuze te maken voor het komende werkjaar en dit jaarlijks herhalen.	jun 2008 jun 2009 jun 2010	Takenpakket gezondheidsambtenaar

Resultaten:

Roken

Er werden artikels met bruikbare tips gepubliceerd in het gemeentenieuws en op zichtbare plaatsen werden affiches opgehangen.

Eenzaamheid bij ouderen

Op de stuurgroep werden een aantal voorstellen besproken om te werken rond eenzaamheid. In 2011 zal een stappenplan uitgewerkt worden om werk te maken van deze, toch wel grote, problematiek.

Gezonde voeding

• De schilmoemes van Moemoe & co

In 2010 werd voor de tweede maal de Buitenspeeldag Moemoe & co georganiseerd in en rond de gebouwen van Huis Driane. Ook dit jaar konden de kinderen gratis genieten van een fruitsaté waarvoor we de schilmoemes succesvol konden inschakelen.

• Kook je fit

Project rond budgetvriendelijk leven i.s.m. de verschillende loketten van het OCMW.

• Ongelijk gezond

Loket Zorg & Gezondheid, de Dienst OpvoedingsOndersteuning van het OCMW en de Jeugddienst dienden bij de Koning Boudewijnstichting een project in rond tandzorg en gezonde voeding bij kansengroepen. ('Nand de Supertand')

Spijtig genoeg werd het project niet geselecteerd en kon het bijgevolg niet uitgevoerd worden.

Dementievriendelijke gemeente

Vanuit het Lokaal Dienstencentrum werd een project ingediend bij de Koning Boudewijnstichting: "Herenthout, dementievriendelijke gemeente"

Begin 2011 kregen we groen licht om het project dat we eind 2010 uitgeschreven hadden, om te zetten in de realiteit.

De doelstellingen van het project:

- Personen met dementie en hun mantelzorgers moeten durven buiten komen: ze moeten ondersteund worden in hun waardigheid
- Sensibiliseren van de middenstand (waar mensen geregeld tot vaak komen: bakker, frituur, bank, eetgelegenheden, café, kapper, ...)
- Bevolking informeren over dementie via info-promomateriaal (broodzakken, bierkaartjes, placemats, ...) van de middenstand
- Kinderen betrekken bij het project door hen tekeningen te laten maken over het thema, die dan gebruikt kunnen worden voor het promomateriaal
- Herenthout moet uitgroeien tot een dementievriendelijke gemeente!

Acties die we plannen om het project tot een goed einde te brengen:

- Samenwerking Atelier Matsijs voor de uitwerking van de tekeningen
- Filmvertoning aan Middenstand en burgers: Verdwaald in het geheugenpaleis
- Promomateriaal ontwikkelen
- Samenwerking LDC Huis Driane en WZC Boeyendaalhof rond een zangkoor voor personen met dementie en hun mantelzorgers

We kregen € 8.600 om het project tot een goed einde te brengen.

10.000 stappen

We zijn in 2010 ingestapt in het "10.000 stappenplan" en kregen hiervoor € 500 subsidies via Logo Kempen.

Met het geld werden 20 stappentellers en de nodige brochures aangekocht. Wandelingen in de gemeente werden omgezet van aantal kilometers naar aantal stappen ...

De stappentellers kunnen uitgeleend worden aan het Loket Zorg & Gezondheid en aan het Loket Vrije Tijd.

6. Doelstellingen voor 2011

Omdat we in de loop van 2010 gemerkt hebben dat werken met projecten betere en meer zichtbare resultaten oplevert, willen we dezelfde weg op gaan in 2011.

6.1 Dementievriendelijke gemeente

In 2011 zal Herenthout uitgroeien tot een dementievriendelijke gemeente. Met de uitwerking van ons project willen we personen met dementie en hun familie ondersteunen.

Wanneer we op het einde van ons project dementie een beetje meer uit de taboesfeer hebben kunnen halen, zijn we in ons opzet geslaagd.

6.2 Eenzaamheid

In 2011 gaan we een duidelijk plan op papier zetten waarmee we aan de slag kunnen om de eenzaamheidsproblematiek binnen onze gemeente aan te pakken:

- uitwerking van huiskamerproject
- organisatie van een aangepaste eigen vervoersdienst van en naar het dienstencentrum
- verdere uitbouw MMC
- mogelijkheden bekijken van een bibliotheek aan huis + uitleenmogelijkheden bekijken van de luisterbib (Daisyspeler)
- organisatie/ zoeken naar activiteiten vanuit het Lokaal Dienstencentrum om vereenzaamden samen te brengen
- onderzoek naar mogelijkheden tot een telefoonster om zo eenzame ouderen die zich moeilijk kunnen verplaatsen regelmatig te contacteren
- samenwerking met de Seniorenraad om samen acties te ondernemen
- actief betrekken van leden van de Stuurgroep Gezondheid en andere gezondheidswerkers om eenzamen te detecteren

6.3 Verdere uitwerking van de dienstverlening rond levenslang wonen en het aanbieden van ergotherapeutisch advies

- inspelen op de campagne "vermijd vallen"
- inspelen op de campagne "fit in je hoofd"
- samenwerking met de politie rond project "preventie en veiligheid"
- samenwerking bekijken met Zonnige Kempen rond levenslang wonen door aanpassingen in de woningen

6.4 Blijvend inspelen op het aanbod van het LOGO

6.5 Meer gezondheidswerkers binnen de gemeente betrekken bij de Stuurgroep Gezondheid

- Nieuwsbrief met lokaal gezondheidsnieuws verder blijven uitwerken
- Thematisch betrekken van artsen bij de stuurgroep

6.6 Verdere opvolging en actieve betrokkenheid bij de werking van het SEL

- In 2011 uitklaren of het voor ons OCMW interessant is om zelf MDO's te organiseren
 - o OCMW's die enige expertise hebben rond de MDO's om advies vragen
 - o De meerwaarde van een MDO bekijken voor de verschillende OCMW diensten:
 - Dienst OpvoedingsOndersteuning
 - Sociale Dienst
 - Zorg & Gezondheid
- Projectopvolging van het SEL
 - o Interessante projecten van nabij opvolgen
Bv. Nachthotel, Project 107 rond psychiatrische thuiszorg